

MODE D'EMPLOI :  
EM-LV40-SP



## MODE D'EMPLOI

### LAVE-VAISSELLE REF : EM-LV40-SP

---



**Pour assurer une utilisation correcte de cet appareil et votre sécurité, veuillez lire attentivement les instructions suivantes avant d'utiliser cet appareil.**

Français – traduit de l'anglais original

L2G SAS 17, AVENUE DU 24 AOÛT 1944  
BP90690-69969 CORBAS CEDEX  
TÉL. : +33(0)4 72 23 23 98 FAX : +33(0)4 72 23 23 99



## Index

<b>1. Instructions d'installation</b>	<b>3</b>
1.1 Introduction	3
1.2 Avantages	3
1.2.1 Dispositions légales / Exigences	3
1.3 Installation	4
1.3.1 Suggestions d'installation	4
1.4 Raccordement à l'alimentation en eau	4
1.4.1 Raccordement de la vidange	4
1.5 Raccordement au réseau électrique	4
1.5.1 Raccordement de la gaine de protection et compensation de tension	4
<b>2. Notice d'utilisation</b>	<b>5</b>
2.1 Caractéristiques techniques	5
2.2 Instructions pour le fonctionnement normal du lave-vaisselle	5
2.3 Préparation de la vaisselle à laver	5
2.4 Remplissage du panier	5
2.5 Remplissage manuel du détergent	5
2.6 Doseur d'adjuvant de rinçage	5
2.7 Démarrage du programme de lavage - Remplissage de la chaudière	6
2.8 Dispositions de sécurité	6
2.8.1 Autres indications importantes / Indications de sécurité	7
2.8.2 Travaux quotidiens	7
2.9 Entretien / Réparation	7
2.9.1 Vidage de l'eau du réservoir du lave-vaisselle (distributeur)	7
2.9.2 Travaux d'entretien et de nettoyage réguliers	8
2.10 Service à la clientèle	8
2.11 Pièces de rechange, accessoires et composants	8
2.12 Dépannage	9
<b>Côtes et attentes médias</b>	<b>10</b>
<b>Schéma électrique</b>	<b>11</b>
<b>Vues éclatées et liste des pièces détachées</b>	<b>12</b>
<b>Conformité aux normes en vigueur</b>	<b>14</b>
<b>Élimination des appareils et emballages</b>	<b>15</b>



## **1. INSTRUCTIONS D'INSTALLATION**

### **1.1 INTRODUCTION**

Cet appareil répond aux besoins d'une cuisine moderne et professionnelle.

Veuillez lire attentivement ces instructions avant d'utiliser cet appareil.

Dans ce manuel, vous trouverez toutes les indications de sécurité importantes, ainsi que d'autres informations essentielles nécessaires à la mise en service régulière - et au fonctionnement de l'appareil lui-même.

La personne chargée, au nom de l'utilisateur, de l'installation, de la mise en service, de l'entretien et de la réparation du lave-vaisselle doit connaître le mode d'emploi ou être formée par notre service à la clientèle. C'est le seul moyen d'assurer le bon fonctionnement de l'appareil et d'éviter des frais de réparation supplémentaires.

Conservez ces instructions dans un endroit sûr pour référence ultérieure.

Comme condition à toute obligation de service sous garantie, le client doit remplir et envoyer le certificat de garantie à notre société dans les 10 jours suivant la date d'achat.

### **1.2 AVANTAGES**

Ce lave-vaisselle présente les avantages suivants :

- est en acier inoxydable 18/8 304
- est fabriqué et testé pour un fonctionnement continu.
- nettoyage simple et facile
- pas de coincement lors de l'ouverture et de la fermeture de la porte : utilisation simple
- lavage parfait de la vaisselle et du verre
- moins de pollution de l'environnement
- toutes les pièces de rechange disponibles
- réduction de la consommation d'eau

#### **1.2.1 DISPOSITIONS LÉGALES / EXIGENCES**

Cet équipement est conforme aux exigences des directives 2006/95/EU «basse tension» (LVD) et 2004/108/EU «compatibilité électromagnétique» (CEM) et porte la marque.

Vous pouvez obtenir une copie de la déclaration de conformité auprès de votre fournisseur.

Ce produit est conforme aux exigences de la directive 2002/95/CE du Parlement européen et du Conseil du 27 janvier 2003 relative à la limitation de l'utilisation de certaines substances dangereuses dans les équipements électriques et électroniques et porte la marque suivante

#### Élimination des déchets

Conformément à la directive 2002/95/CE du Parlement européen et du Conseil du 27 janvier 2003 relative à la limitation de l'utilisation de certaines substances dangereuses dans les équipements électriques et électroniques (LEES), les produits et leurs parties couverts par cette directive ne doivent pas être éliminés avec les déchets ordinaires mais être renvoyés au point de vente ou transférés dans un centre de recyclage pour appareils électriques et électroniques. Pour plus d'informations, s'adresser aux autorités locales.

#### Marquage

Le produit porte les marques suivantes :

Tension d'entrée xxV

Fréquence de tension requise (par ex. 50Hz)

Le fabricant n'est pas responsable des dommages résultant d'un raccordement défectueux de l'appareil.



### 1.3 Installation

Ce lave-vaisselle est livré avec des tuyaux d'entrée et de sortie d'eau.

Selon sa construction, le raccordement de la machine à l'eau et à l'alimentation électrique doit être effectué par un installateur agréé et reconnu localement en respectant les spécifications existantes. Avant de raccorder l'appareil, vérifiez que les données de raccordement figurant sur la plaque signalétique (tension et charge raccordée) correspondent à celles du réseau électrique.

#### 1.3.1 Suggestions d'installation

- Ouvrez l'emballage. Avant de mettre l'appareil en service, vérifiez qu'il n'y a pas de dommages visibles de l'extérieur dus au transport. En cas de doute, faites appel à un spécialiste pour le vérifier (auprès du revendeur local agréé qui a vendu l'appareil).
- Placez le lave-vaisselle dans la zone d'installation, à proximité de l'eau et de l'alimentation électrique nécessaires (le sol doit être suffisamment stable).
- L'appareil doit être placé horizontalement. Les inclinaisons possibles doivent être corrigées à l'aide d'un niveau à bulle.
- Après une installation réussie, le lave-vaisselle doit être nettoyé à fond avec un détergent conventionnel avant sa mise en service.

### 1.4 Raccordement à l'alimentation en eau

**ATTENTION** : Le raccordement à l'alimentation en eau doit être effectué conformément aux normes de sécurité en vigueur.

Le lave-vaisselle ne peut être raccordé qu'à une source d'eau froide\* (si vous souhaitez le brancher à une source d'eau chaude, veuillez contacter notre société).

- Le tuyau d'alimentation en eau doit être équipé d'un clapet (clapet anti-retour) conforme à la norme DIN 1988
- Le tuyau d'alimentation en eau doit être rincé avant le raccordement de l'appareil.
- Le tuyau d'alimentation d'eau doit avoir un diamètre intérieur minimum de 16 mm et la connexion avec le tuyau doit être de 3/4 de pouce.
- Tous les colliers de tuyau doivent être réglés dans une position fixe avant la mise en service de l'appareil.

**ATTENTION** : La pression de l'eau doit être comprise entre 2 et 5 bar.

#### 1.4.1 Raccordement de la vidange

L'écoulement s'effectue par gravité (écoulement naturel). Le tuyau d'évacuation doit être raccordé soit directement à l'évacuation principale, où l'on prévoit un siphon pour les odeurs, soit directement à un puits de vidange creusé dans le sol, qui possède un siphon pour les odeurs.

**ATTENTION** : Le tuyau d'évacuation ne doit pas être placé plus haut qu'un niveau (tel qu'indiqué pour chaque type d'appareil) du côté inférieur du distributeur du lave-vaisselle.

### 1.5 Raccordement au réseau électrique

**ATTENTION** : Tous les travaux électriques doivent être effectués par une personne qualifiée et compétente.

Le lave-vaisselle fonctionne sous une tension spécifique selon le type de lave-vaisselle.

Vous devez fournir l'alimentation électrique en fonction de la réception de l'appareil (le branchement électrique doit être effectué par un électricien agréé). Les spécifications doivent être respectées conformément aux parties correspondantes des normes DIN, VDE, D100, aux conditions de raccordement de l'EVU, à la norme ZH 1/37, chapitre 7.2, ainsi qu'aux spécifications actuelles en matière de prévention des accidents.

L'appareil doit être raccordé à une installation électrique à alimentation directe par un câble HO7 RN-F avec déléstage de l'appareil.

#### 1.5.1 Raccordement de la gaine de protection et compensation de tension

La sécurité électrique de cet appareil n'est garantie que si le conduit de protection a été correctement raccordé et contrôlé. Les spécifications correspondantes doivent être respectées à ce stade (voir paragraphe 1.5).

De plus, l'appareil doit être équipé d'un système de compensation de tension.

C'est pourquoi l'arrière de l'appareil est muni d'une vis avec l'indication «compensation de tension».

Après le raccordement électrique, l'action de la gaine de protection, la compensation de tension et la valeur d'isolation doivent être contrôlées conformément aux dispositions existantes de la norme DIN VDE.



## **2. NOTICE D'UTILISATION**

### **2.1 Caractéristiques techniques**

Vous trouverez les caractéristiques techniques de chaque appareil sur l'étiquette adhésive du lave-vaisselle.

### **2.2 Instructions pour le fonctionnement normal du lave-vaisselle**

L'appareil est exclusivement utilisé pour nettoyer la vaisselle, les tasses, les verres, l'argenterie, etc. après leur utilisation pendant les déjeuners et les dîners.

Veillez tout particulièrement à ce que les articles à laver soient bien placés pour le lavage de la vaisselle.

La vaisselle doit être nettoyée des résidus alimentaires, si elle n'a pas été lavée immédiatement après le déjeuner ou le dîner (colorants et tâches sur certaines denrées alimentaires).

Ne pas laver dans cet appareil des articles qui ont été en contact avec des acides, de l'huile minérale, de la graisse, de l'essence ou des couleurs et solvants (produits chimiques industriels).

### **2.3 Préparation de la vaisselle à laver**

Ne laissez pas sécher les résidus alimentaires sur la vaisselle. Afin d'éviter que le filtre ne se bouche et que l'eau de nettoyage ne se salisse rapidement, il faut enlever les gros résidus alimentaires, les pépins d'olive, les pelures de citron, les cure-dents, etc. avant de mettre la vaisselle dans le panier.

Nous vous recommandons de laisser tremper quelques instants dans l'eau ou de rincer la verrerie dont les résidus alimentaires sont secs.

### **2.4 Remplissage du panier**

Placez les verres, les tasses, les grandes assiettes, etc. avec l'ouverture vers le bas dans les paniers prévus à cet effet. Ne pas empiler les uns sur les autres.

Les verres ne doivent pas se toucher (dommages dans le verre, tâches dues au contact).

Placez les couverts dans le panier approprié en matière synthétique, la poignée tournée vers le bas.

La vaisselle peut être placée librement sur le panier en plastique mis à niveau.

Dans tous les cas, évitez de surcharger le panier.

Les tuyaux d'alimentation en eau doivent rester libres (pas obstrués ou étirés).

### **2.5 Remplissage manuel du détergent**

Le détergent à utiliser doit convenir aux lave-vaisselle. Après avoir atteint la température de fonctionnement recommandée, vous pouvez mettre le détergent directement dans le distributeur.

Si le lave-vaisselle est équipé d'une pompe à détergent intégrée, nous mettons le tuyau élastique de la pompe indiqué comme DETERGENT dans le distributeur de détergent.

Utilisez exclusivement un détergent peu moussant.

Nous vous recommandons d'utiliser un détergent et un produit de rinçage du même fabricant.

**ATTENTION** : Ne pas utiliser de détergent pour le lavage à la main.

Le dosage correct du détergent dépend de la dureté de l'eau et de la quantité de saleté sur la vaisselle. Suivre les informations de dosage du fabricant du détergent.

Moins de quantité de détergent affecte négativement le résultat du lavage, tandis qu'une plus grande quantité de détergent ne donne pas de meilleurs résultats, mais plutôt plus de consommation et de pollution environnementale.

### **2.6 Doseur d'adjuvant de rinçage**

Les lave-vaisselle sont équipés d'un système de rinçage automatique. Placez le tuyau élastique indiqué comme «RINSE AID» dans le compartiment de rangement.

Le doseur est réglé à sa valeur maximale dans les locaux du fabricant et peut être réglé en conséquence - en fonction de la dureté de l'eau, de la saleté de la vaisselle et du détergent utilisé - après l'installation réussie du lave-vaisselle.



En tournant la vis de réglage dans le sens des aiguilles d'une montre, le débit est réduit (-), en la tournant dans le sens inverse, le débit est augmenté (+). Nous vous recommandons de laisser le constructeur régler l'appareil (ou le personnel spécialisé du revendeur local autorisé qui a vendu l'appareil).

Avant d'effectuer ces travaux, vous devez éteindre l'interrupteur de l'appareil ou éteindre les interrupteurs correspondants afin qu'aucun courant ne circule, ou éteindre l'interrupteur d'alimentation électrique.

**INDICATION :** Le doseur ne doit pas fonctionner à sec, car il perdrait ses propriétés d'aspiration. Il est nécessaire d'avoir rempli le compartiment de rangement avant l'installation de l'appareil, afin que le doseur fonctionne correctement lors du premier lavage.

Ne pas utiliser de produits caustiques. Si vous ne respectez pas cette indication, vous ne serez pas couvert par la garantie.

### 2.7 Démarrage du programme de lavage - Remplissage de la chaudière

- Vérifier que le filtre d'aspiration, dans le réservoir, a été placé dans la bonne position.
- Vérifiez que le tuyau de trop-plein est correctement inséré dans son entrée.
- Effectuer le raccordement à l'alimentation et à l'évacuation d'eau conformément aux instructions.
- Appuyer sur l'interrupteur ON-OFF (No.1) (ou tourner sur la position POWER).
- Le lave-vaisselle est automatiquement rempli d'eau jusqu'au niveau d'eau réglé.
- Les voyants lumineux (NO.4) s'allument pour indiquer que le chauffage de la chaudière a démarré.
- Lorsque l'eau de la chaudière est chauffée, la LED correspondante s'éteint (NO.4) et une nouvelle LED s'allume (NO.5) nous indiquant que l'eau du distributeur chauffe.

**Note 1 :** Sur le modèle 35 (panier 35 x 35), le voyant n° 4 reste allumé pendant que la chaudière chauffe.

- Lorsque cette LED s'éteint, le lave-vaisselle est prêt à laver.
- Ouvrez la porte. Insérez le panier avec les articles (vaisselle, verres, etc.). Avant d'insérer le panier avec les articles, assurez-vous que tous les résidus alimentaires ont été enlevés.
- Ajoutez le détergent liquide manuellement dans le distributeur, à moins que le lave-vaisselle ne soit muni d'une pompe à détergent. Vérifier le niveau de l'aide au rinçage et du compartiment de stockage du détergent.
- Pour démarrer le programme de lavage, appuyer sur le bouton START (bouton n° 2). Sur le modèle lave-vaisselle à capot, le programme de lavage commence à la fermeture du capot.
- Le programme de lavage, d'une durée de 2 minutes, démarre automatiquement, tandis que la LED NO.6 de démarrage du programme s'allume, lavant et rinçant les articles insérés.

**Note 2 :** Si la porte ne se ferme pas correctement, le lave-vaisselle ne fonctionne pas et la LED n° 7 s'allume.

- Lorsque le programme de lavage est terminé, la LED du programme (NO.6) s'éteint. Ouvrez la porte et retirez le panier avec les articles propres.
- Laissez-les sécher.

Si, après le lavage, il y a des tâches de saleté ou des tâches d'eau, la cause peut être l'une des suivantes :

- Mauvaise quantité de détergent par rapport à l'eau.
- Eau de rinçage à haute capacité d'éléments minéraux.
- Quantité insuffisante de produit de rinçage pendant le rinçage.
- Mauvais chargement des articles dans le panier.
- Faible pression d'eau pendant le rinçage.
- Faible température de l'eau pendant le lavage.
- Les filtres sont bouchés ou mal positionnés.

**RECOMMANDATION :** Pour un meilleur résultat, surtout avec les verres, utilisez un adoucisseur d'eau.

### 2.8 Dispositions de sécurité

Il y a un réglage de sécurité sur la porte, qui interrompt le fonctionnement de l'appareil pendant le lavage, si la porte s'ouvre par erreur. L'enroulement



du moteur de la pompe est équipé d'une protection thermique intégrée avec démarrage automatique qui interrompt l'alimentation électrique de la pompe en cas de surcharge.

Il existe des fusibles de sécurité thermique qui interrompent l'alimentation électrique en cas de surchauffe de la chaudière ou du distributeur.

### 2.8.1 Autres indications importantes / Indications de sécurité

Aucune modification technique n'est autorisée dans cet appareil. Le fabricant n'est pas responsable des dommages éventuels résultant de modifications.

Il en va de même si l'appareil est utilisé à d'autres fins, à l'exception de celle prévue, en cas de défaut ou d'utilisation non conforme.

L'eau à l'intérieur du lave-vaisselle n'est pas potable.

L'utilisation, l'entretien et la réparation du lave-vaisselle ne doivent être effectués que par des personnes familiarisées avec ces travaux et informées des risques éventuels.

### 2.8.2 Travaux quotidiens

- Mettre l'interrupteur de fonctionnement de l'appareil S1 hors tension.
- Fermer l'interrupteur principal / les fusibles.
- Fermez le robinet d'alimentation en eau.
- Retirer le tuyau de trop-plein après avoir éteint l'interrupteur ON-OFF No. 1 pour éviter de surcharger le réservoir et de causer des dommages au lave-vaisselle.
- Si le lave-vaisselle est équipé d'une pompe de vidange, suivez les étapes mentionnées ci-dessus, puis appuyez une fois sur le bouton de démarrage pour démarrer le programme de vidange automatique pendant 2 minutes. (ATT : pendant le programme de vidange, la porte doit rester fermée.)

### 2.9 Entretien / Réparation

Le bon fonctionnement et la sécurité d'utilisation ne peuvent être assurés que par l'utilisation correcte de l'appareil, ainsi que par le respect des instructions d'utilisation, des spécifications correspondantes et des indications d'entretien et de nettoyage.

Ceci vaut aussi bien pour le respect des dispositions de la loi sur la sécurité des appareils (GSG) que pour les prescriptions existantes de ZH 1 et VBG sur la prévention des accidents.

**RECOMMANDATION** : Avant les travaux de nettoyage ou d'entretien, l'appareil ne doit pas être branché sous tension par l'interrupteur principal / fusible installé. L'appareil ne doit jamais être arrosé avec de l'eau ou un produit de nettoyage à haute pression, car toute insertion d'eau dans les éléments électriques peut affecter le fonctionnement régulier de l'appareil ainsi que la protection contre les chocs électriques (protection isolante).

Nous vous recommandons de préparer un contrat d'entretien approprié pour tous les travaux d'entretien et de réparation avec notre société (ou avec une équipe de service / atelier d'un revendeur local autorisé qui a vendu l'appareil).

Tous les travaux / réparations effectués sur cet appareil doivent être signalés à la dernière page du mode d'emploi, avec la signature / nom de l'entreprise.

En substance, aucun dispositif de sécurité ne doit être mis hors service. Si le démontage de dispositifs de sécurité individuels est nécessaire, par exemple pour des travaux d'entretien ou de réparation, le remontage des dispositifs de sécurité correspondants doit être effectué immédiatement après l'achèvement des travaux.

#### 2.9.1 Vidage de l'eau du réservoir du lave-vaisselle (distributeur)

- Éteignez le lave-vaisselle.
- Retirez le tuyau de trop-plein.
- Si le lave-vaisselle est équipé d'une pompe de vidange, suivez les étapes mentionnées ci-dessus, puis appuyez une fois sur le bouton de démarrage pour démarrer le programme de vidange automatique pendant 2 minutes. (ATT : pendant le programme de vidange, la porte doit rester fermée.)
- Retirez le filtre et nettoyez-le soigneusement à l'eau.
- Rincez le compartiment de lavage pour enlever tout résidu de saleté.
- Remontez ensuite les pièces dans l'ordre inverse. L'appareil ne doit jamais fonctionner sans filtre.

En cas de non fonctionnement, la porte doit rester entrouverte ou complètement ouverte (afin d'éviter les odeurs).



### 2.9.2 Travaux d'entretien et de nettoyage réguliers

Enlevez régulièrement les bras rotatifs, nettoyez-les soigneusement à l'eau et repositionnez les pièces dans l'ordre inverse. Ce travail doit être effectué avec le plus grand soin.

**VEILLEZ À LA BONNE POSITION DES FILTRES ET DE L'ARROSEUR !**

Ne nettoyez pas les injecteurs de l'arroseur avec des outils ou des objets pointus.

Vous pouvez nettoyer l'appareil avec de l'eau chaude et des produits de nettoyage conventionnels. Frotter avec de l'eau et laisser sécher. Les pièces en acier inoxydable doivent être traitées avec des moyens spéciaux pour l'acier et vous ne devez jamais les nettoyer avec du fil d'acier, une brosse, etc. De plus, ne les laissez jamais toucher la surface, car même le contact le plus léger avec les surfaces peut causer la formation de rouille. Vous devriez utiliser des brosses en plastique polymère ou des brosses naturelles ou en fil de fer fin.

Veillez à vous déplacer dans le sens du lissage afin de ne pas rayer la surface. Enfin, rincez à l'eau propre et séchez soigneusement.

Nous vous rappelons que la corrosion (formation de rouille) sur les surfaces en acier inoxydable n'est pas due à elle seule, mais plutôt à l'utilisation d'un produit de nettoyage inapproprié (par ex. blanchissant ou nettoyant particulièrement caustique à base de chlore). Après une certaine période d'utilisation, des sédiments calcaires se forment dans les parois internes du distributeur (en raison de particules minérales dans l'eau), ce qui peut affecter le bon fonctionnement de l'appareil. C'est pourquoi il est nécessaire d'éliminer régulièrement les formations de sel.

Nous vous recommandons de confier ces travaux (enlèvement des formations de sel) à un personnel spécialisé (ou à un revendeur local agréé qui a vendu l'appareil).

### 2.10 Service à la clientèle

Si vous rencontrez des problèmes lors de l'utilisation de votre appareil, nous vous prions de vous adresser à notre société (ou au revendeur local autorisé qui a vendu l'appareil).

### 2.11 Pièces de rechange, accessoires et composants

Toutes les pièces de rechange et tous les composants sont disponibles chez le revendeur local agréé, qui a vendu cet appareil.

En cas de réclamations, vous devez obligatoirement indiquer le modèle et le numéro de série de l'appareil / de la machine. Vous les trouverez sur l'étiquette apposée sur l'appareil.

**Note 3 :** Remplissez et envoyez directement le certificat de garantie.



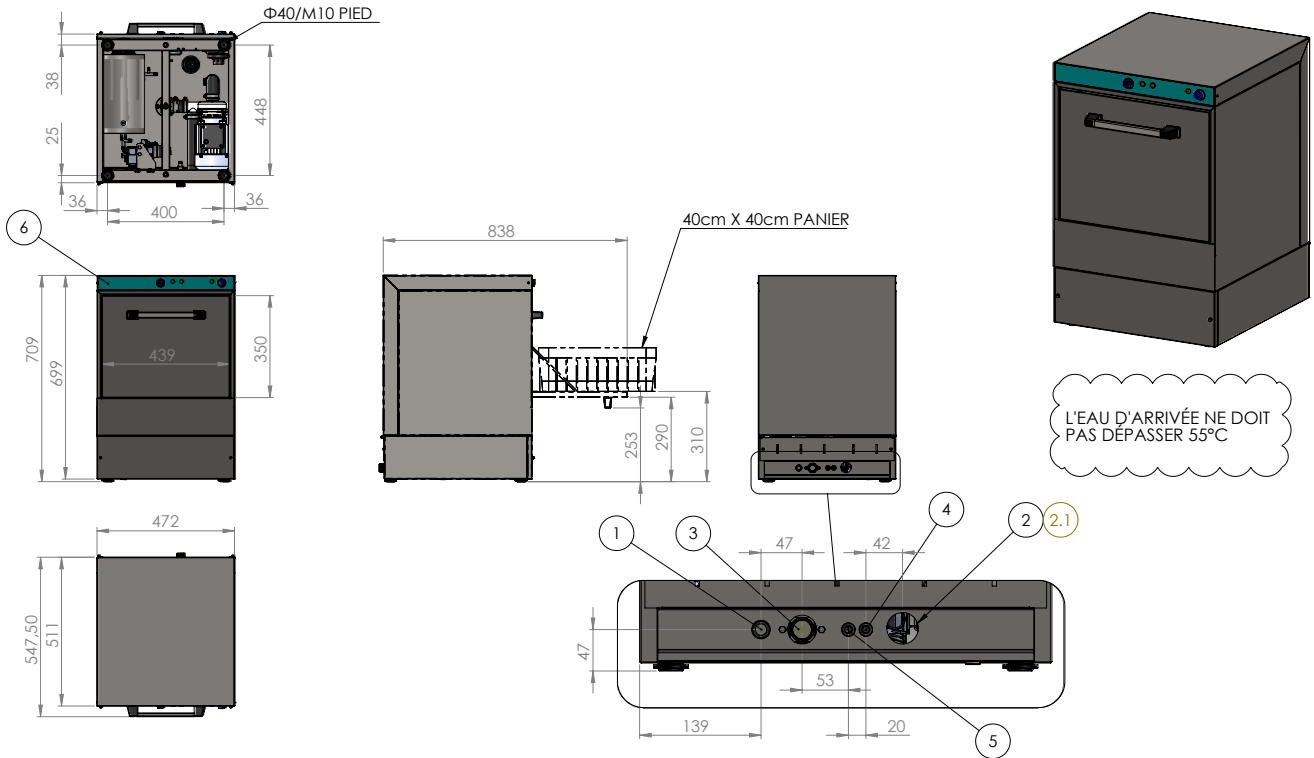


## 2.12 Dépannage

PROBLÈME	CAUSE	REMÈDE
Le lave-vaisselle ne fonctionne pas correctement	Interruption de la connection	Vérifiez la connection
	Vous n'avez pas mis l'interrupteur de l'appareil sous tension	Mettez l'interrupteur sous tension
	Interrupteur principal / ou fusible n'a pas été activé / ou est défectueux	Vérifier l'interrupteur principal / ou fusible
	L'interrupteur de l'appareil est défectueux	Se référer au revendeur local autorisé qui a vendu l'appareil ou directement au fabricant.
	La vanne d'entrée d'eau est défectueuse	
	La porte n'est pas fermée	Fermez la porte
Vous n'avez pas mis l'alimentation en eau sous tension	Ouvrir l'arrivée d'eau	
L'appareil fonctionne, mais la LED du commutateur ne s'allume pas	La LED est défectueuse	Changez la LED
Le chauffage du boiler ne fonctionne pas	L'interrupteur ou l'interrupteur principal ou le fusible n'a pas été activé	Vérifiez l'interrupteur de l'appareil et l'interrupteur principal ou le fusible
	Le thermostat de sécurité de la chaudière est défectueux	Consultez le revendeur local agréé ou le fabricant.
	Le fusible thermique de la chaudière 93 est défectueux	
	Le régulateur de pression est défectueux	Consultez le revendeur local agréé ou le fabricant.
	Le relais "Chauffage de la chaudière" est défectueux.	
Le fusible de la chaudière est grillé	Consultez le revendeur local agréé ou le fabricant.	
Le chauffage de la chaudière fonctionne, mais la LED ne s'allume pas.	La LED est défectueuse	Changez la LED
Le chauffage du distributeur ne fonctionne pas	L'interrupteur N1 de l'appareil ou l'interrupteur principal ou le fusible n'a pas été activé.	Activer l'interrupteur ou le fusible correspondant
	Le chauffage de la chaudière est ouvert	Attendez
Le fusible thermique 85 est défectueux. Le fusible du distributeur est grillé.	L'interrupteur du thermostat de 60 est défectueux.	Consultez le revendeur local agréé ou le fabricant.
	Le relais "Chauffage du compartiment" est défectueux.	
Le chauffage du distributeur fonctionne, mais la LED ne s'allume pas.	La LED est défectueuse	Changez la LED
Le moteur de la pompe ne fonctionne pas	L'interrupteur principal ou le fusible n'est pas activé. La porte n'est pas fermée.	Activer l'interrupteur principal ou le fusible Fermez la porte
	Le relais principal est défectueux	Consultez le revendeur local agréé ou le fabricant.
	Le moteur de la pompe est défectueux	
	Le bouton de sélection du programme est défectueux	
Le moteur fonctionne mais la pompe ne tourne pas	Un objet a bloqué l'ailette de la pompe	Refer to the authorized local dealer or the manufacturer
	Les sels ou détergents se sont agglomérés suite à la non-utilisation de l'appareil.	Tourner la vis à l'arrière du moteur jusqu'à ce qu'elle tourne librement.
Les articles ne sèchent pas (vaisselle, verres, etc.)	Le compartiment n'a pas d'aide au séchage	Insérer l'aide de séchage dans le compartiment
	La vanne de séchage est défectueuse	Consultez le revendeur local agréé ou le fabricant
	Le commutateur de programme est défectueux	
	Les bras de rinçage ne tournent pas	
	Le panier ne tourne pas	



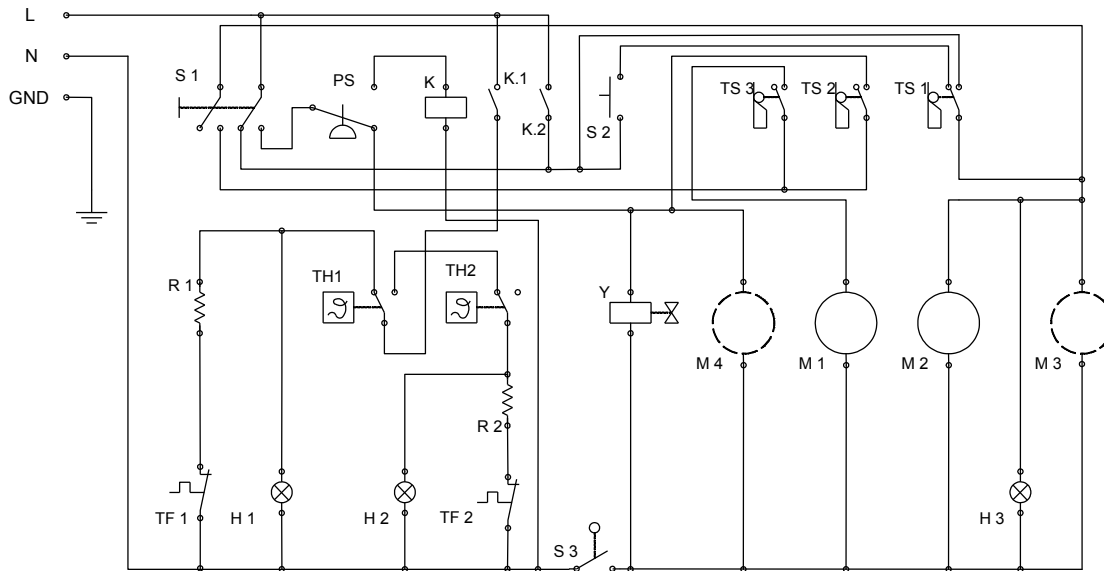
**CÔTES ET ATTENTES MÉDIAS**



										INFORMATION	
										NOTE	
<b>Series Description:</b>	UNDRERCOUNDER	<b>PROPRIETES</b>									
<b>Model Description:</b>	EM-LV40	<b>Capacité (LT)</b>	<b>Poids (KG)</b>		<b>Voltage (V)</b>	<b>Max. Amp./Phase</b>	<b>Max. Chargement (KW)</b>				
<b>Model Version:</b>	230 V		<b>Boiler</b>	<b>Cuve</b>				<b>Net</b>	<b>Brut</b>		
<b>Drawing Code:</b>	004.40.00008										
<b>Drawing Date:</b>		3.5	17	38	41	230V-1N-50/60Hz	12.5	2.8			
<b>Various Information:</b>											
										A/A	
										DESCRIPTION	
										1. Alimentation électrique Câble de connexion Pos. PVC enrobé H05 VVF 3 X 2.5mm, longueur Cable = 1.6m (sans raccord)	
										2. Tuyau de drainage (1,6m) Ø28 Extérieur Ø24 Intérieur Pos. Utilisé uniquement pour l'écoulement libre, le drainage sans pompe	
										2.1 Tuyau de drainage (1 m) Ø25 Extérieur Ø20 Intérieur Pos. Uniquement avec la pompe de vidange incluse (Hmax = 0,7m MAX) Vers l'entrée d'eau du tuyau flexible extrémités femelles filetés G 3/4" (longueur du tuyau flexible = 1,5m)	
										3. Buse d'entrée mâle à embout fileté G3/4" pour arrivée d'eau	
										4. Aide au rinçage des conduites flexibles Pos. (Couleur bleue) Diamètre extérieur Ø6 x 1400mm longueur	
										5. Tuyau flexible pour détergent Pos. (couleur cristal) Diamètre extérieur Ø6 x 1400mm longueur	
										6. Panneau de contrôle	



**SCHEMA ÉLECTRIQUE**



S 1 : Interrupteur principal  
S 2 : Interrupteur de démarrage  
S 3 : Interrupteur d'arrêt de porte  
PS : Interrupteur à pression  
R 1 : Surchauffeur/Élément chauffant du booster  
R 2 : élément chauffant du réservoir  
H : Témoin lumineux  
Y : Soupape d'admission d'eau

M 1 : Moteur de la pompe de lavage  
M 2 : Moteur de la minuterie  
M 3 : Moteur de la pompe de drainage \*  
M 4 : Moteur de la pompe à détergent \*  
TH : Thermostat  
TF : Thermofuse  
K : Relais

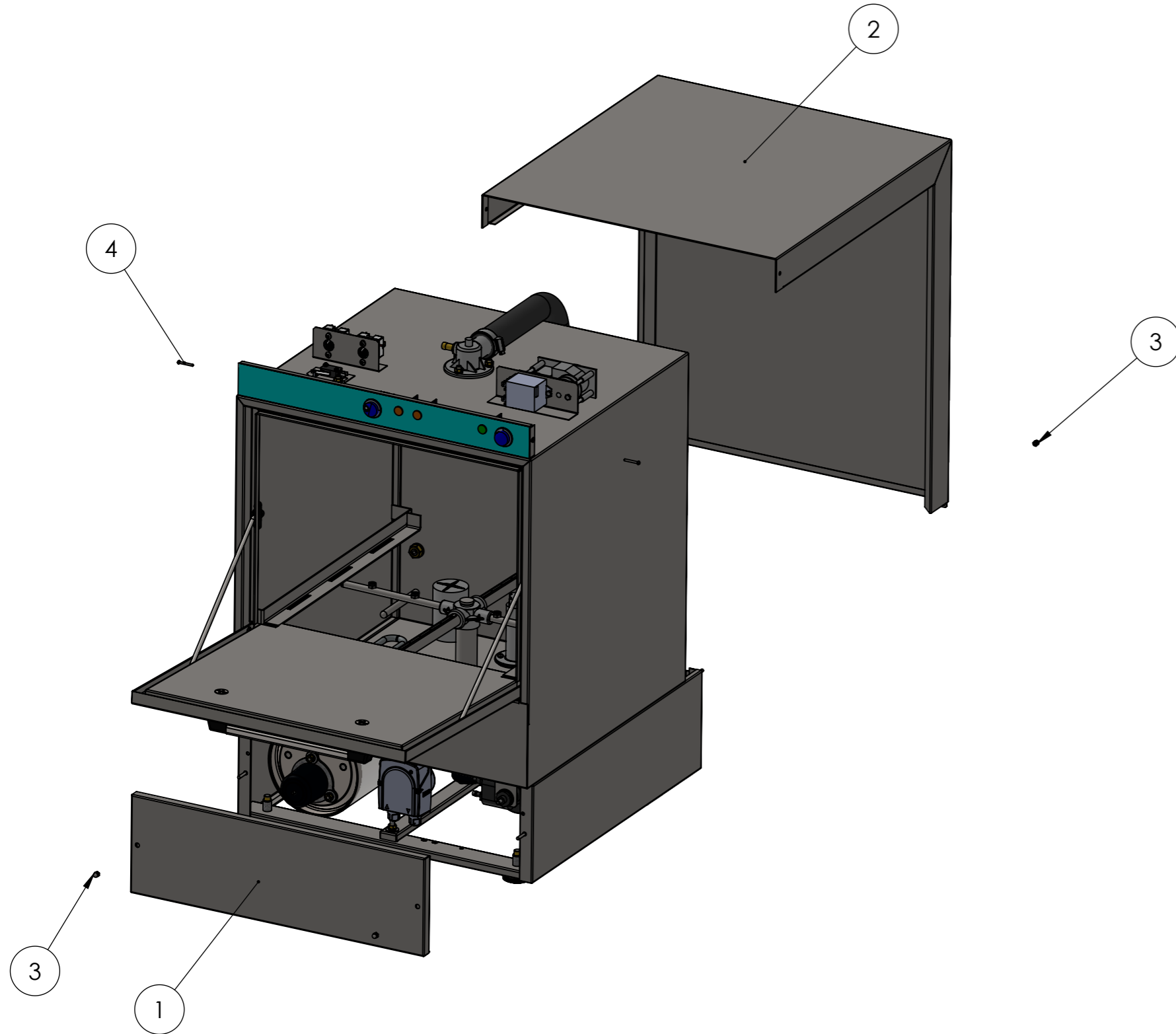
**SCHEMA ELECTRIQUE**  
**EM-LV40**

220-240 Volt AC 50/60 Hz  
Max 2880 W 13 A

\* OPTIONNEL



ITEM NO.	REF.	DESCRIPTION	QTE.
1	001.40.00012	CAPOT FRONTAL INOX	1
2	001.40.00014	CAPOT DESSUS ARRIERE	1
3	001.00.00117	ECROU DOME M4	4
4	001.00.00213	VIS INOX M4X15	2



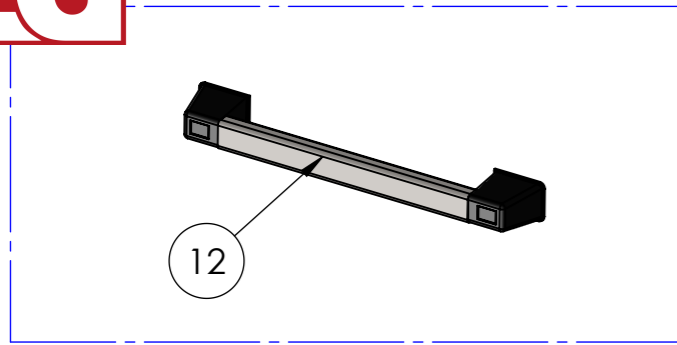
ITEM CODE:	ITEM DESCRIPTION:	
MODEL CODE: 004.40.00001	PAGE: 1	REVISION: 0.0

SERIES DESCRIPTION:  
LAVE-VAISSELLE

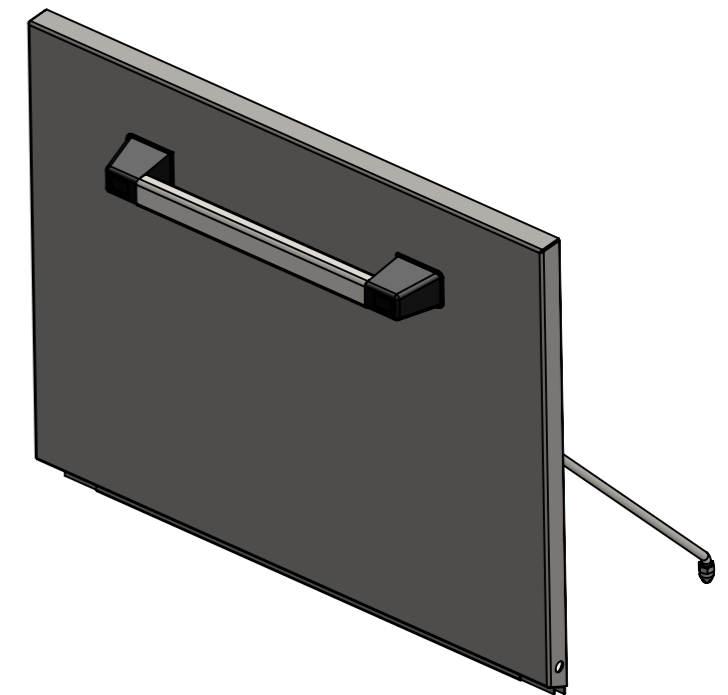
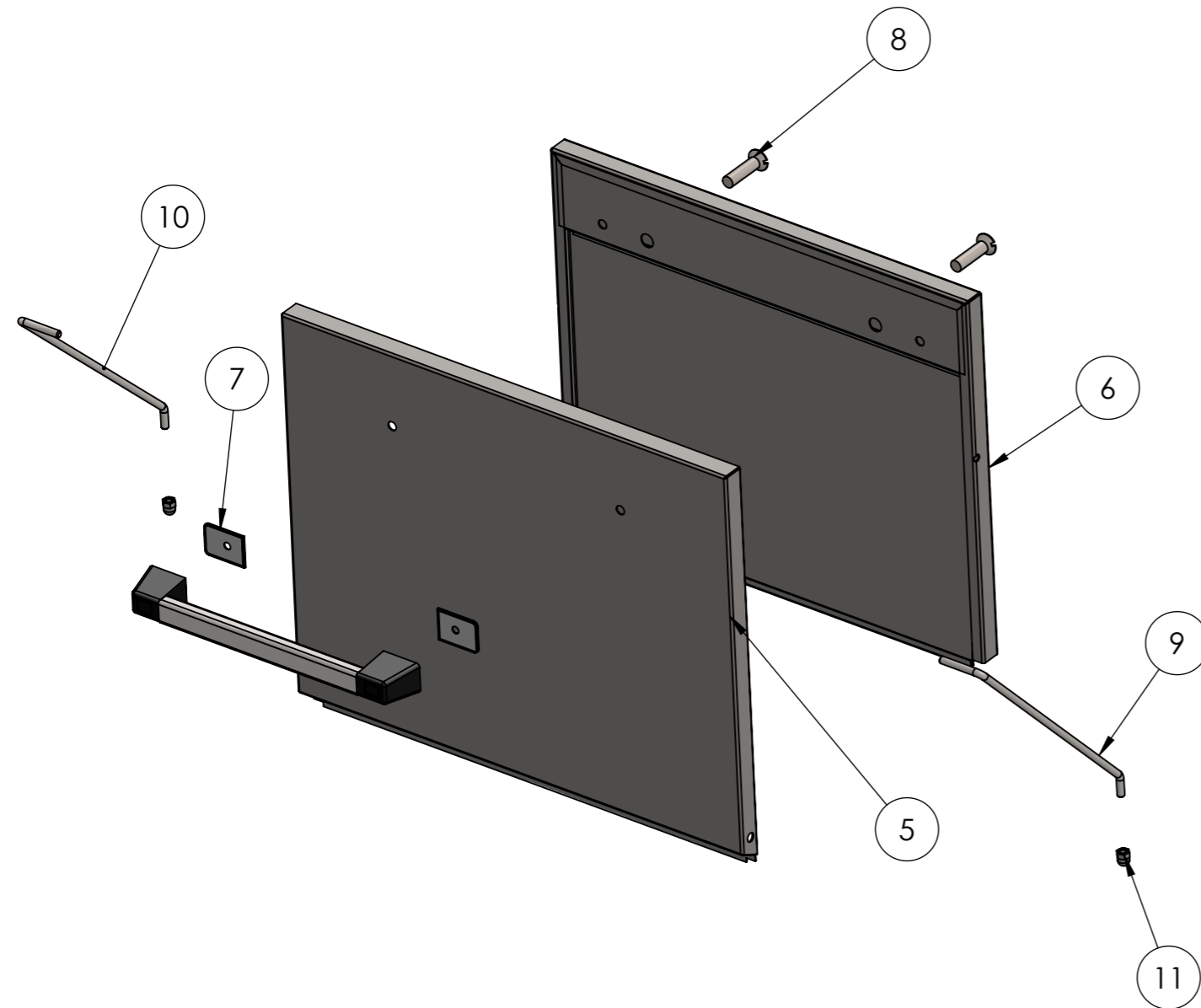
MODEL DESCRIPTION:  
EM-LV40

MODEL VERSION:  
230V ~N,  
50/60 Hz

# L2G



ITEM NO.	REF.	DESCRIPTION	QTE.
5	001.40.00008	PARTIE AVANT DE LA PORTE EM-LV40 1	
6	001.40.00005	PARTIE ARRIÈRE DE LA PORTE E40	1
7	002.00.00057	POIGNÉE DE PORTE BRIDE EN PLASTIQUE	2
8	003.00.00211	CONTRE-VIS INOX M8X30	2
9	001.00.00048	AXE SUPPORT PORTE DROITE M6X300	1
10	001.00.00048-M	AXE SUPPORT PORTE GAUCHE M6X300	1
11	001.00.00110	ECROU DOME CAP M6	2
12	001.00.00119	POIGNEE DE PORTE COMPLET BL-EU	1



SERIES DESCRIPTION:  
LAVE-VAISSELLE

MODEL DESCRIPTION:  
EM-LV40

MODEL VERSION:  
230V ~N,  
50/60 Hz

ITEM CODE:  
001.40.00009

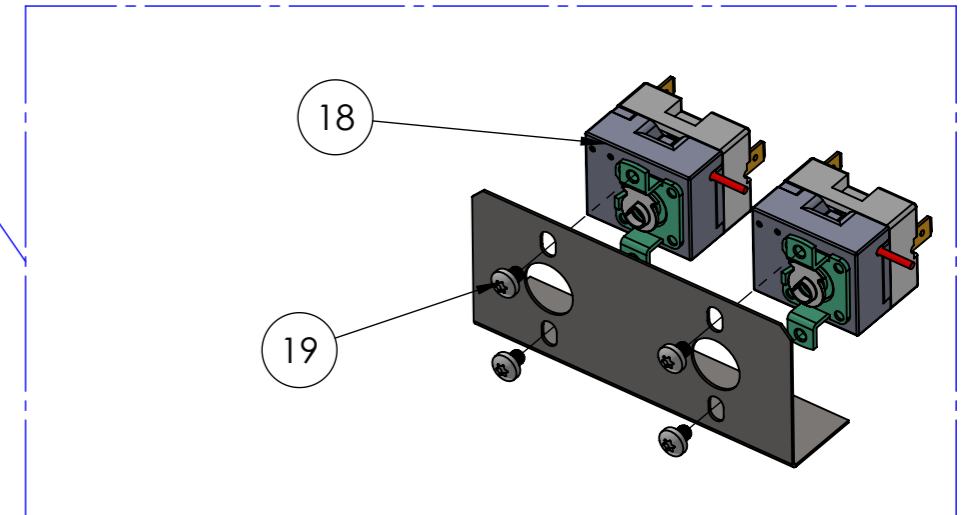
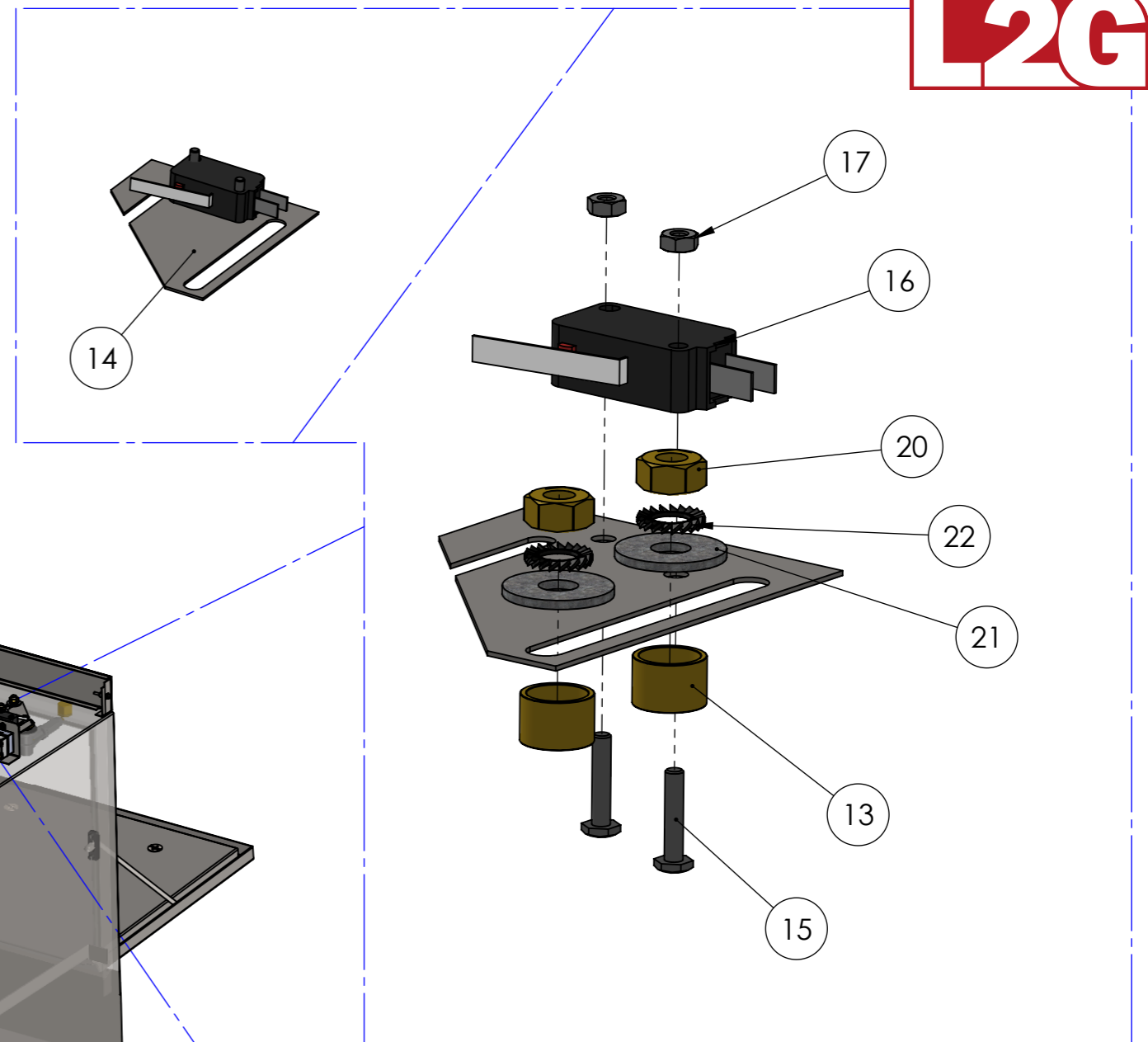
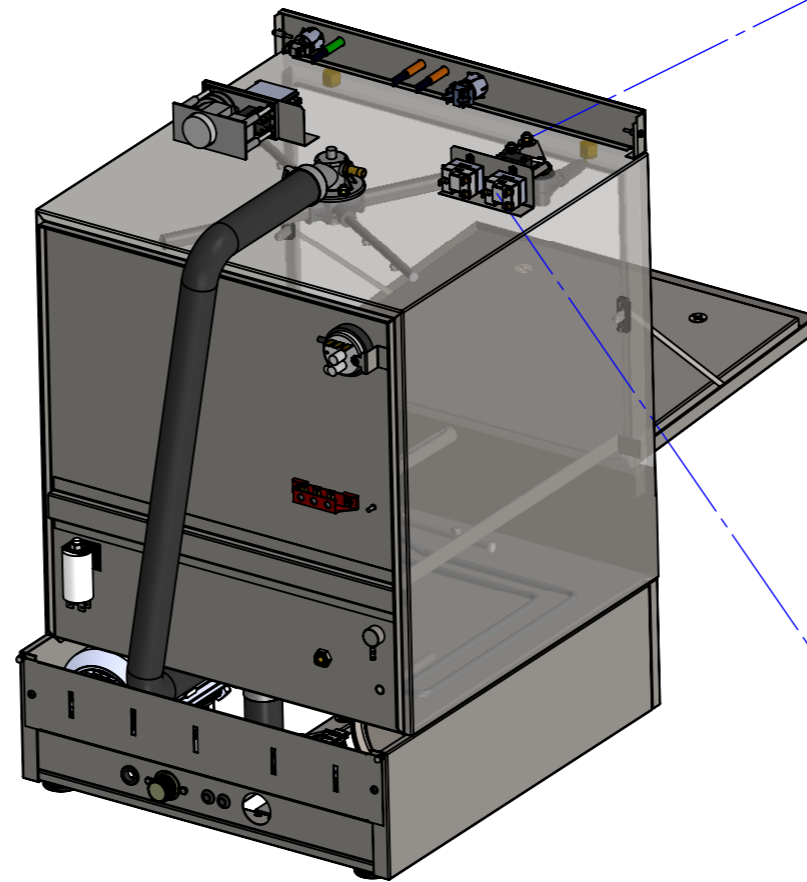
MODEL CODE:  
004.40.00001

ITEM DESCRIPTION:  
PORTE COMPLETE

PAGE:  
2

REVISION:  
0.0

ITEM NO.	REF.	DESCRIPTION	QTE.
13	003.00.00085	ENTRETOISE POUR INTERRUPTEUR DE PORTE	2
14	003.00.00426	COMMUTATEUR DE PORTE EL. PART 35-40-50 COMPLET	1
15	003.00.00065	GALV. HEX. BOULON M3X16	2
16	003.00.00069	MICRO-INTERRUPTEUR DE PORTE 16A	1
17	002.00.00090	GALV. ECROU M3	2
18	003.00.00213	THERMOSTAT 0-90°C 1500mm	2
19	001.00.00076	GALVANISE MACHINE VIS M4 X 5	4
20	003.00.00041	ECROU M6 GALVANISE	2
21	003.00.00516	RONDELLE ACOER Ø6X18	2
22	001.00.00204	RONDELLE DE SERRAGE GALVA 6,4x11x0,7	2



ITEM CODE:

ITEM DESCRIPTION:

SERIES DESCRIPTION:  
LAVE-VAISSELLE

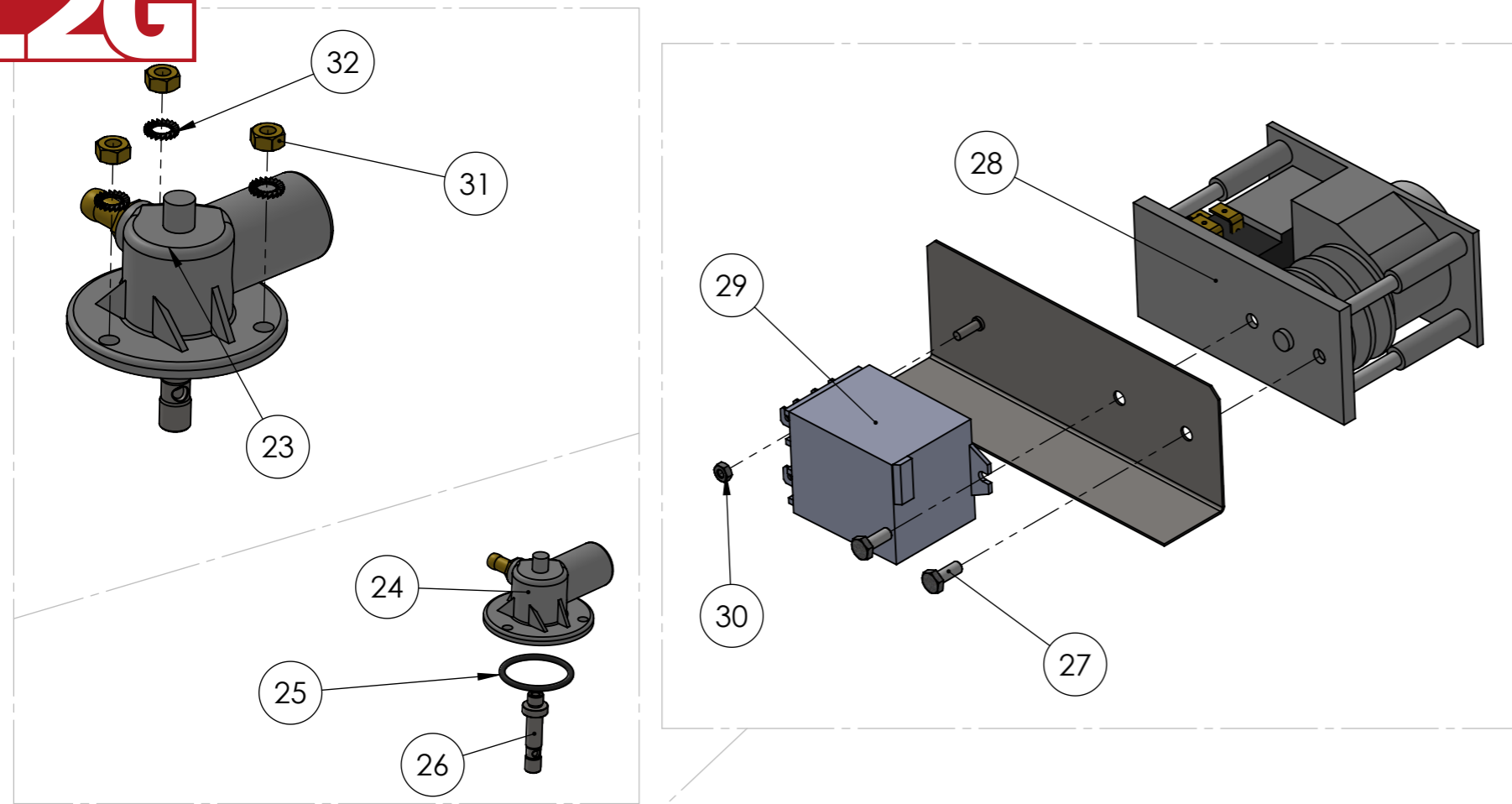
MODEL DESCRIPTION:  
EM-LV40

MODEL VERSION:  
230V ~N,  
50/60 Hz

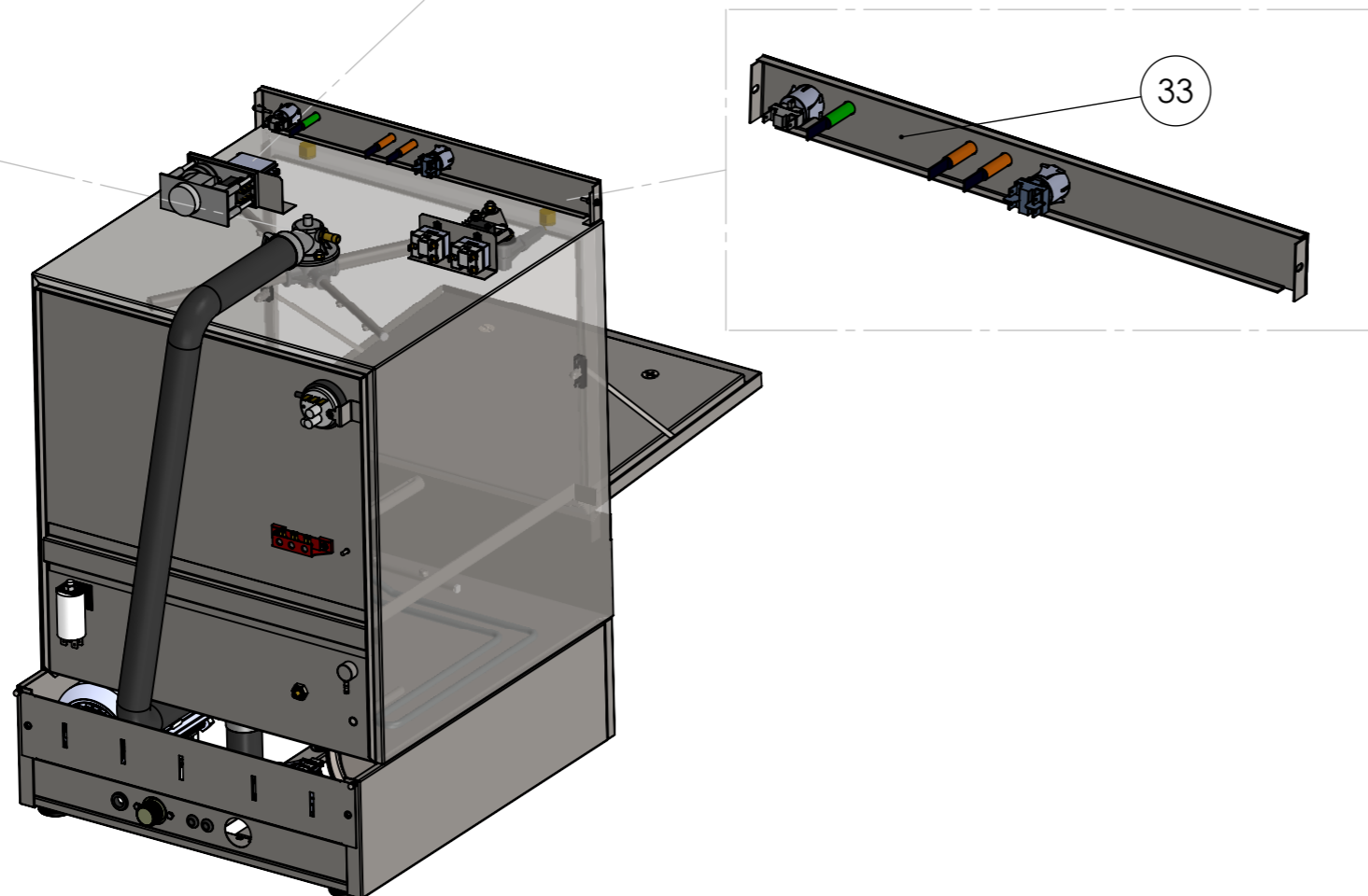
MODEL CODE:  
004.40.00001

PAGE:  
3

REVISION:  
0.0



ITEM NO.	REF.	DESCRIPTION	QTE.
23	002.40.00014	BASE SUPÉRIEURE DE LAVAGE ET DE RINÇAGE COMPLÈTE	1
24	002.35.00019	FOND EN PLASTIQUE B35	1
25	002.00.00092	JOINT Ø40X3,5	1
26	002.40.00001	AXE INOX F16-M10 UP EU40	1
27	6-Kt.Schraube DIN-933 M4x10-A2	GALV. BOULON M4X10	2
28	003.00.00448	TIMER 120 SEC. Q.START	1
29	003.00.00306	MICRORELAIS 6PIN AVEC FASTON	1
30	002.00.00090	ECROU GALV. M3	1
31	003.00.00041	ECROU M6 GALVANISE	3
32	001.00.00204	RONDELLE SERRAGE GALVANISE 6,4x11x0,7	3
33	003.40.00009	PANNEAU DE CONTROLE COMPLET EU40	1



SERIES DESCRIPTION:  
LAVE-VAISSELLE

MODEL DESCRIPTION:  
EM-LV40

MODEL VERSION:  
230V ~N,  
50/60 Hz

ITEM CODE:

ITEM DESCRIPTION:

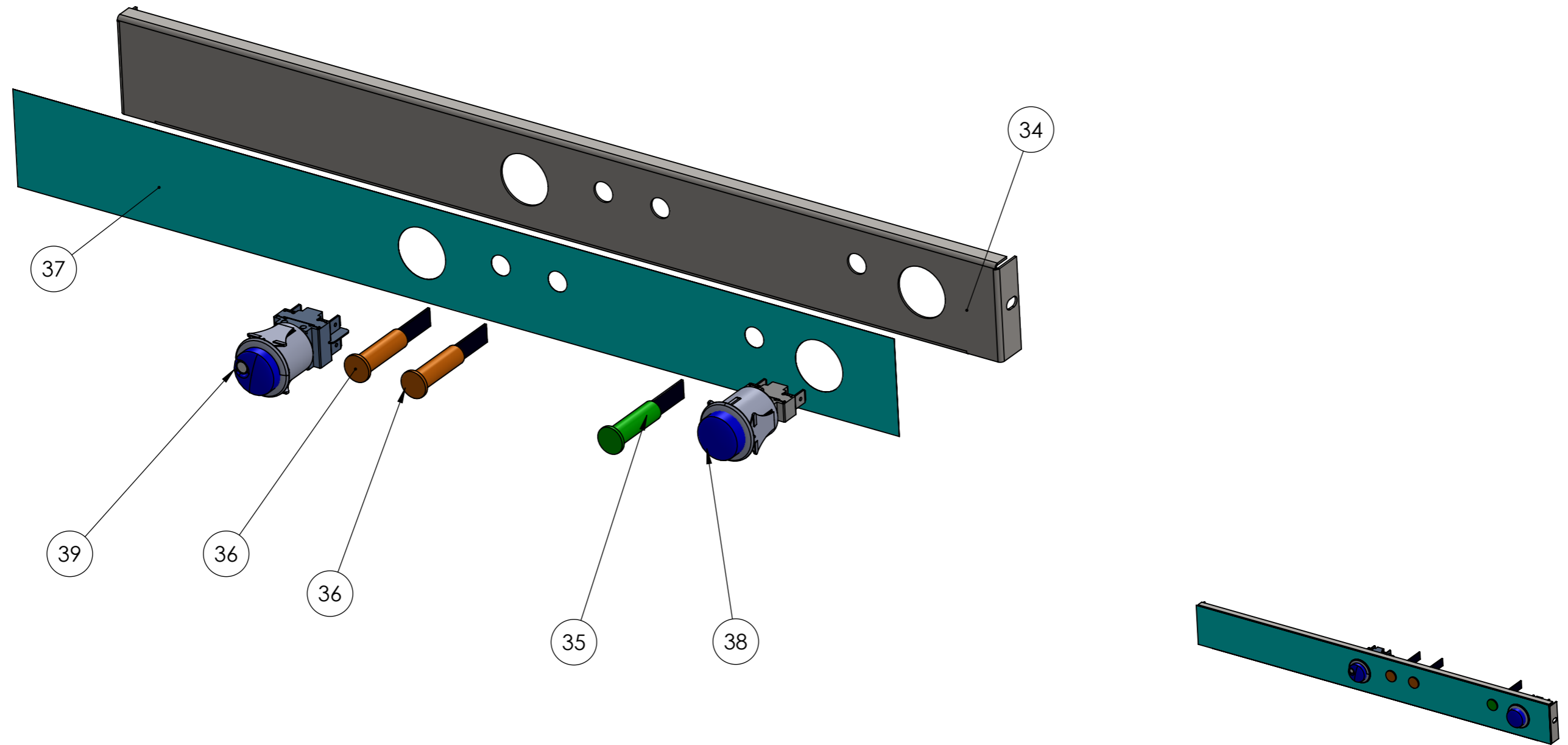
MODEL CODE:  
004.40.00001

PAGE:  
4

REVISION:  
0.0



ITEM NO.	REF.	DESCRIPTION	QTE.
34	001.40.00027	INTERRUPTEUR DE PANNEAU INOX EU40	1
35	003.00.00176	VOYANT GREEN	1
36	003.00.00028	VOYANT ORANGE	2
37	003.40.00019	FILM EUROLINE 40	1
38	003.00.00564	INTERRUPTEUR DÉMARRAGE AUTOUR DE DEUX CONTACTS	1
39	003.00.00563	INTERRUPTEUR MARCHÉ-ARRÊT 4 CONT.	1



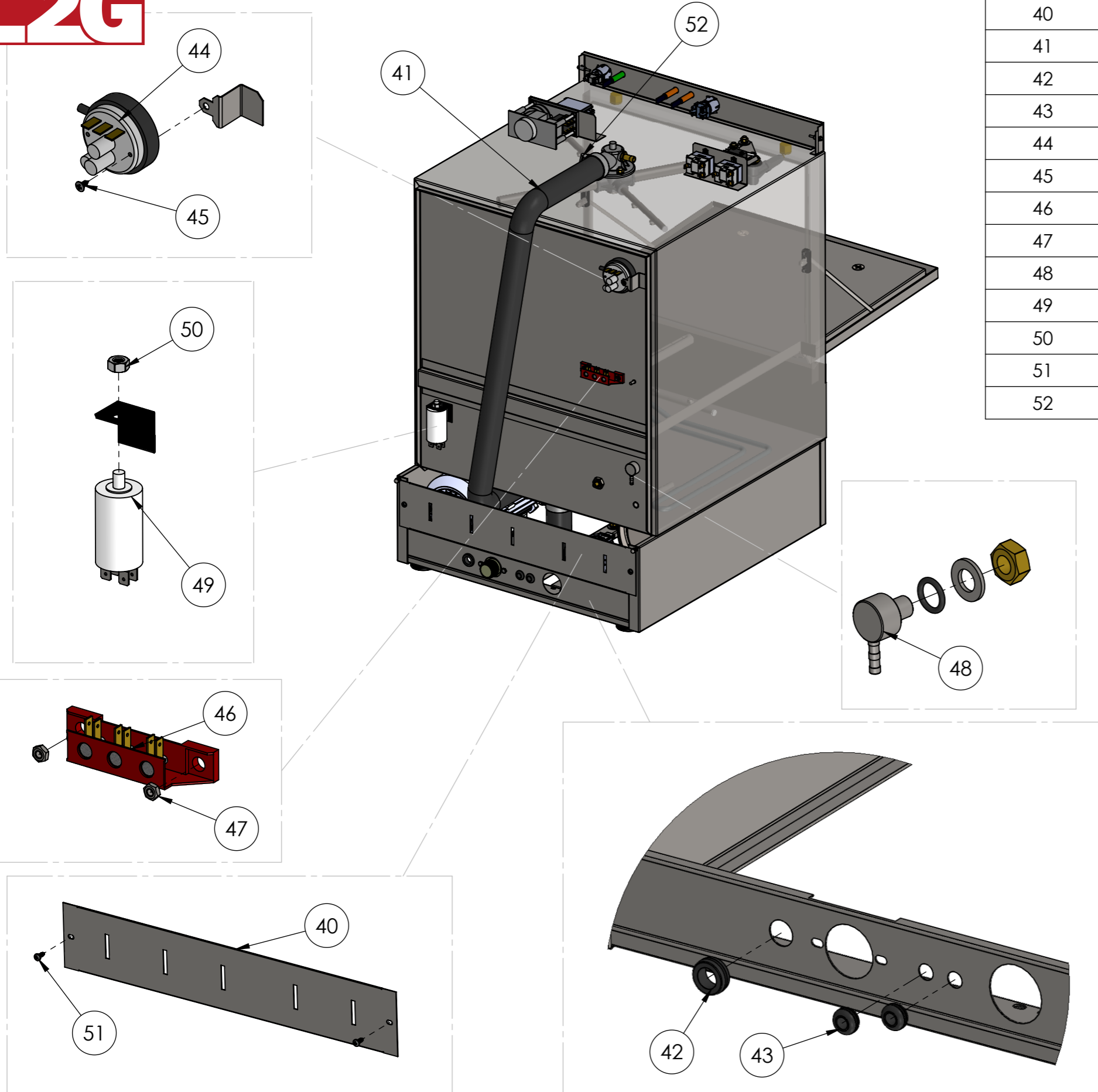
ITEM CODE: 003.40.00009	ITEM DESCRIPTION:	
MODEL CODE: 004.40.00001	PAGE: 5	REVISION: 0.0

SERIES DESCRIPTION:  
LAVE-VAISSELLE

MODEL DESCRIPTION:  
EM-LV40

MODEL VERSION:  
230V ~N,  
50-60 Hz





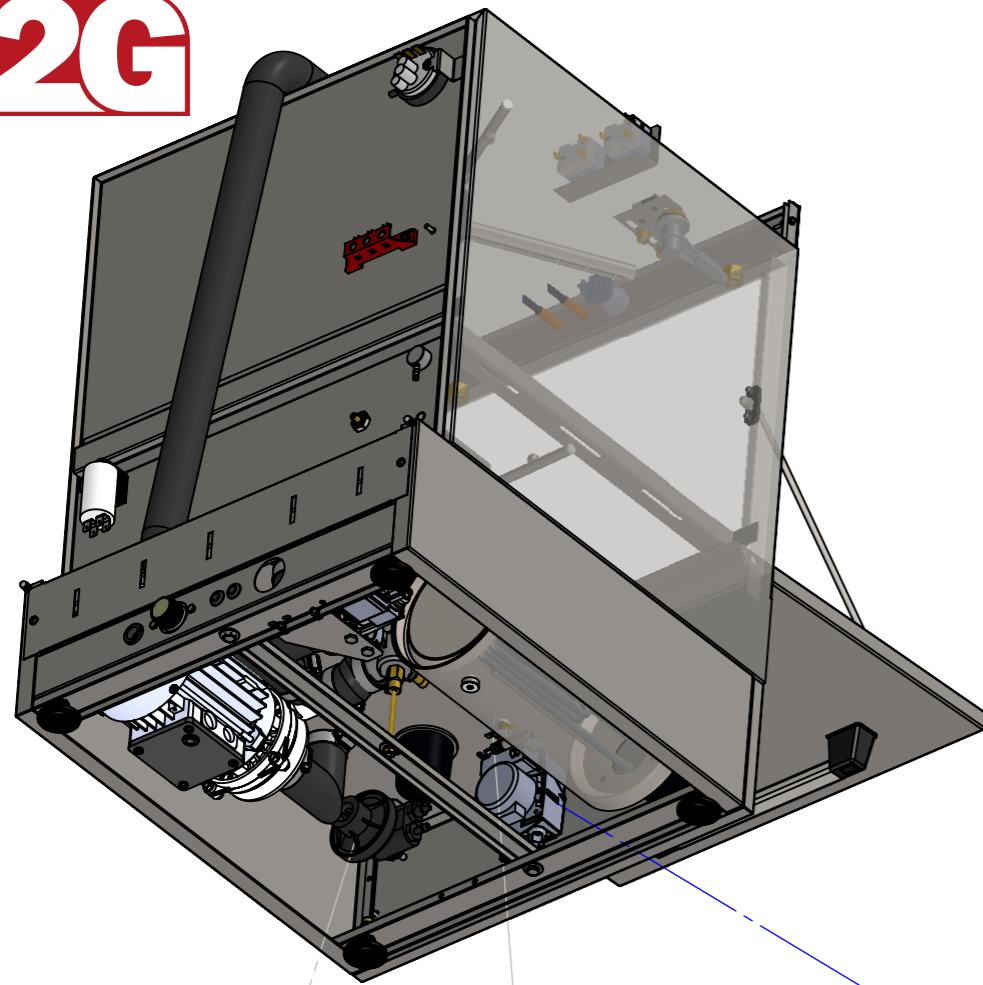
ITEM NO.	REF.	DESCRIPTION	QTE.
40	001.40.00013	CAPOT ARRIERE INOX E40	1
41	002.40.00023	SORTIE DU TUYAU DE LAVAGE	1
42	003.00.00347	PROTECTION DE CÂBLE EN CAOUTCHOUC N.01	1
43	003.00.00025	PROTECTION DE CÂBLE EN CAOUTCHOUC	2
44	003.00.00033	PRESSOSTAT	1
45	003.00.00200	vis autotaraudeuse 3.5X9.50	1
46	003.00.00392	TABLEAU D'ALIMENTATION ÉLECTRIQUE 3CON	1
47	003.00.00046	ECROU M4 (GALV)	2
48	002.00.00233	INJECTEUR DE RÉSERVOIR DE DÉTERGENT	1
49	003.00.00533	condensateur 6.3µF	1
50	003.00.00301	ECROU M8 GALV	1
51	003.00.00309	vis autotaraudeuse INOX Φ4,1 X 13	2
52	002.00.00048	SERRE-JOINT 25-40	1

ITEM CODE:	ITEM DESCRIPTION:
MODEL CODE: 004.40.00001	PAGE: 6
	REVISION: 0.0

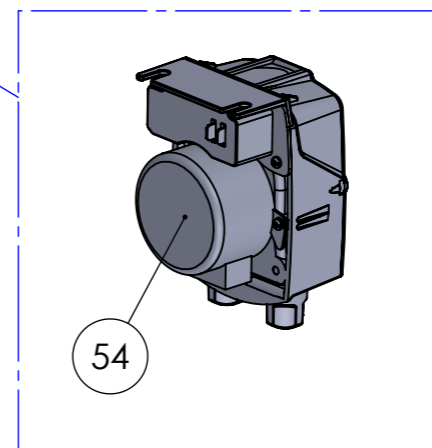
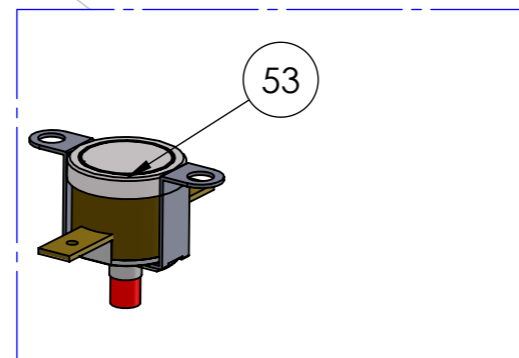
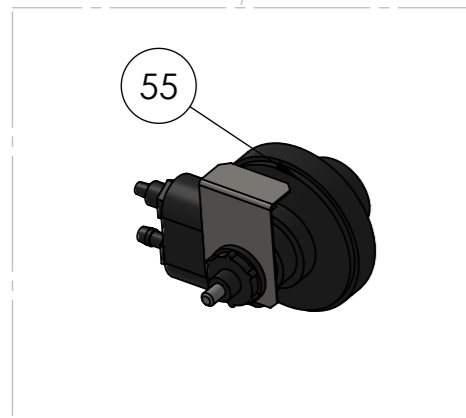
SERIES DESCRIPTION:  
LAVE-VAISSELLE

MODEL DESCRIPTION:  
EM-LV40

MODEL VERSION:  
230V ~N,  
50-60 Hz



ITEM NO.	REF.	DESCRIPTION	QTE.
53	003.00.00168	THERMOFUSE RESERVOIR 90C	1
54	003.00.00429	POMPE À DÉTERGENT PÉRISTALTIQUE G300 / 230V	1
55	003.00.00268	POMPE HYDRAULIQUE D'AIDE AU RINÇAGE	1



SERIES DESCRIPTION:  
LAVE-VAISSELLE

MODEL DESCRIPTION:  
EM-LV40

MODEL VERSION:  
230V ~N,  
50-60 Hz

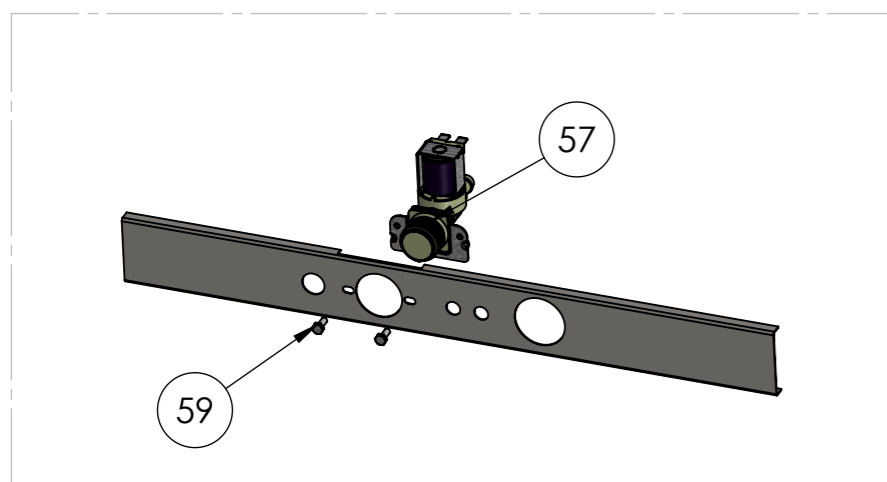
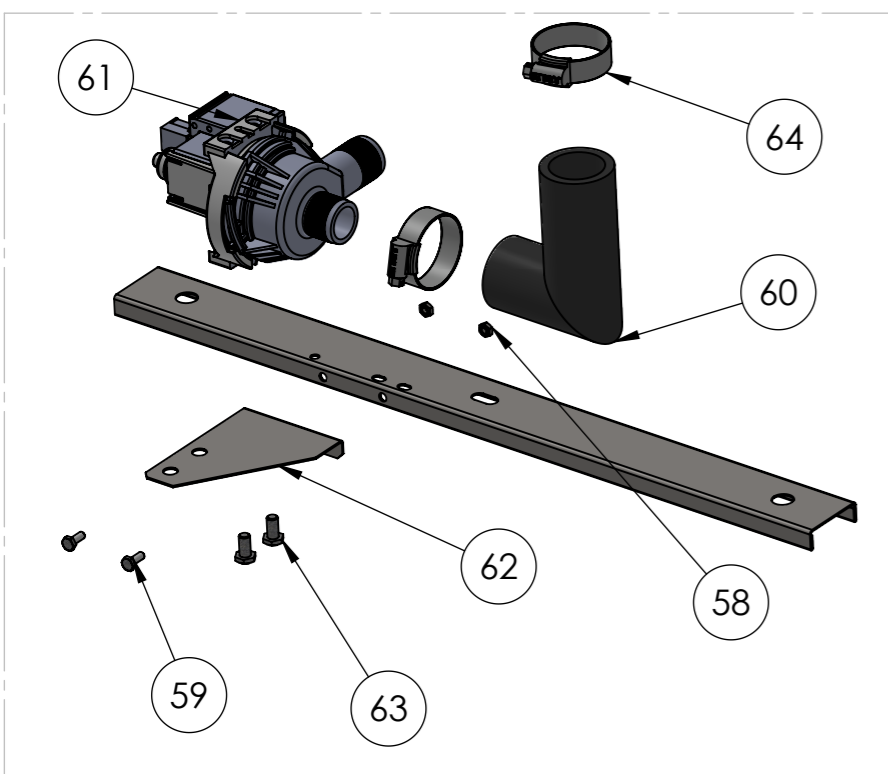
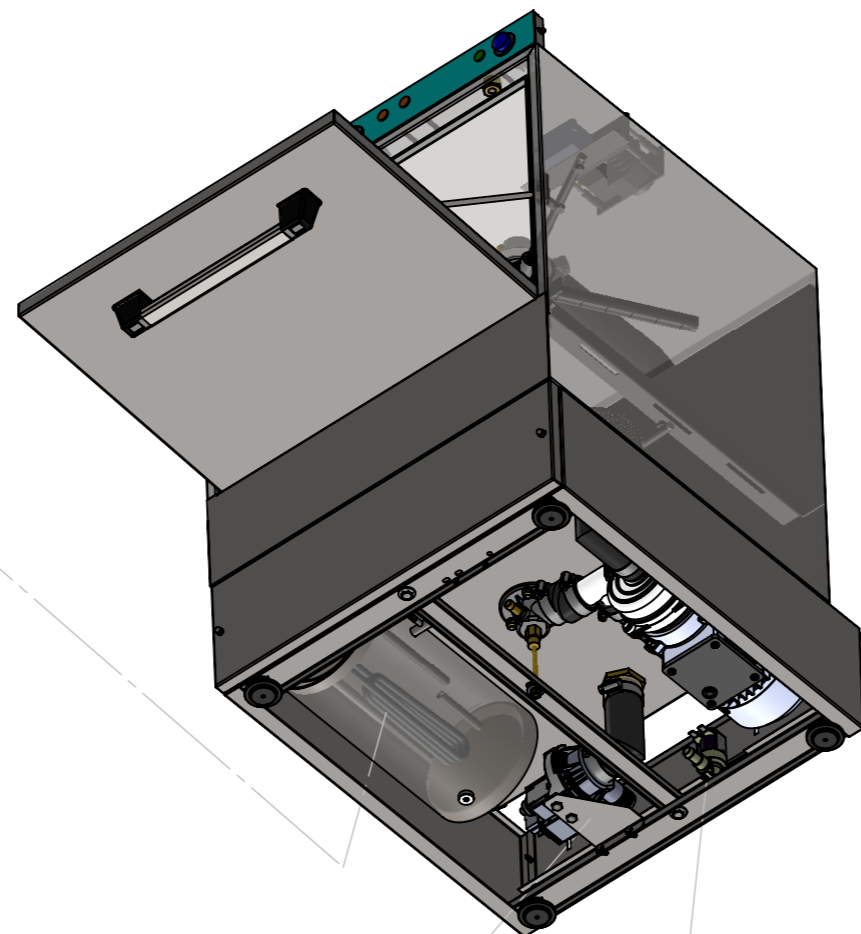
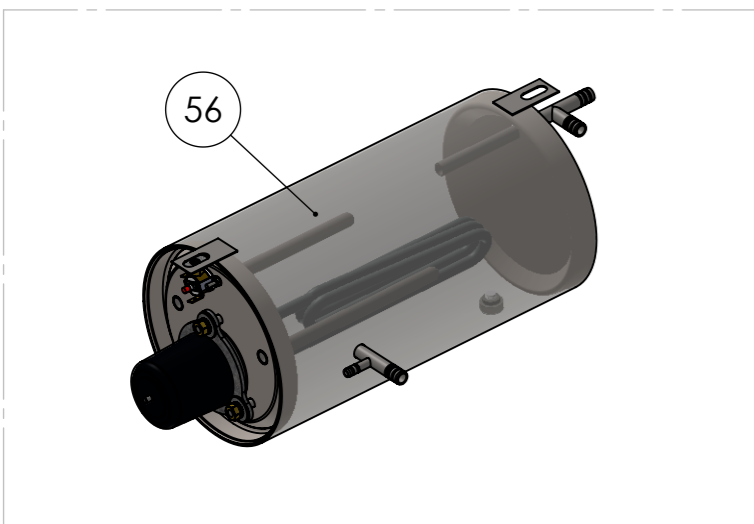
ITEM CODE:

ITEM DESCRIPTION:

MODEL CODE:  
004.40.00001

PAGE:  
7

REVISION:  
0.0



ITEM NO.	REF.	DESCRIPTION	QTE.
56	006.40.00001	SURCHAUFFEUR COMPLÈTE AVEC ÉLÉMENT CHAUFFANT EU40-230V	1
57	003.00.00031	VANE ARRIVÉE EAU	1
58	003.00.00046	ECROU M4 (GALV)	2
59	003.00.00278	GALV. BOULON M4X10	4
60	002.40.00024	TUYAU D'ARRIVÉE POUR LA POMPE DE VIDANGE	1
61	003.00.00184	POMPE DE VIDANGE DU RÉSERVOIR 230V / 65W	1
62	001.50.00065	INOX BASE POUR LA POMPE DE VIDANGE V500	1
63	003.00.00355	INOX HEX VIS M6X12	2
64	002.00.00048	SERRE-JOINT 25-40	2

ITEM CODE:

ITEM DESCRIPTION:

SERIES DESCRIPTION:  
LAVE-VAISSELLE

MODEL DESCRIPTION:  
EM-LV40

MODEL VERSION:  
230V ~N,  
50-60 Hz

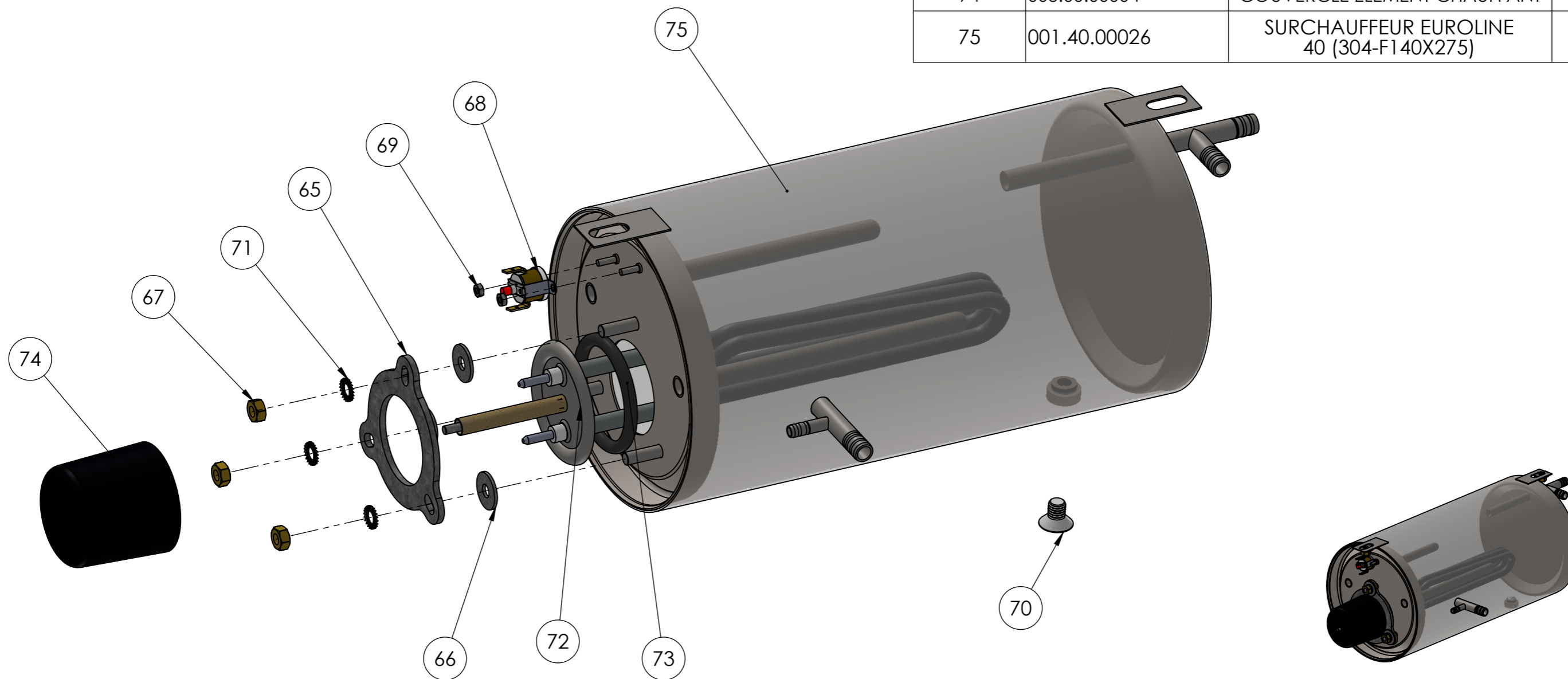
MODEL CODE:  
004.40.00001

PAGE:  
8

REVISION:  
0.0



ITEM NO.	REF.	DESCRIPTION	QTE.
65	003.00.00260	BASE DE MONTAGE SURCHAUFFEUR	1
66	003.00.00516	RONDELLE ACIER $\Phi 6 \times 18$	3
67	003.00.00041	ECROU M6 GALVANISE	3
68	003.00.00180	SURCHAUFFEUR THERMOFUSE 105°C	1
69	002.00.00090	GALV. ECROU M3	2
70	003.00.00258	CAP VIS INOX M8X12	1
71	001.00.00204	RONDELLE DE SERRAGE GALVANISEe 6,4x11x0,7	3
72	003.40.00006	ELEMENT CHAUFFANT SURCHAUFFEUR EU40	1
73	002.00.00150	JOINT 45X6	1
74	003.00.00004	COUVERCLE ELEMENT CHAUFFANT	1
75	001.40.00026	SURCHAUFFEUR EUROLINE 40 (304-F140X275)	1



SERIES DESCRIPTION:  
LAVE-VAISSELLE

MODEL DESCRIPTION:  
EM-LV40

MODEL VERSION:  
230V ~N,  
50-60 Hz

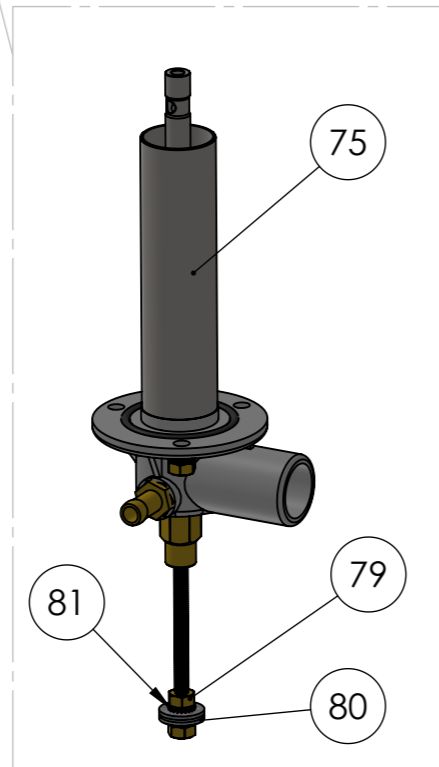
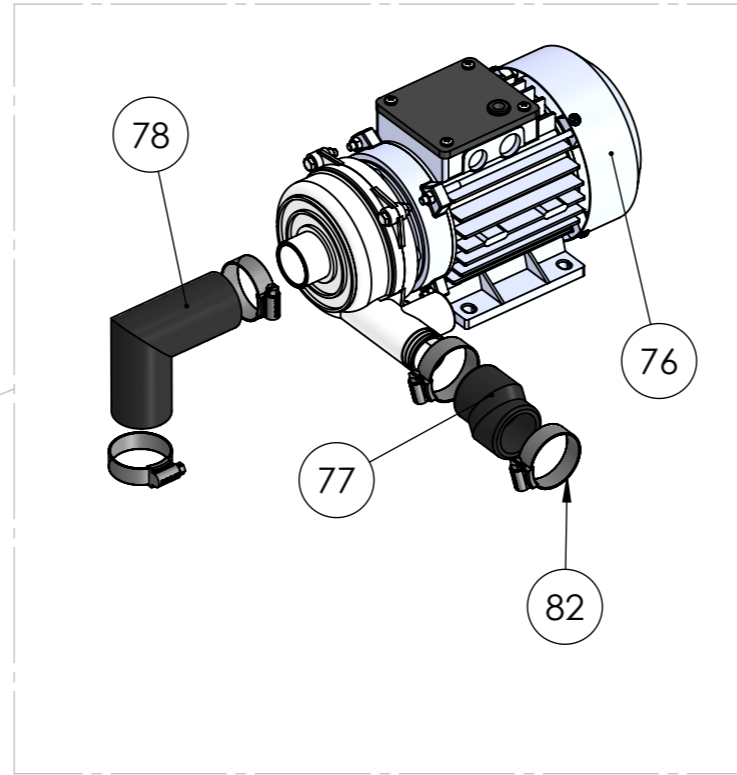
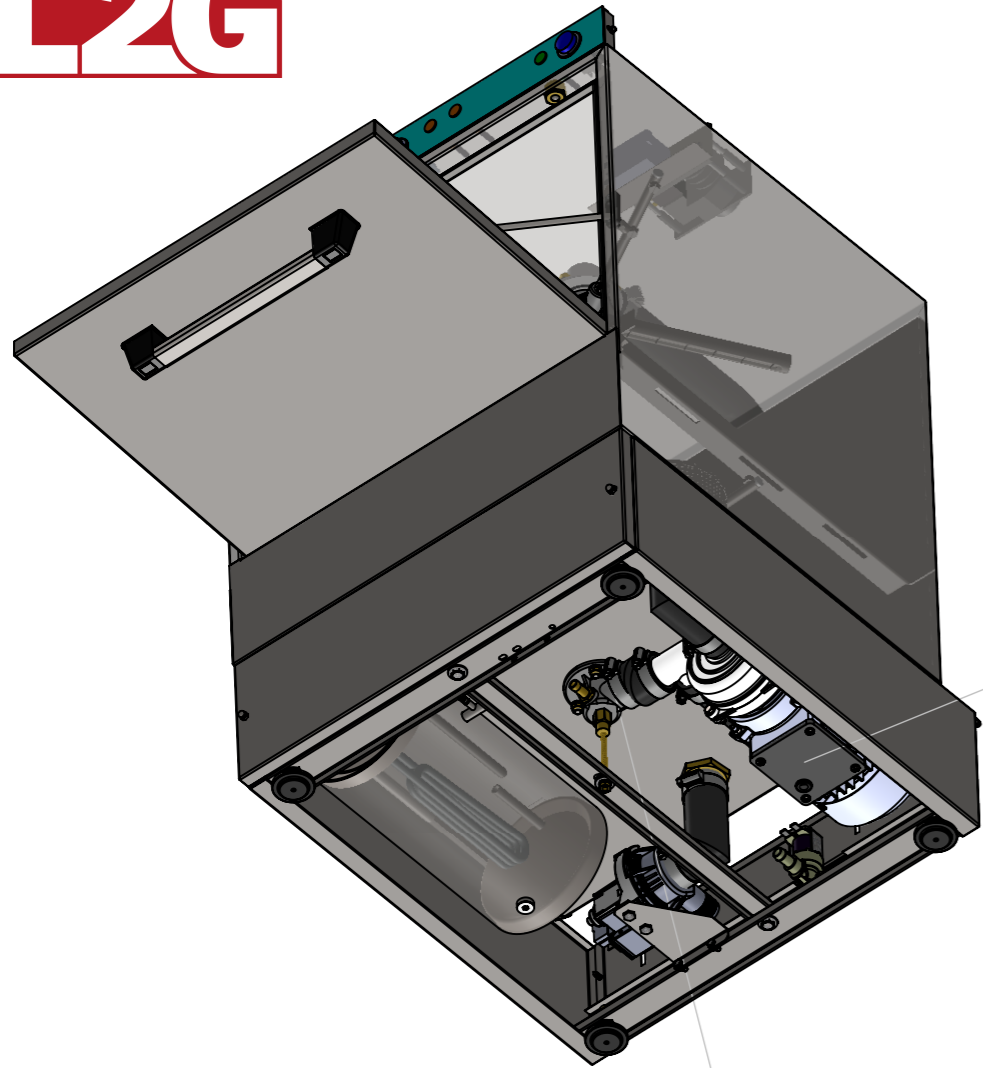
ITEM CODE:  
006.40.00001

MODEL CODE:  
004.40.00001

ITEM DESCRIPTION:  
SURCHAUFFEUR COMPLET AVEC  
ELEMENT CHAUFFANT EU40-230V

PAGE:  
9

REVISION:  
0.0



ITEM NO.	REF.	DESCRIPTION	QTE.
75	002.40.00012	BASE DE LAVAGE ET DE RINÇAGE INFÉRIEURE COMPLETE EU40	1
76	003.40.00005	POMPE 0.30HP 50HZ 230V IP44	1
77	002.00.00178	TUYAU POMPE LAVAGE (SORTIE)	1
78	002.40.00025	TUYAU D'ENTRÉE POUR LA POMPE EU40	1
79	003.00.00041	ECROU M6 GALVANISE	2
80	003.00.00516	RONDELLE ACIER Φ6X18	2
81	001.00.00204	RONDELLE DE SERRAGE GALVANISE 6,4x11x0,7	2
82	002.00.00048	SERRE-JOINT 25-40	4

ITEM CODE:

ITEM DESCRIPTION:

SERIES DESCRIPTION:  
LAVE-VAISSELLE

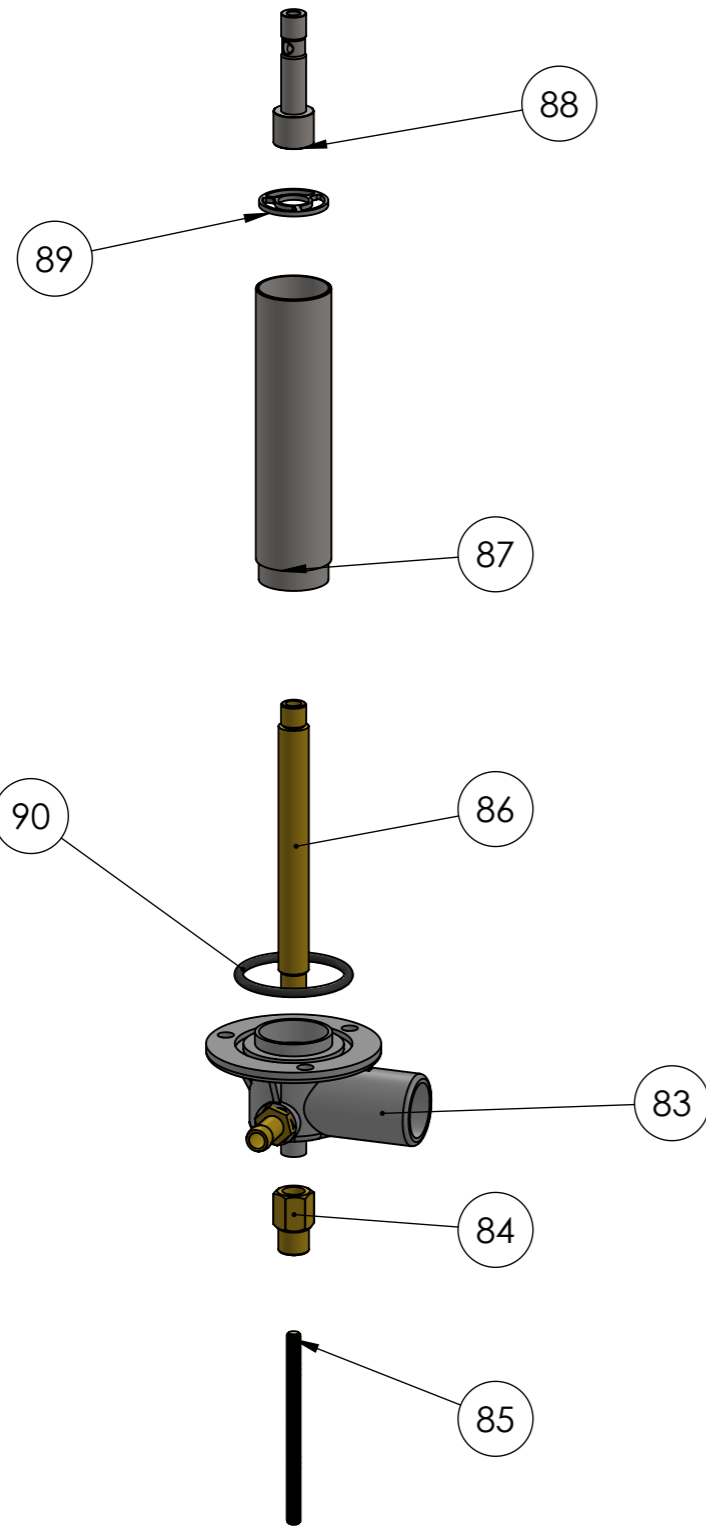
MODEL DESCRIPTION:  
EM-LV40

MODEL VERSION:  
230V ~N,  
50-60 Hz

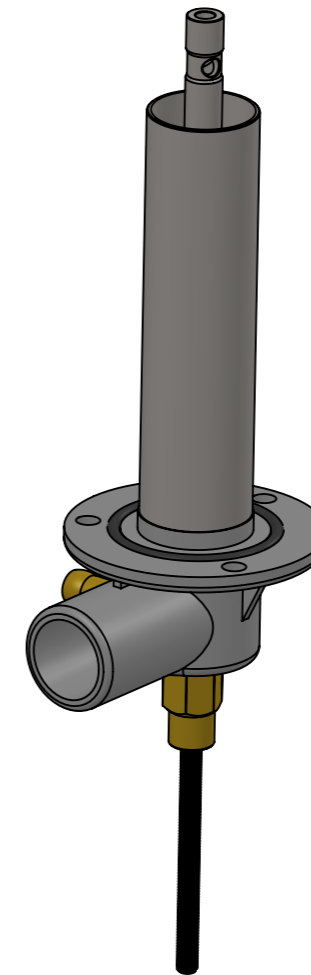
MODEL CODE:  
004.40.00001

PAGE:  
10

REVISION:  
0.0



ITEM NO.	REF.	DESCRIPTION	QTE.
83	002.35.00019	FOND EN PLASTIQUE B35	1
84	002.35.00024	ENTRETOISE HEXAGONALE EN BRONZE 4X25 M6	1
85	002.40.00010	VIS M6X80	1
86	002.40.00004	AXE F12X121.5 M10 EU40	1
87	002.40.00003	TUYAU LAVAGE INOX F30 EU40	1
88	002.35.00016	INOX AXE $\Phi$ 16 M6	1
89	002.35.00006	ENTRETOISE RONDE EN INOX $\Phi$ 30	1
90	002.00.00092	JOINT $\Phi$ 40X3,5	1



SERIES DESCRIPTION:  
LAVE-VAISSELLE

MODEL DESCRIPTION:  
EM-LV40

MODEL VERSION:  
230V ~N,  
50-60 Hz

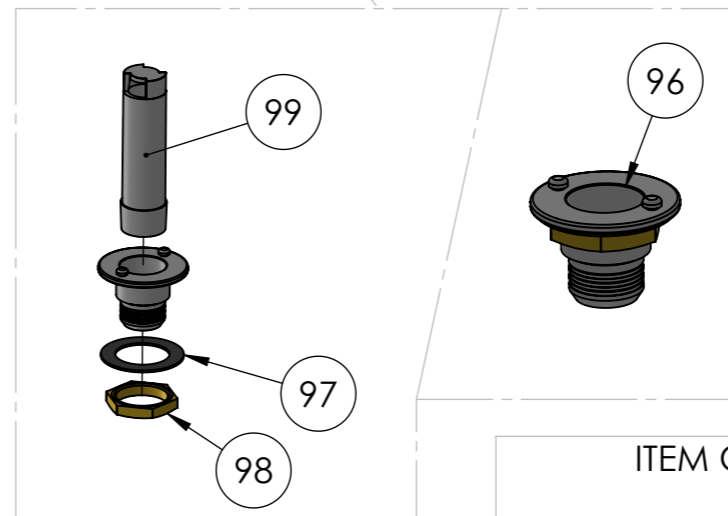
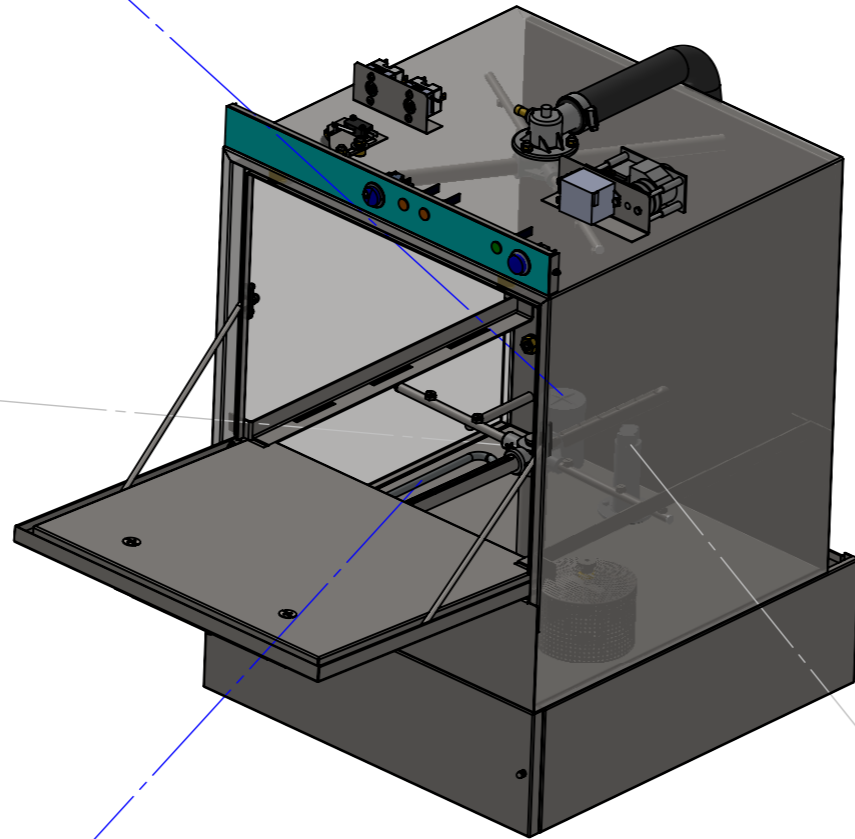
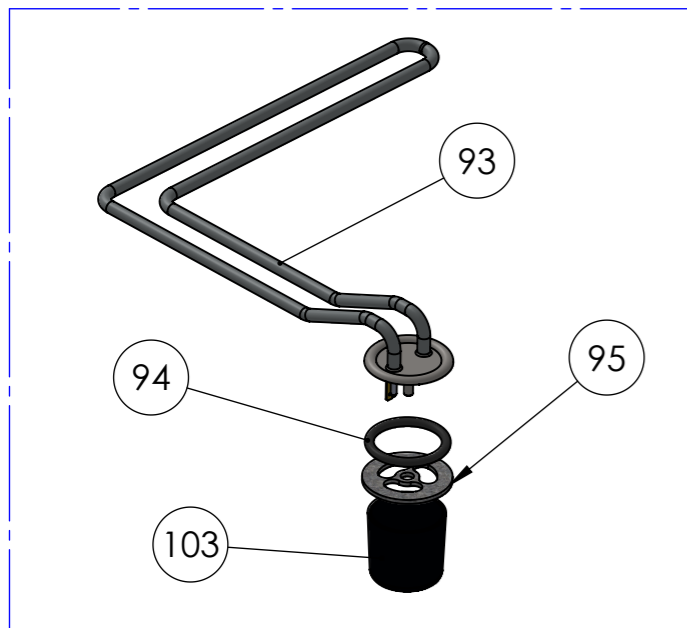
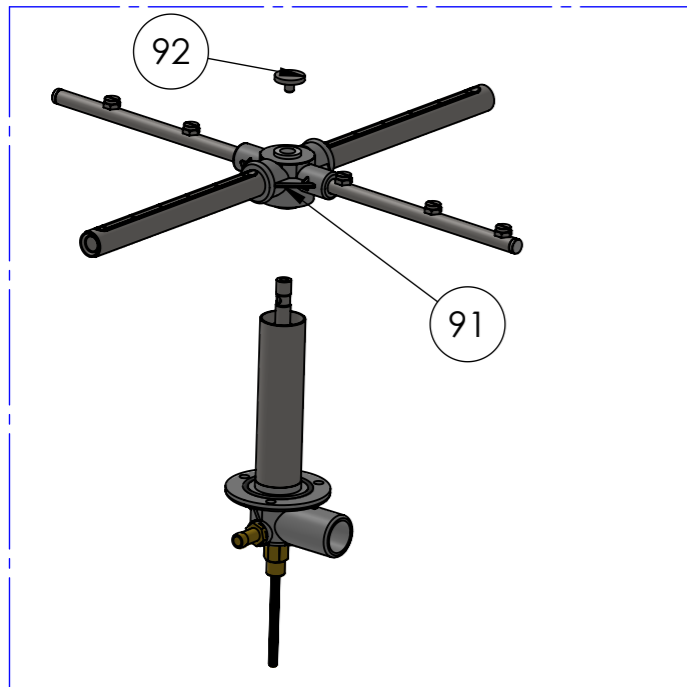
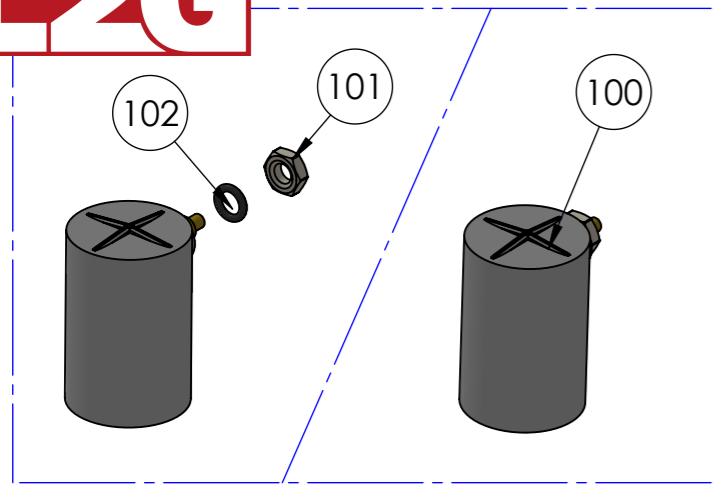
ITEM CODE:  
002.40.00012

MODEL CODE:  
004.40.00001

ITEM DESCRIPTION: BASE DE  
LAVAGE ET DE RINÇAGE  
INFÉRIEURE COMPLÈTE EU40

PAGE:  
11

REVISION:  
0.0



ITEM NO.	REF.	DESCRIPTION	QTE.
91	002.40.00013	CROIX RINÇAGE & LAVAGE EU40 COMPLET	1
92	002.50.00004	ECROU DE VERROUILLAGE POUR LE BRAS DE RINÇAGE	1
93	003.40.00011	RÉSERVOIR ÉLÉMENT CHAUFFANT 2.5KW	1
94	002.00.00150	JOINT 45X6	1
95	003.00.00570	SUPPORT DE FIXATION DE L'ÉLÉMENT CHAUFFANT DU RÉSERVOIR	1
96	002.00.00257	SOUPAPE DE VIDANGE ET DE TROP- PLEIN BASE EN PLASTIQUE	1
97	002.00.00238	JOINT D'ÉTANCHÉITÉ EN CAOUTCHOUC 35X55X1	1
98	002.00.00133	BRONZE ECROU M36	1
99	002.30.00007	SOUPAPE DE VIDANGE ET DE TROP- PLEIN PIÈCE EN PLASTIQUE	1
100	003.00.00552	CHAMBRE PRESSOSTATIQUE BL35-EU40	1
101	001.00.00093	ECROU M10 INOX	1
102	002.00.00091	JOINT 3X10,5	1
103	003.00.00004	COUVERCLE DE L'ÉLÉMENT CHAUFFANT	1

SERIES DESCRIPTION:  
LAVE-VAISSELLE

MODEL DESCRIPTION:  
EM-LV40

MODEL VERSION:  
230V ~N,  
50-60 Hz

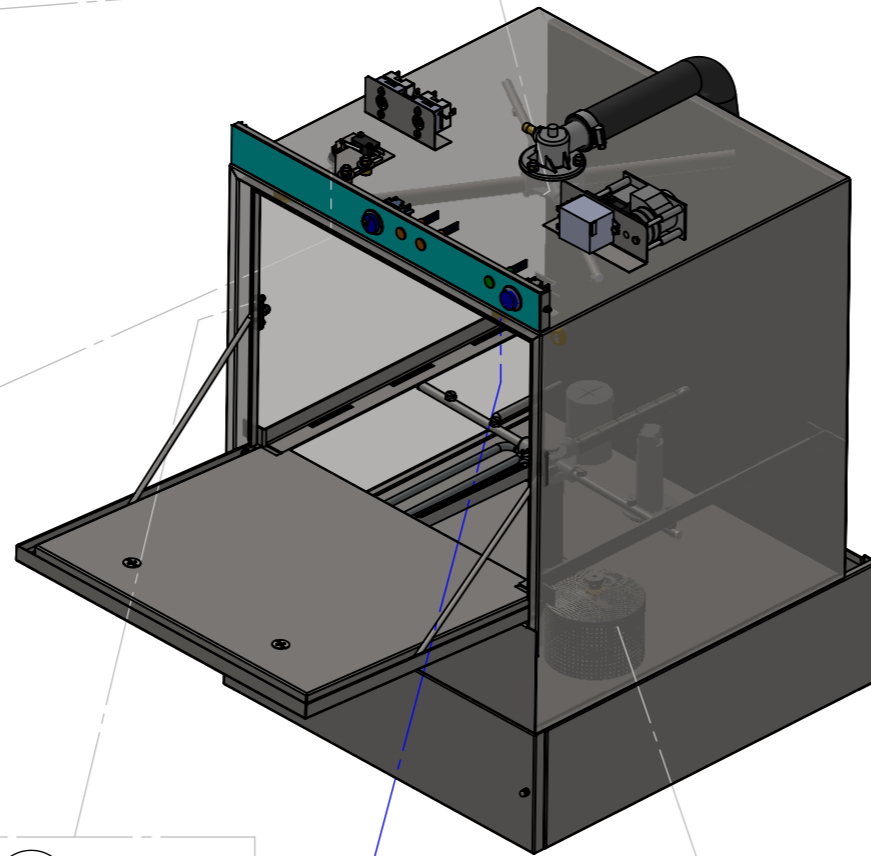
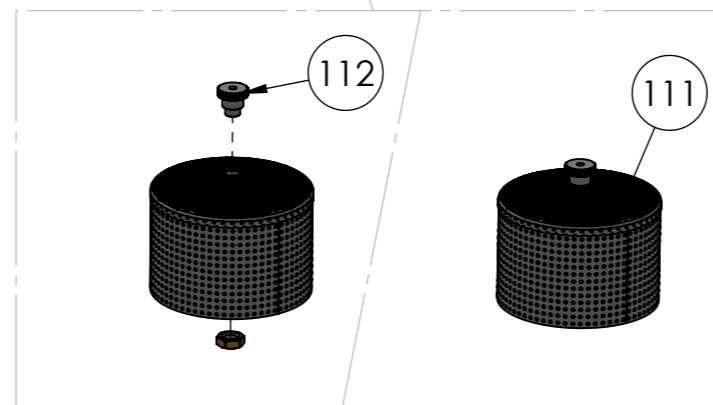
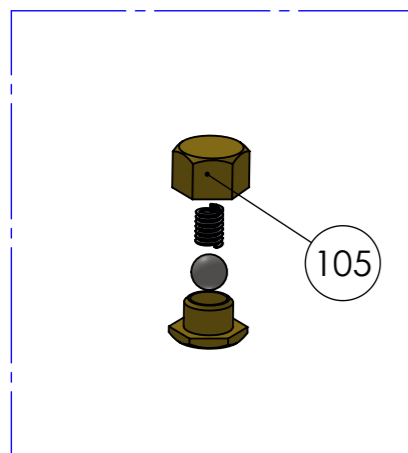
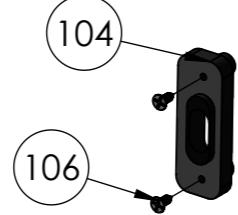
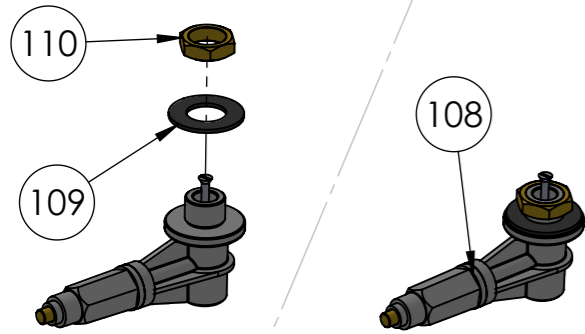
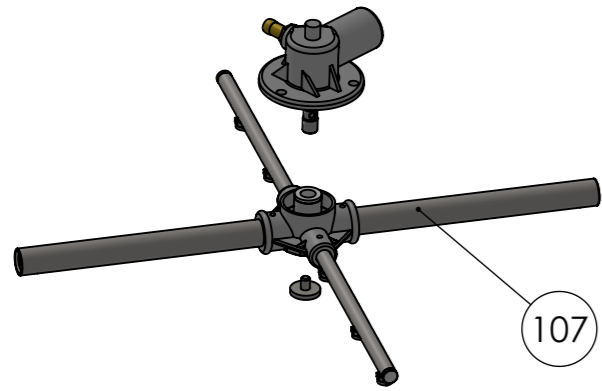
MODEL CODE:  
004.40.00001

PAGE:  
12

REVISION:  
0.0

ITEM CODE:

ITEM DESCRIPTION:



ITEM NO.	REF.	DESCRIPTION	QTE.
104	001.00.00221	GUIDE EN PLASTIQUE POUR L'AXE DE LA PORTE	2
105	001.00.00051	ENSEMBLE DE PORTE	2
106	001.00.00073	INOX VIS 2,9 X 10	4
107	002.40.00013	CROIX RINÇAGE & LAVAGE EU40 COMPLET	1
108	003.00.00231	INTERRUPTEUR DE PORTE MECH. PART	1
109	003.00.00489	JOINT D'ÉTANCHÉITÉ EN CAOUTCHOUC 16X30X3	1
110	003.00.00071	ECROU POUR INTERRUPTEUR DE PORTE	1
111	001.30.00030	FILTRE POUR POMPE DANS LE RÉSERVOIR BL35-EU40	1
112	001.00.00017	ECROU DE MAINTIEN DU FILTRE	1

SERIES DESCRIPTION:  
LAVE-VAISSELLE

MODEL DESCRIPTION:  
EM-LV40

MODEL VERSION:  
230V ~N,  
50-60 Hz

ITEM CODE:

ITEM DESCRIPTION:

MODEL CODE:  
004.40.00001

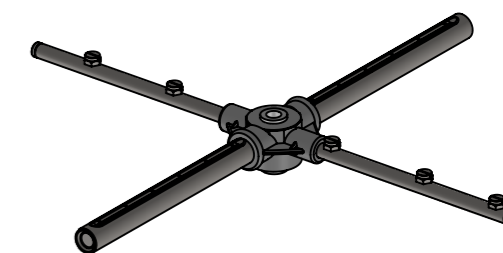
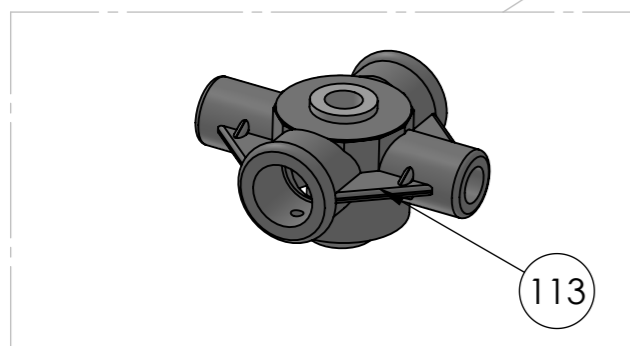
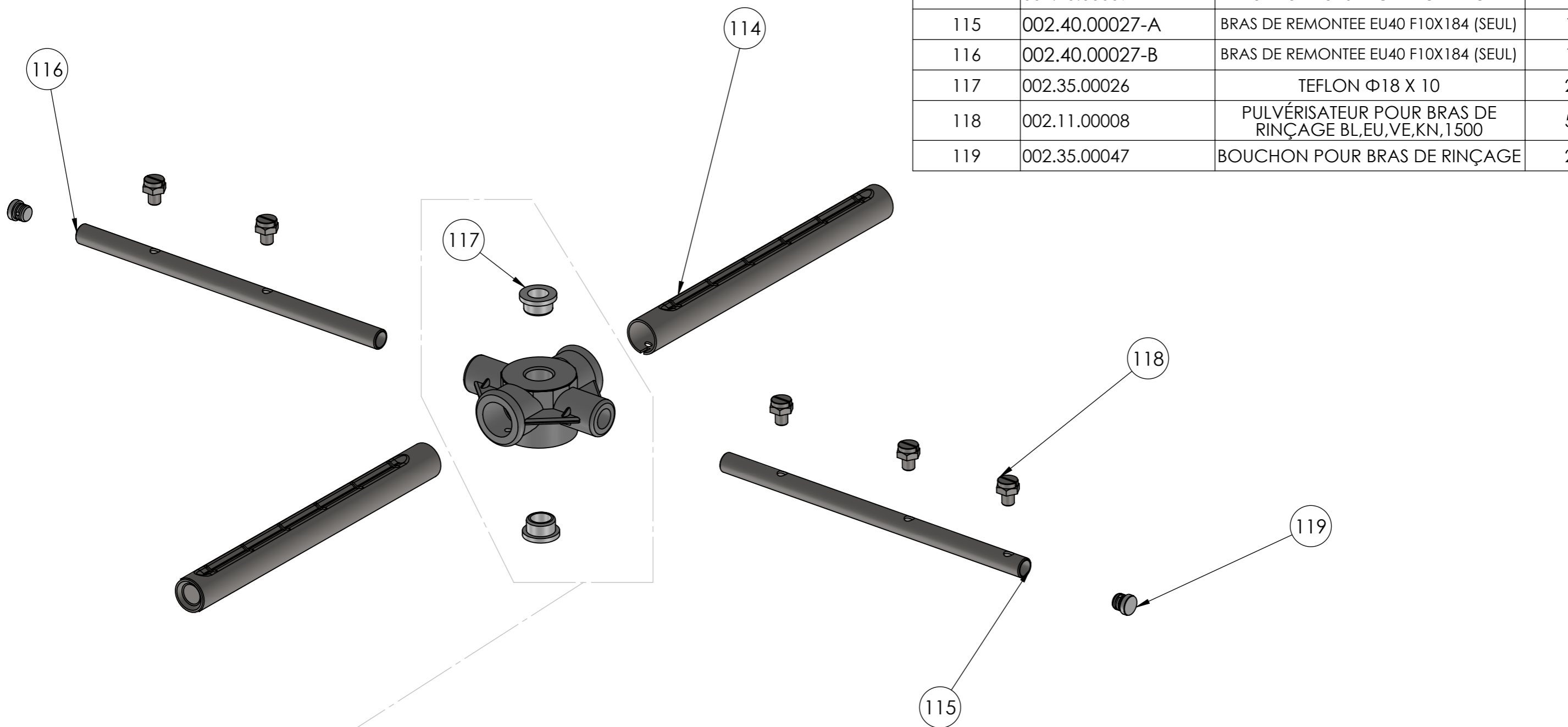
PAGE:  
13

REVISION:  
0.0





ITEM NO.	REF.	DESCRIPTION	QTE.
113	002.35.00018	CROIX GROUPE DE RINÇAGE - LAVAGE BL-EU	1
114	002.40.00009	TUYAUX EU40 INOX F18X1X182	2
115	002.40.00027-A	BRAS DE REMONTEE EU40 F10X184 (SEUL)	1
116	002.40.00027-B	BRAS DE REMONTEE EU40 F10X184 (SEUL)	1
117	002.35.00026	TEFLON $\Phi$ 18 X 10	2
118	002.11.00008	PULVÉRISATEUR POUR BRAS DE RINÇAGE BL,EU,VE,KN,1500	5
119	002.35.00047	BOUCHON POUR BRAS DE RINÇAGE	2



ITEM CODE: 002.40.00013	ITEM DESCRIPTION:	
MODEL CODE: 004.40.00001	PAGE: 14	REVISION: 0.0

SERIES DESCRIPTION:  
LAVE-VAISSELLE

MODEL DESCRIPTION:  
EM-LV40

MODEL VERSION:  
230V ~N,  
50-60 Hz



### **CONFORMITE AUX NORMES EN VIGUEUR**

#### **Instructions concernant la réglementation DEEE :**

Ne pas jeter les appareils électriques avec les déchets municipaux non triés, utiliser des installations de collecte séparées.

Communiquez avec votre administration locale pour obtenir des renseignements sur les systèmes de collecte disponibles.

Si les appareils électriques sont jetés dans des décharges ou des dépotoirs, des substances dangereuses peuvent s'infiltrer dans les eaux souterraines et entrer dans la chaîne alimentaire, ce qui nuit à votre santé et à votre bien-être.

En cas de remplacement d'appareils usagés par des appareils neufs, le revendeur est tenu par la loi de reprendre au moins gratuitement votre appareil usagé pour l'éliminer.

L'appareil est conforme aux normes et directives européennes en vigueur. Si nécessaire, nous vous enverrons la déclaration de conformité correspondante.

### **ÉLIMINATION DES EMBALLAGES**

Veuillez séparer les matériaux d'emballage en conséquence et les retourner aux points de collecte responsables pour le recyclage et les logements écologiques.



### **ÉLIMINATION DES APPAREILS**

Une fois l'appareil épuisé, jetez-le correctement dans un point de collecte des appareils électriques. Les appareils électriques n'ont pas leur place dans les ordures ménagères.

Votre administration responsable vous indiquera les adresses et les heures d'ouverture des points de collecte. C'est la seule façon de s'assurer que les vieux appareils électroménagers sont éliminés et recyclés de façon appropriée. Merci beaucoup !





**CE**