

MODE D'EMPLOI :

PLAQUE A INDUCTION DOUBLE

PID85



Pour assurer une utilisation correcte de cet appareil et votre sécurité, veuillez lire attentivement les instructions suivantes avant d'utiliser cet appareil.

Traduit de l'anglais

I. Spécifications


Référence produit : PID85

Puissance nominale : 7000 W

Tension : 380-400 V ~ 3N~ 50-60 Hz

Température : 60 °C – 240 °C

II. Précautions

1. Ne pas brancher avec les mains mouillées.
2. Ne pas brancher dans une prise où plusieurs autres appareils sont déjà connectés.
3. Ne pas utiliser si le cordon d'alimentation est endommagé ou si la fiche ne s'insère pas correctement dans la prise.
4. Ne pas modifier les pièces ou réparer l'appareil soi-même.
5. Ne pas utiliser l'appareil à proximité de flammes ou de zones humides.
6. Ne pas laisser les enfants toucher l'appareil ni l'utiliser seuls.
7. Ne pas poser l'appareil sur une surface instable.
8. Ne pas déplacer l'appareil lorsque la casserole ou la poêle est dessus.
9. Ne pas chauffer un récipient vide ni surchauffer la casserole.
10. Ne pas placer d'objets métalliques tels que couteaux, fourchettes, cuillères, couvercles, boîtes de conserve ou feuilles d'aluminium sur la plaque de cuisson, car ils peuvent chauffer.
11. Utiliser l'appareil avec suffisamment d'espace autour. Garder la face avant et l'un des côtés dégagés.
12. Ne pas utiliser l'appareil sur un tapis, une nappe en vinyle ou tout autre matériau résistant mal à la chaleur.
13. Ne pas placer de feuille de papier entre la casserole/poêle et l'appareil. Le papier peut brûler.
14. Si la surface est fissurée, éteindre immédiatement l'appareil pour éviter les risques de choc électrique et contacter le service après-vente.
15. Ne pas bloquer les entrées ou sorties d'air.
16. Ne pas toucher la plaque chauffante immédiatement après avoir retiré la casserole/la poêle : elle reste encore très chaude.
17. Ne pas placer l'appareil à proximité d'objets sensibles aux champs magnétiques (radios, téléviseurs, cartes bancaires, cassettes, etc.).
18. Le cordon d'alimentation doit être remplacé uniquement par un technicien qualifié.
19.  **Attention : Surface chaude.**
20. Cet appareil peut être utilisé par des enfants de plus de 8 ans ainsi que par des personnes ayant des capacités physiques, sensorielles ou mentales réduites, ou manquant d'expérience et de connaissances, à condition qu'elles aient reçu des instructions ou une supervision suffisante pour utiliser l'appareil en toute sécurité. Les enfants ne doivent pas jouer avec l'appareil. Le nettoyage et l'entretien ne doivent pas être effectués par des enfants sans surveillance.



21. La température des surfaces accessibles peut être élevée lorsque l'appareil fonctionne.
22. Ne pas placer de feuilles d'aluminium ni de récipients en plastique sur les surfaces chaudes.
23. Les surfaces vitrocéramiques ne doivent pas être utilisées pour le stockage.
24. Les objets métalliques tels que les ustensiles de cuisine, couverts, etc., ne doivent pas être placés sur la surface de la plaque de cuisson dans les zones de cuisson, car ils peuvent chauffer.
25. Faites attention lors de l'utilisation de l'appareil, car les bagues, montres et objets similaires portés par l'utilisateur peuvent chauffer lorsqu'ils sont proches de la surface de cuisson.
26. Utilisez uniquement des récipients du type et de la taille recommandés.
27. Après utilisation, éteindre l'élément de cuisson au moyen de sa commande. Ne pas se fier au détecteur de poêle.
28. L'appareil ne doit pas être nettoyé au jet d'eau.
29. Toute réparation doit être effectuée uniquement par des personnes formées ou recommandées par le fabricant.
30. Veiller à ce que la paroi arrière et la zone environnante soient exemptes de surfaces métalliques.
31. ⚠ Rayonnement électromagnétique non ionisant : soyez prudent.
32. ⚡ Tension dangereuse : soyez prudent avec la haute tension.
33. L'appareil ne doit pas être utilisé au moyen d'une minuterie externe ou d'un système de commande à distance séparé.
34. Si le cordon d'alimentation est endommagé, il doit être remplacé par le fabricant, son service après-vente, ou une personne qualifiée afin d'éviter tout danger.
35. Un dispositif de déconnexion doit être incorporé dans le câblage fixe conformément aux règles de câblage.
36. Une protection supplémentaire par dispositif différentiel résiduel de 30 mA doit être installée sur le câblage fixe avant que l'appareil ne soit connecté.

⚠ **Avertissement** : Les enfants doivent être surveillés afin de s'assurer qu'ils ne jouent pas avec l'appareil.

III. Mode d'emploi

1. Cette plaque à induction est équipée d'un **interrupteur rotatif** permettant de modifier facilement la puissance par paliers.
2. Le **cercle gauche** avec un signe blanc orienté vers le haut correspond à la **zone de chauffage supérieure**, contrôlée par l'interrupteur rotatif gauche, avec une puissance réglable de **800 à 3500 W**.
Le **cercle droit** avec un signe blanc orienté vers le bas correspond à la **zone de chauffage inférieure**, contrôlée par l'interrupteur rotatif droit, avec une puissance réglable de **800 à 5000 W**.
3. Il n'y a pas d'affichage en mode veille. La plaque est alimentée lorsque l'écran affiche une valeur numérique comme « 800 » ou « 1500 ».
- 🔑 (Veuillez remettre le commutateur sur « 0 » avant d'allumer l'appareil.)
4. La puissance augmente lorsque vous tournez l'interrupteur **dans le sens horaire** et diminue lorsque vous le tournez **dans le sens antihoraire**. En mode « ON », la puissance peut varier de **800 à 3500 W**.
5. Une fonction de compensation de puissance est intégrée dans cette plaque à induction : lorsque la zone de cuisson inférieure est réglée sur 5000 W, la zone de cuisson supérieure se réduit automatiquement à 2000 W.
6. Lorsque vous souhaitez arrêter l'utilisation, tournez l'interrupteur jusqu'à ce que l'affichage indique « ---- », ce qui place l'appareil en mode veille.



IV. Ustensiles utilisables et non utilisables

1. Ustensiles utilisables

Acier ou fonte émaillée, fonte, acier inoxydable, casseroles/plats à fond plat avec un diamètre de **12 à 26 cm**.

- Casserole émaillée
- Casserole en fer ou fer émaillé
- Casserole en fonte
- Marmite en fer
- Friteuse
- Casserole inox
- Plaque en fer

2. Ustensiles non utilisables

Verre résistant à la chaleur, récipients en céramique, cuivre, casseroles/poêles en aluminium. Casseroles/poêles à fond arrondi ou avec un fond mesurant moins de **12 cm**.

- Fond arrondi
- Casserole en cuivre
- Fond inférieur à 12 cm
- Casserole avec trépied
- Casserole en céramique
- Casserole en verre résistant à la chaleur

V. Nettoyage

- 1.Débrancher la prise et attendre que l'appareil ait complètement refroidi. Nettoyer après chaque utilisation.
- 2.Si les casseroles/poêles sont utilisées sans être nettoyées, une décoloration ou des taches de cuisson peuvent apparaître.
- 3.Ne pas utiliser de benzine, diluant, brosse métallique ou poudre à polir pour nettoyer la plaque à induction.
- 4.Essuyer avec du liquide vaisselle et un chiffon humide.
- 5.Utiliser un aspirateur pour enlever la poussière de l'entrée et de la sortie d'air.
- 6.Ne jamais faire couler de l'eau sur l'appareil (l'eau à l'intérieur peut provoquer un dysfonctionnement).
- 7.« Cet appareil ne doit PAS être utilisé dans une zone résidentielle ».
- 8.« Cet appareil ne doit PAS être utilisé dans un réseau basse tension public, mais uniquement dans un réseau basse tension privé ».

I. Specification

1. Item N°.: PID85
2. Power Rate: 7000W
3. Voltage: 380-400V 3N~ 50-60 Hz
4. Temperature: 60°C-240°C

II. Cautions

1. Do not plug with wet hands.
2. Do not plug into a socket where several other appliances are plugged in.
3. Do not use if the plug cord is damaged or the power plug does not fit the socket safely.
4. Do not modify the parts, or repair the unit by yourself.
5. Do not use the unit near flame or wet places.
6. Do not use where children can easily touch the unit, or allow children to use the unit by themselves.
7. Do not place on unstable surfaces.
8. Do not move the unit when the pot or the pan is on it.
9. Do not heat the pot empty or overheat the pot.
10. Do not place metallic objects such as knives, forks, spoons, lids, cans, and aluminum foils on the top plate since they can get hot.
11. Use the unit with sufficient space around it. Keep the front side and either right or left side of the unit clear.
12. Do not use the unit on carpet or tablecloth (vinyl. or any other low-heat-resistant article).
13. Do not place a sheet of paper between the pot or the pan and the unit. The paper may get burnt.
14. If the surface is cracked, switch off to avoid the possibility of electric shock and then take to the service center immediately.
15. Do not block air intake or exhaust vent.
16. Do not touch the top plate right after removing the pot or the pan, as the top plate will still be very hot.
17. Do not place the unit near to the objects which are affected by magnet, such as: radios, televisions, automatic-banking cards and cassette tapes.
18. The power cord must be replaced by qualified technicians.
19. CAUTION: Hot surface.
20. This appliance can be used by children aged from 8 years and above and persons with reduced physical, sensory or mental capabilities or lack of experience and knowledge if they have been given supervision or instruction concerning use of the appliance in a safe way and understand the hazards involved. Children shall not play with the appliance. Cleaning and user maintenance shall not be made by children without supervision. .





21. The temperature of accessible surfaces may be high when the appliance is operating.
22. Aluminium foil and plastic vessels not placed on hot surfaces.
23. The glass ceramic surfaces are not to be used for storage.
24. Metallic objects such as kitchen utensils, cutlery etc. shall not be placed on the hob surface within the cooking zones since they could get hot.
25. Take care when operating the appliance, as rings, watches and similar objects worn by the user could get hot when in close proximity to the hob surface
26. Only use vessels of the type and size recommended.
27. After use, switch the hob element off by means of its control. Do not rely on the pan detector.
28. Appliance not to be cleaned with water jet.
29. Any repairs shall be carried out only by persons trained or recommended by the manufacturer.
30. Care be taken to ensure that the splashback and surrounding area free of metallic surfaces.
32. Non-ionizing electromagnetic radiation, be careful.
34. Dangerous voltage, be careful about the high voltage.
35. Appliance is not intended to be operated by means of an external timer or separate remote-control system.
36. If the supply cord is damaged, it must be replaced by the manufacturer, its service agent .
or similarly qualified persons in order to avoid a hazard.
37. Means for disconnection must be incorporated in the fixed wiring in accordance with the wiring rules.
38. Additional protective device of residual- current device of 30 mA shall be installed on the fixed wiring before connected to the fixed wiring.

Warning: Children should be supervised to ensure that they do not play with the appliance.

III. How to Use

1. This induction cooker incorporated a rotary switch, the power can be changed between different grades easily.
2. The left circle with upward white sign was an upper heating hob, it is controlled by left rotary switch under 800~3500W; the right circle with downward white sign was a lower heating hob, it is controlled by right rotary switch under 800~5000W;
3. There will be no display under standby condition, the hob is energized when the digital such as "800" or "1500" was displayed in screen. (do please turn the switch to "0" before you turn on the switch.
4. Power will be increased when you turn the switch clockwise and reduced when you turn the switch anticlockwise in "on" condition, power "800" to "3500" will be displayed.
5. Power compensation function was intruded in this induction cooker, when the lower hob element was turned to 5000W, the upper hob element will reduce to 2000W automatically.
6. When you want to stopped use, turn the switch until "----" was displayed, and come into standby condition.

IV .Usable and Non-usable Utensils

1. Usable Pans

Steel or cast iron, enameled iron, stainless steel, flat-bottom pans / pots with diameter from 12 to 26cm.



2. Non-usable Pans

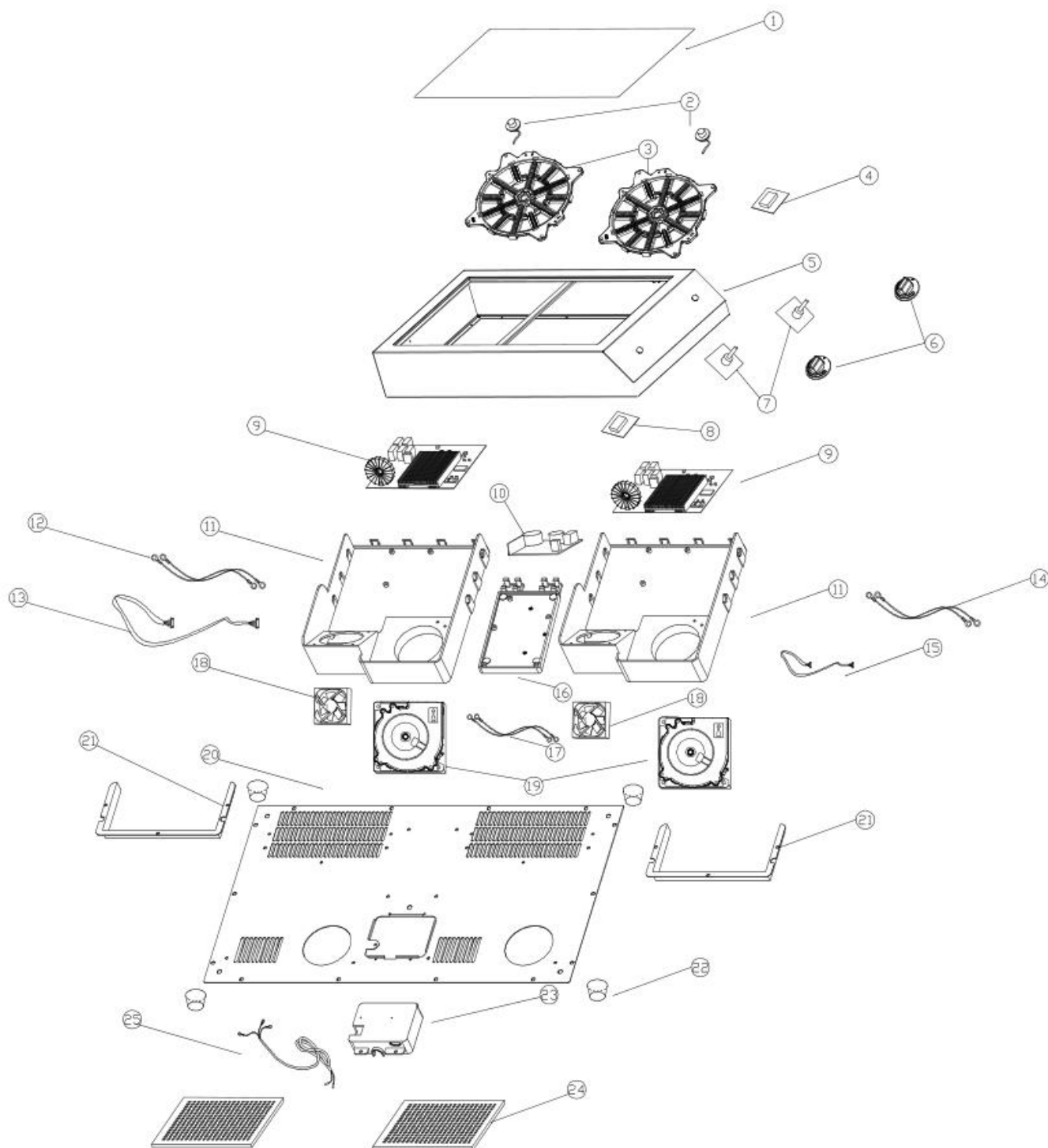
Heat-resistant glass, ceramic container, copper, aluminum pans/pots. Rounded-bottom pans/pots with bottom measuring less than 12cm.



V. How to Clean

1. Disconnect plug and wait until the unit is cooled down completely. Clean after using every time.
2. If the pots/pans are used without being cleaned, discoloration or cooked on stains may be caused.
3. Do not use benzine, thinner, scrubbing brush or polishing powder to clean the induction cooker.
4. Wipe using dish washing agent and damp cloth.
5. Use vacuum cleaner to suck up dirt from the air intake and exhaust vent.
6. Never run water over the unit (Water gets inside may cause malfunction).
7. "This device is NOT to be used in residential area".
8. "This device is NOT to be used in public LV network, but only in private LV network".

Vue éclatée



N°	Designation	Désignation
1	Glassplate	Plaque en verre
2	Sensor	Capteur
3	Heating coil	Bobine de chauffage
4	Right display panel	Panneau d'affichage droit
5	S/S housing	Carcasse en inox
6	Knob	Bouton
7	Adjustor for knob	Ajusteur pour bouton
8	Left display panel	Panneau d'affichage gauche
9	Mainboard	Carte mère
10	Filter PCB board	Carte PCB filtre
11	Inner housing	Boîtier interne
12	Rear mainboard connecting cable	Câble de connexion carte mère arrière
13	Control panel connecting cable 850mm	Câble de connexion panneau de commande 850 mm
14	Front mainboard connecting cable	Câble de connexion carte mère avant
15	Control panel connecting cable 330mm	Câble de connexion panneau de commande 330 mm
16	Housing for power board	Boîtier pour carte d'alimentation
17	Connecting cable	Câble de connexion
18	8025 fan	Ventilateur 8025
19	Bulge fan	Ventilateur bombé
20	Bottom plate	Plaque inférieure
21	Windshield	Pare-brise / déflecteur d'air
22	Foot	Pied
23	Power cable box	Boîtier du câble d'alimentation
24	Filter net	Filtre (grille)
25	Power cable	Câble d'alimentation

CE