



MODE D'EMPLOI
USER MANUAL

TABLE A PIZZA

PSH900 - PSH903





Dear Customer,

Congratulations on your purchase of this product. Like all products from , this product has also been developed on the basis of the latest technical knowledge and produced using reliable and modern electrical/electronic components.

Please take a few minutes before starting operation of the machine and read the following operating instructions.

Many thanks.



TABLE OF CONTENTS

Product overview	2
Safety tips	2 - 3
Installation	3
Fit the shelves/drawers	3
Operation	4
Storing food	4
Turn on	4
Open/close the lid or drawer	4
Temperature setting and control	4
How to see the set point	4
How to change the set point	4
Manual defrost	4
Cleaning, care & maintenance	5
Routine maintenance	5
Special maintenance	5
Marble Care	5
Troubleshooting	5
Circuit diagram	6
Technical data	6 - 7
Optional Accessory (not included)	7
Guarantee	7

PRODUCT OVERVIEW

Article Description
Saladette
Saladette - Granite Top
Saladette 4 drawers
Saladette - Stainless Steel Top
Sandwich Saladette

SAFETY TIPS



IMPORTANT: For your safety read the manual carefully before installing or using this product. Save this manual for future reference.

Position on a flat, stable surface.
A service agent/qualified technician should carry out installation and any repairs if required. Do not remove any components or service panels on this product.

- Consult Local and National Standards to comply with the following:
1. Health and Safety at Work Legislation
 2. Fire Precautions
 3. IEE Wiring Regulations
 4. Building Regulations
 5. The appliance is intended for commercial use.
 6. DO NOT use the appliance outside.
 7. DO NOT attempt to service the item yourself.
 8. DO NOT use damaged appliances. If you are in any doubt, consult service agent.



SAFETY TIPS

9. DO NOT use electrical appliances inside the appliance (e.g. heaters, ice-cream makers etc.), unless they are of the type recommended by the manufacturer.
10. Keep ventilation openings, in the appliance enclosure or in the built-in structure, clear of obstruction.
11. DO NOT use mechanical devices or other means to accelerate the defrosting process, other than those recommended by the manufacturer.
12. DO NOT damage the refrigerant circuit.
13. DO NOT stand or support yourself on the base, drawers or doors.
14. DO NOT allow oil or fat to come into contact with the plastic components or door seal. Clean immediately if contact occurs.
15. DO NOT place combustible, explosive or volatile articles, corrosive acids or alkalis or liquids in the appliance.
16. DO NOT use this appliance to store medical supplies.
17. DO NOT use jet/pressure washers to clean the appliance.
18. DO NOT allow children to play with the packaging, and destroy plastic bags safely.
19. Bottles that contain a high percentage of alcohol must be sealed and placed vertically in the refrigerator.
20. Always carry, store and handle the appliance in a vertical orientation and move by holding the base of the appliance.
21. Always switch off and disconnect the power supply to the unit before cleaning.
22. If the supply cord is damaged, it must be replaced by the manufacturer, its service agent or similarly qualified persons in order to avoid a hazard.
23. This appliance is not intended for use by persons (including children) with reduced physical, sensory or mental capabilities, or lack of experience and knowledge, unless they have been given supervision or instruction concerning use of the appliance by a person responsible for their safety.
24. Children should be supervised to ensure that they do not play with the appliance.
25. For indoor use only. Not suitable for installation in an area where a water jet could be used. Must not be cleaned by a water jet.
26. To guarantee safe operation, ensure that the appliance is set up and connected as described in the instruction manual.
27. Any repairs and work on the appliance should only be carried out by the customer service department.
28. The key to the electrical cabinet should be kept out of the reach of children and users.
29. Do not store explosive substances such as aerosol cans with a flammable propellant in this appliance.
30. The maximum load is 80kg for Saladette with casters.

INSTALLATION

- Remove the appliance from the packaging. Make sure that all protective plastic film and coatings are thoroughly removed from all surfaces.
To prevent injury or damage to the unit, we recommend that the appliance should be unpacked and set up by two people.
- Maintain a distance of 20cm (7 inches) between the appliance and walls or other objects for ventilation. Increase this distance if the obstacle is a heat source.
- The appliance should be placed on a solid level floor to reduce noise and vibration. Level the appliance by adjusting the screw feet.
- The temperature in the place where the SALADETTE is located must be between 10°C and 32°C (Climatic Class 4). Avoid locating it in direct sunlight or near heat source such as an oven or a radiator.
- Please make sure the appliance is properly ventilated.
- Check that the power supply and voltage used comply with the details on the rating plate. The plug must be accessible after installation
- Correctly connect and disconnect the plug. When inserting ensure the plug is fully engaged. When unplugging do so by holding the body of the plug. Never pull the supply cord directly.
- If the SALADETTE is to be shut down for long period, switch it off and disconnect the plug from socket outlet. Clean the appliance and leave the door&lid open to prevent odor.
- Important! For your personal safety, this appliance must be properly grounded (earthed). This appliance is equipped with a cord having a grounding wire with a grounding plug. The plug must be inserted into an outlet that is properly grounded and installed. Consult a qualified electrician or service center if you do not completely understand the grounding instructions. If doubt exists as to whether the appliance is properly grounded, have a qualified electrician check the circuit to make sure the outlet is properly grounded.
- If the cable does not reach the nearest socket, either rearrange your store layout or ask a qualified electrician to fix a new socket.
- If power is cut off, wait for at least 3 minutes before restarting the appliance to avoid damaging the compressor.
- Do not place any appliance such as microwave oven, toaster, etc, which give off heat on the appliance.

Fit the shelves/drawers

Note: If the unit has not been stored or moved in an upright position, let it stand upright for approximately 12 hours before operation.

Note: Before using the appliance for the first time, clean the shelves and interior with soapy water.

Note: This is vital for ensuring correct drainage of condensation.

- Place one pair of guides on either side of the cabinet at the desired height.
- Slide the shelf/drawer into place.
- Repeat for the remaining shelves.

OPERATION

Storing food

To get the best results from your appliance, follow these instructions:

- Only store foodstuffs in the appliance when it has reached the correct operating temperature.
- Ensure GN container bays are full at all times, even if the GN containers are unused or empty. Empty bays will greatly reduce efficiency of the appliance.
- Always close the door, lid or drawer when not in use.
- Do not place uncovered hot food or liquid inside the appliance.
- Wrap or cover food where possible.
- Do not obstruct the fans inside the appliance.
- Avoid opening the doors/drawers for prolonged periods of time.
- The maximum load for a shelf/drawer is 20kg.
- The food must be put into container before placed into cabinet or on the shelf. Food must not be placed into food cabinet directly.
- When wet food/vegetable is put in the Saladette, it's normal that ice (snow) appears on the surface.

Turn on

- Close the door/lid/drawer of the appliance.
- Ensure the power switch is set to [O] and turn on at the socket.
- Switch on the Power [I]. The current temperature within the appliance is displayed.
- The * on the control panel will flash for 3-min to indicate a delay between the motor compressor being stopped and then restarted.

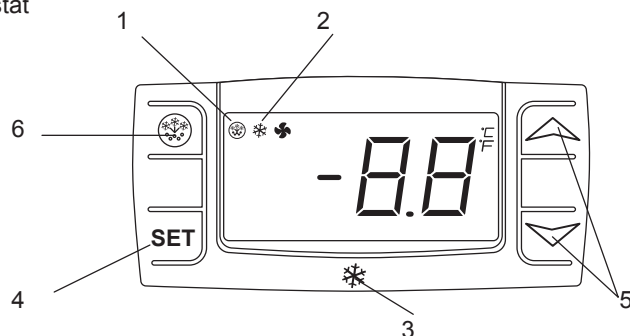
Open/close the lid or drawer

WARNING: The sliding lid does not have a locking mechanism. Always make sure that the lid is in the 'half-open' position before opening.

WARNING: Do not pull the drawer out of its full open position to avoid any hurt.

Temperature setting and control

The front panel of the thermostat



1. Defrosting light
2. Compressor operation light
3. Digital thermostat
4. Programming key (Service agent only)
5. Temperature modification keys
6. Manual defrost

How to see the set point

- Push and immediately release the **SET** key, the set point will be showed;
- Push and immediately release the **SET** key or wait about 5s to return to normal visualisation.

How to change the set point

- Push the SET key for more than 2 seconds to change the set point value;
- The value of the set point will be displayed and the "°C" starts blinking;
- To change the set value push the „^" (up) or „v" (down) arrows within 10s.
- To memorise the new set point value push the SET key again or wait 10s.

Manual defrost

The appliance will automatically run a defrost cycle every 12 hours.

Note: The cycle starts from the time the appliance is initially powered up.

To manually defrost the appliance:

- Press and hold the DEFROST  button for 5 seconds
- The defrost cycle will start immediately and the Defrost LED illuminates. The defrost will last 20 minutes.

Note: Starting a manual defrost also resets the automatic defrost timer. The next automatic defrost will start 12 hours after the manual defrost has finished.



CLEANING, CARE & MAINTENANCE

Routine maintenance

Switch off and disconnect from the power supply before cleaning.

- Clean the enclosure and interior of the appliance as often as possible.
- Clean the unit with moist cloth. Never allow the switch, control panel, cable or plug to get wet.
- Do not use abrasive cleaning agents. These can leave harmful residues. Use only mild soapy water.
- Clean the door seal with water only.
- Ensure that no cleaning water penetrates into the electrical components.
- Must not be cleaned by a water jet.
- Always wipe dry after cleaning with soft cloth.
- Do not allow water used in cleaning to run through the drain hole into the evaporation pan.
- Take care when cleaning the rear of the appliance.
- An agent or qualified technician must carry out repairs if required.
- If the appliance is to be left inactive for long periods, unplug the appliance after having turned the switch to OFF position, empty the refrigerating compartment and clean thoroughly.

Special maintenance

The instructions given in the following paragraph are for SKILLED PERSON.

Periodic Operations

- Periodically clean the condenser using suitable tools (vacuum cleaner or soft brushes).
- Check that the electrical connections are not loose.
- Check that the thermostat and the sensor are in proper working order.
- Periodically cleaning the condenser can extend the life of the appliance.
- Recommend that an agent or qualified technician clean the condenser.
- The key to the electrical cabinet should be kept out of the reach of children and users.
- Only use the key to open the lock.

Marble Care

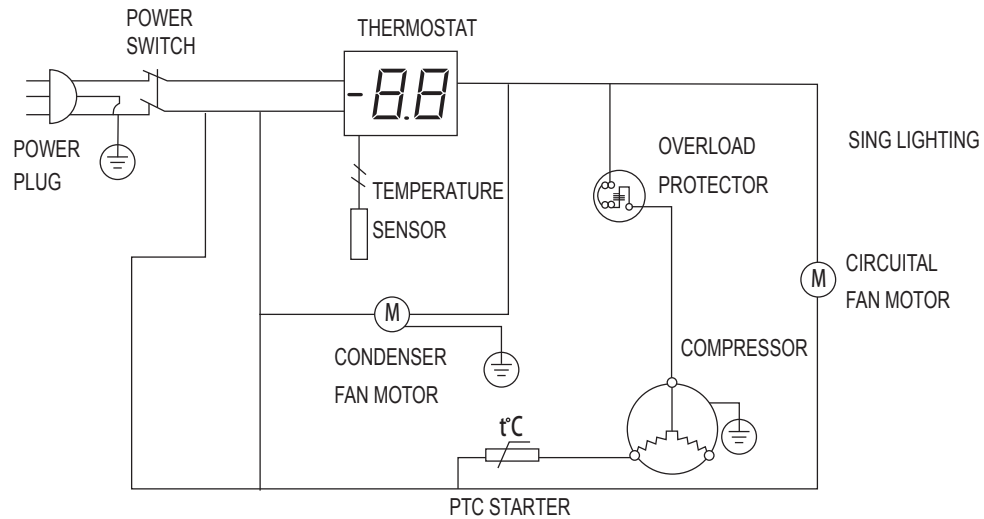
- Do not use abrasive materials or detergents to clean the worktop. Wash with warm, soapy water.
- Do not put hot or frozen material on the marble top to avoid break.
- Wipe up any spillages as quickly as possible, particularly liquids such as lemon juice or vinegar.
- Recommend the use of a chopping board to reduce the risk of damage to your worktop.
- Dry thoroughly with a soft cloth after cleaning.

TROUBLESHOOTING

If your appliance develops a fault, please check the following table.

Fault	Probable Cause	Action
The appliance is not working	The unit is not switched on	Check the unit is plugged in correctly and switched on
	Plug and lead are damaged	Call your agent or qualified technician
	Fuse in the plug has blown	Replace the fuse (UK Plug)
	Power supply	Check power supply
	Internal wiring fault	Call your agent or qualified technician
The appliance turns on, but the temperature is too high/ low	Too much ice on the evaporator	Defrost the appliance
	Condenser blocked with dust	Call your agent or qualified technician
	Doors are not shut properly	Check doors are shut and seals are not damaged
	Appliance is located near a heat source or air flow to the condenser is being interrupted	Move the refrigerator to a more suitable location
	Ambient temperature is too high	Increase ventilation or move appliance to a cooler position
	Unsuitable foodstuffs are being stored in the appliance	Remove any excessive hot foodstuffs or blockages to the fan
The appliance is unusually loud	Appliance is overloaded	Reduce the amount of food stored in the appliance
	Loose nut/screw	Check and tighten all nuts and screws
The appliance is leaking water	The appliance has not been installed in a level or stable position	Check installation position and change if necessary
	The appliance is not properly leveled	Adjust the screw feet to level the appliance (if applicable)
	The discharge outlet is blocked	Clear the discharge outlet
	Movement of water to the drain is obstructed	Clear the floor of the appliance (if applicable)
	The water container is damaged	Call your agent or qualified Technician
The drip tray is overflowing	Empty the drip tray (if applicable)	

CIRCUIT DIAGRAM



TECHNICAL DATA

	SALADETTE
Rated power input	220W
Rated current	1.6A
Power Consumption	2.9kWh/24h
Refrigerant	R600a(75g)/R134a(165g)
Climatic classification	4 (10°C -32°C)
Rated frequency	50Hz
Rated voltage	220-240V~
Volume	245 l
Temperature	0-8°C
Foaming agent	CP/IP
Gross/net weight	96kg / 80kg
Dimension (WxHxD)	900x850x700mm/ 1365x850x700mm
Noise	62 dB(A)
Electric Shock Protection Class:	I

TECHNICAL DATA



CAUTION: RISK OF FIRE AND EXPLOSION WITH FLAMMABLE REFRIGERANT R600a.



Environmental Protection



Discarded electric appliances are recyclable and should not be discarded in the domestic waste! Please actively support us in conserving resources and protecting the environment by returning this appliance to the collection centres (if available).

OPTIONAL ACCESSORY (NOT INCLUDED)

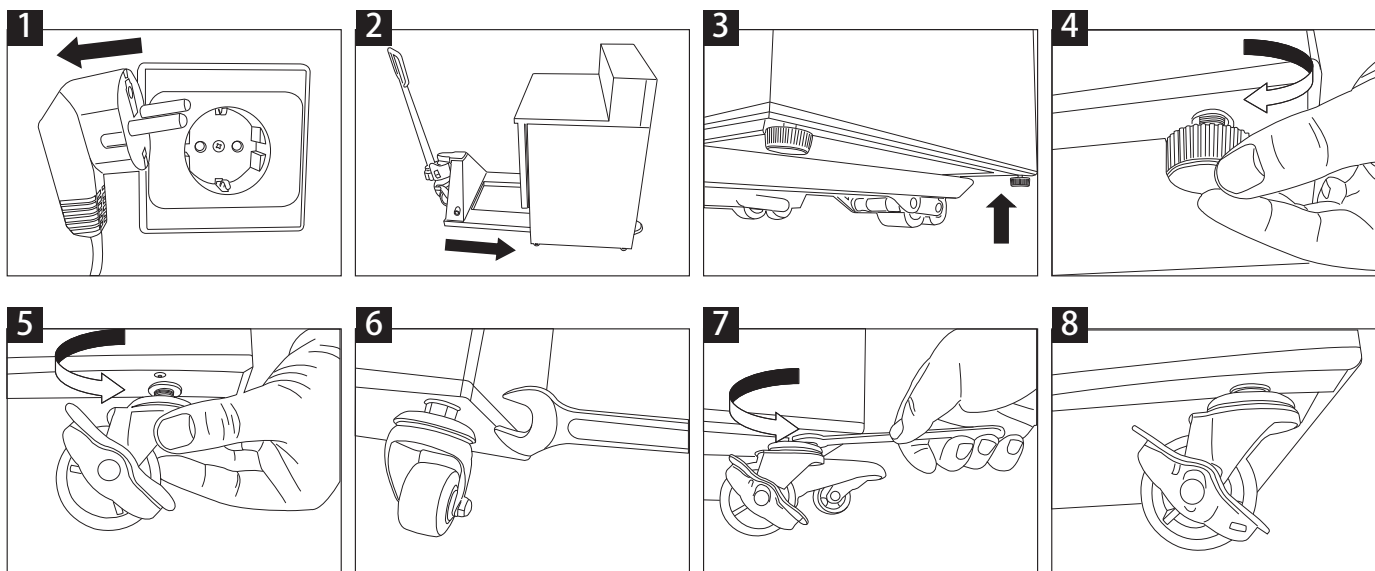
Component: Four pieces of Casters

Positioning: Two casters with break to be fix at the bottom front and two casters with no break to be fix at the bottom rear.

Procedure: Follow the 8 steps below to change the Saladette's footings to casters.

Caution:

- Unplug the appliance from main socket before change.
- Securing the fork lift before change.
- Securing all drawers, shelves, lids and doors before change.
- Empty the cabinet before change.
- Lock the break on the caster after change.



GUARANTEE

A statutory guarantee applies for this product.
Claims must be submitted immediately after their determination.

The right to guarantee claims expires upon any intervention of the purchaser or third parties. Damages caused by wrong treatment or operation, by false placement or storage, improper connection or installation, as well as force or other external influences are not covered by this guarantee. We recommend careful reading of the operating instructions as it contains important information.

The purchaser must prove the right to guarantee claims by presentation of the purchase receipt.

Note:

1. In case this product does not function correctly, please firstly check if there are other reasons, e.g. interruption of the power supply, or incorrect handling are the cause.
2. Please note that the following documents need to be submitted together with your faulty product:
 - Purchase receipt
 - Model description/Type/Brand
 - Describe the fault and problem as detailed as possible

In the case of a claim for guarantee or defects, please contact the seller personally.



Chère cliente,
Cher client,

Toutes nos félicitations pour l'achat de ce produit . Comme tous les produits , celui-ci a été fabriqué selon les connaissances techniques les plus récentes et avec des éléments électriques et électroniques modernes et sûrs.

Avant d'utiliser cet appareil, prenez le temps de lire ce mode d'emploi.

Merci beaucoup !



TABLE DES MATIERES

Vue d'ensemble du produit	15
Consignes de sécurité	15
Montage	16
Montage des étagères	16
Fonctionnement	17
Conservation des aliments	17
Mise en marche de l'appareil	17
Ouverture / fermeture du couvercle/du tiroir	17
Réglage et contrôle de la température	17
Lecture de la température	17
Modification de la température	17
Dégivrage manuel	17
Nettoyage / soin et entretien	18
Entretien de routine	18
Entretien spécial	18
Entretien du marbre	18
Resolution des pannes	19
Schema de connexion	19
Donnees techniques	20
Accessoires en option (non fournis lors de la livraison)	21
Garantie	21

VUE D'ENSEMBLE DU PRODUIT

Description de l'article
Saladette réfrigérée
Saladette - Tablette en granit
Saladette 4 tiroirs
Saladette - Tablette en acier inoxydable
Vitrine réfrigérée sandwichs

CONSIGNES DE SÉCURITÉ



IMPORTANT : pour votre sécurité personnelle, lisez attentivement ce mode d'emploi avant de mettre l'appareil en service. Conservez le mode d'emploi afin de pouvoir le consulter ultérieurement.

L'endroit de pose de l'appareil doit être plat et stable.

Le montage et les éventuels travaux de réparation doivent être effectués par un service clientèle ou par un spécialiste qualifié. Ne retirez jamais des éléments de commande intégrés ou d'autres éléments de l'appareil.

L'appareil doit répondre aux dispositions locales en vigueur en ce qui concerne les points suivants :

1. Normes de santé et de sécurité sur le lieu de travail.
2. Disposition en matière de protection contre l'incendie.
3. Normes IEE relatives aux câblages électriques.
4. Code de la construction.
5. Cet appareil est conçu pour une utilisation commerciale.

CONSIGNES DE SECURITE

6. N'utilisez JAMAIS l'appareil en plein air.
7. N'effectuer JAMAIS de travaux d'entretien à l'appareil vous-même.
8. N'utilisez PAS l'appareil si vous voyez qu'il est endommagé. En cas de doute, adressez-vous au service clientèle.
9. N'utilisez jamais d'autres appareils électrique à l'intérieur de cet appareil (par exemple chauffages, machine à glaçon (excepté si le fabricant l'a expressément autorisé).
10. Veillez à ne pas obstruer les ouvertures de ventilation intégrées ou apparentes sur le boîtier.
11. N'essayez jamais d'accélérer le processus de dégivrage de manière mécanique ou à l'aide d'objets tiers (excepté si le fabricant l'a expressément autorisé).
12. N'endommagez JAMAIS le circuit de refroidissement de l'appareil.
13. Ne vous placez PAS sur l'appareil, les étagères ou les portes de l'appareil et ne vous y tenez PAS.
14. Veillez à ce que les composants en plastique ou les joints de la porte n'entrent PAS en contact avec de l'huile ou de la graisse. Si tel est le cas, nettoyez-les immédiatement.
15. Ne posez JAMAIS d'objets inflammables, explosifs ou volatiles, de médicaments, d'alcalis ou d'autres liquides dans l'appareil.
16. Ne stockez jamais de substances médicinales dans cet appareil.
17. Ne nettoyez JAMAIS l'appareil à l'aide d'un nettoyeur haute pression.
18. Ne laissez pas les enfants jouer avec les matériaux d'emballage. Eliminez les plastiques conformément aux prescriptions.
19. Les bouteilles à forte teneur en alcool doivent être fermées de manière étanche et être placées à la verticale dans la porte du réfrigérateur.
20. Portez, stockez et mettez toujours l'appareil en marche en position verticale. Tenez toujours l'appareil par le socle lorsque vous le portez.
21. Avant de procéder au nettoyage de l'appareil, éteignez-le et débranchez la prise.
22. En cas d'endommagement de la prise, faites-la remplacer immédiatement par le fabricant, un service clientèle avisé ou un spécialiste qualifié.
23. Cet appareil ne peut pas être utilisé par des personnes aux capacités physiques, sensorielles ou mentales limitées manquant d'expérience et de connaissances, ni par des mineurs, sauf s'ils sont sous la surveillance d'une personne responsable de leur sécurité ou que cette dernière leur a expliqué le fonctionnement de l'appareil.
24. Il y a lieu de surveiller les enfants afin de s'assurer qu'ils ne jouent pas avec l'appareil.
25. L'appareil est uniquement conçu pour un usage intérieur. Il ne peut pas être placé à proximité d'un jet d'eau et ne peut jamais être nettoyé à l'aide d'un nettoyeur haute-pression.
26. Afin de garantir un fonctionnement sûr de l'appareil, ce dernier doit être monté et raccordé tel que décrit dans ce mode d'emploi.
27. Les travaux de réparation et d'entretien peuvent exclusivement être réalisés par un service clientèle ou un spécialiste qualifié.
28. L'accès à la chambre froide doit être verrouillé et la clé doit être tenue à l'écart des enfants.
29. Ne conservez pas de matériaux explosifs, comme par exemple des aérosols contenant du gaz propulseur, dans cet appareil.
30. Le poids de remplissage maximal de la vitrine sur roulettes est de 80 kg.

MONTAGE

- Déballez l'appareil. Veillez à éliminer intégralement tous les films de protection en plastique ainsi que toutes les couches de protection présentes sur les différentes surfaces. Afin d'éviter toute blessure et prévenir tout endommagement de l'appareil, déballez et montez-le à deux.
- Veillez à placer l'appareil avec une distance de sécurité de 20 cm (7 pouces) par rapport à un mur ou à un autre objet afin de garantir un flux d'air suffisant. Augmentez la distance de sécurité si l'objet voisin possède une source de chaleur.
- Mettez l'appareil d'aplomb en ajustant les pieds à visser. Afin d'éviter les vibrations et le développement de bruits, placez l'appareil sur un sol plat et dur ou sur un socle spécial.
- La température ambiante de l'endroit de pose devrait se situer dans une plage allant de 10 °C à 32 °C (classe de climat 4). L'appareil ne peut pas être exposé à la lumière directe du soleil. Aucune source de chaleur, comme par exemple un four ou un chauffage, ne devrait se trouver à proximité directe de l'appareil.
- Veillez à ce que la ventilation de l'appareil fonctionne correctement.
- L'alimentation électrique et la tension du réseau doivent correspondre aux données mentionnées sur la plaque signalétique de l'appareil. La prise doit être accessible après l'installation.
- Branchez et débranchez la prise de manière correcte. La prise doit être poussée fermement dans la prise murale. Lorsque vous la débranchez, placez une main sur la prise murale et tenez la prise de l'autre main pour l'extraire. Ne débranchez jamais l'appareil en tirant sur le câble.
- Si vous n'utilisez pas l'appareil pendant un certain laps de temps, éteignez-le et débranchez la prise. Nettoyez l'appareil et ouvrez portes et couvercles afin d'éviter la formation d'odeurs.
- Important ! Pour votre sécurité, veillez à ce que l'appareil soit correctement relié à la terre ! Le câble de cet appareil est équipé d'un fil de terre et d'une prise Schuko. Branchez la prise dans une prise murale reliée à la terre et installée de manière conforme. Demandez conseil à un électricien qualifié ou au service clientèle si vous avez des doutes concernant les prescriptions de mise à la terre. Si vous avez des doutes sur le fait que la mise à la terre ait été réalisée correctement, faites contrôler le circuit par un électricien qualifié.
- Si le câble secteur n'est pas assez long pour atteindre la prise murale la plus proche, modifiez le lieu de pose ou faites installer une prise à proximité de l'appareil par un électricien.
- Après une panne de courant, attendez au moins 3 minutes avant de remettre l'appareil en marche afin d'éviter d'endommager le compresseur.
- Ne posez pas d'appareils générant de la chaleur, par exemple un four micro-ondes, un grille-pain, etc. sur l'appareil.

Montage des étagères

Remarque : si l'appareil n'a pas été stocké ou transporté en position verticale, laissez-le reposer à la verticale pendant env. 12 h avant la mise en service.

Remarque : avant la première utilisation, nettoyez les étagères et l'intérieur de l'appareil avec de l'eau savonneuse.

Remarque : ceci est déterminant pour garantir un écoulement complet de l'eau de condensation.

- Montez une paire de rails de guidage à la hauteur souhaitée sur les deux faces intérieures de l'appareil.
- Glissez-y l'étagère.
- Répétez cette opération pour toutes les étagères restantes.

FONCTIONNEMENT

Conservation des aliments

Tenez-vous aux prescriptions suivantes afin d'obtenir le meilleur résultat de conservation possible :

- Remplissez l'appareil avec des aliments uniquement lorsque ce dernier a atteint la température de service prescrite.
- Les récipients GN doivent toujours se trouver dans les compartiments prévus à cet effet, même lorsqu'ils ne sont pas remplis. Le retrait des récipients GN réduirait fortement la performance de l'appareil.
- Veillez à toujours bien fermer la porte, le tiroir et le couvercle.
- Ne d'aliments ou de liquides chauds non emballés l'appareil.
- Les aliments doivent toujours être bien emballés ou couverts.
- Les ventilateurs situés à l'intérieur de l'appareil ne peuvent pas être bloqués.
- Les portes/tiroirs de l'appareil ne peuvent pas rester ouverts pendant une période trop longue.
- La limite de charge maximale d'une étagère/d'un tiroir est de 20 kg.
- Les éléments placés dans le coffre ou dans la vitrine doivent se trouver dans des récipients. Ils ne peuvent pas être stockés sans être emballés.
- Lorsque vous procédez au remplissage de la vitrine avec des aliments ou des légumes frais, du givre peut se former sur la surface de la vitrine. Ce processus est tout à fait normal.

Mise en marche de l'appareil

- Fermez la porte/les tiroirs de l'appareil.
- L'interrupteur secteur doit se trouver sur la position (O). Branchez l'appareil dans une prise adaptée.
- Mettez l'interrupteur secteur sur la position (I). La température actuelle régnant à l'intérieur de l'appareil est affichée.
- Le symbole *présent sur le champ de commande clignote pendant trois minutes pour indiquer le délai d'attente entre l'arrêt du compresseur et le redémarrage de l'appareil.

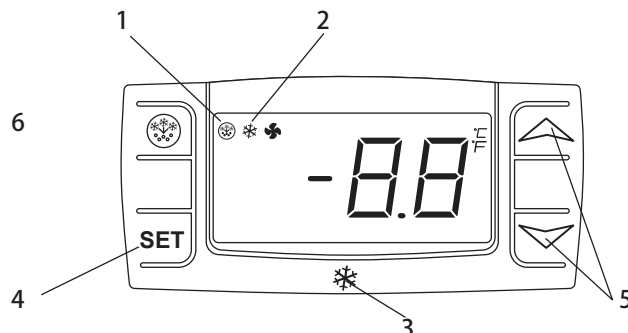
Ouverture / Fermeture du couvercle/du tiroir

AVERTISSEMENT le couvercle à glissière ne dispose pas d'un mécanisme de verrouillage. Le couvercle à glissière doit toujours se

AVERTISSEMENT : Afin d'éviter toute blessure, n'ouvrez pas le tiroir entièrement.

Réglage et contrôle de la température

Le thermostat



1. Témoin de dégivrage
2. Témoin de fonctionnement du compresseur
3. Thermostat digital
4. Touche de programmation (servant uniquement lors de l'entretien de l'appareil)
5. Touches de réglage de la température
6. Dégivrage manuel

Lecture de la température

- Appuyez une fois brièvement sur la touche SET. La température est affichée.
- Appuyez à nouveau sur la touche SET et patientez 5 secondes. L'affichage normal réapparaît.

Modification de la température

- Maintenez la touche SET enfoncée pendant plus de 2 secondes afin de définir une nouvelle valeur.
- La température est affichée et la mention '°C' se met à clignoter.
- Pour modifier la température, appuyez sur les touches „^” (haut) ou „v” (bas) dans les 10 secondes.
- Pour mémoriser une nouvelle température, appuyez soit sur la touche SET ou attendez 10 secondes.

Dégivrage manuel

L'appareil exécute automatiquement un dégivrage manuel toutes les heures.

Remarque : l'activation du dégivrage automatique se fait lors de la première mise en service de l'appareil.

Pour effectuer un dégivrage manuel, procédez comme suit :

- Maintenez la touche DEGIVRAGE ** enfoncée pendant 5 secondes.
- Le processus de dégivrage débute immédiatement et la LED de dégivrage s'allume. Le dégivrage dure 20 minutes.

Remarque : lorsque vous effectuez un dégivrage manuel, le compteur d'activation du dégivrage est automatiquement remis à zéro. Le prochain dégivrage automatique sera activé 12 heures après le dégivrage manuel.

NETTOYAGE / SOIN ET ENTRETIEN

Entretien de routine

Coupez l'appareil avant de procéder au nettoyage et débranchez-le.

- Nettoyez l'intérieur et l'extérieur de l'appareil aussi fréquemment que possible.
- Essuyez l'appareil avec un chiffon humide. Veillez à ce que l'interrupteur, le panneau de commande, le câble et la prise secteur ne soient pas mouillés.
- N'utilisez pas de détergents agressifs lorsque vous procédez au nettoyage. Ces derniers pourraient laisser des résidus nocifs sur l'appareil. Utilisez uniquement de l'eau savonnée douce.
- Nettoyez les joints de la porte uniquement avec de l'eau.
- Veillez à ce que l'eau de nettoyage n'entre jamais en contact avec les composants électriques de l'appareil.
- Ne nettoyez jamais l'appareil avec un jet d'eau.
- Après nettoyage, essuyez l'appareil à l'aide d'un chiffon doux.
- Veillez à ce que l'eau de nettoyage ne pénètre pas dans le collecteur d'évaporation via les ouvertures de ventilation.
- Nettoyez la face arrière de l'appareil avec précaution.
- Les réparations doivent être exécutées par un service clientèle ou un spécialiste qualifié.
- Si vous n'utilisez pas l'appareil pendant un certain laps de temps, placez l'interrupteur de fonctionnement sur la position ARRET et débranchez la prise. Videz tous les compartiments de réfrigération et nettoyez soigneusement l'appareil.

Entretien spécial

Les consignes suivantes s'adressent aux spécialistes.

Procédure à suivre régulièrement

- Nettoyez régulièrement le condensateur à l'aide d'un outil adapté (aspirateur ou brosse souple).
- Un nettoyage du condensateur permet d'augmenter la durée de service de l'appareil.
- Le cas échéant, faites nettoyer le condensateur par un spécialiste qualifié.
- Les connexions électriques ne peuvent pas être desserrées.
- Contrôlez que le thermostat et le capteur fonctionnent correctement.
- La clé de l'armoire de distribution doit être conservée dans un endroit situé hors de portée des enfants.
- Ouvrir la serrure uniquement à l'aide de la clé.

Entretien du marbre

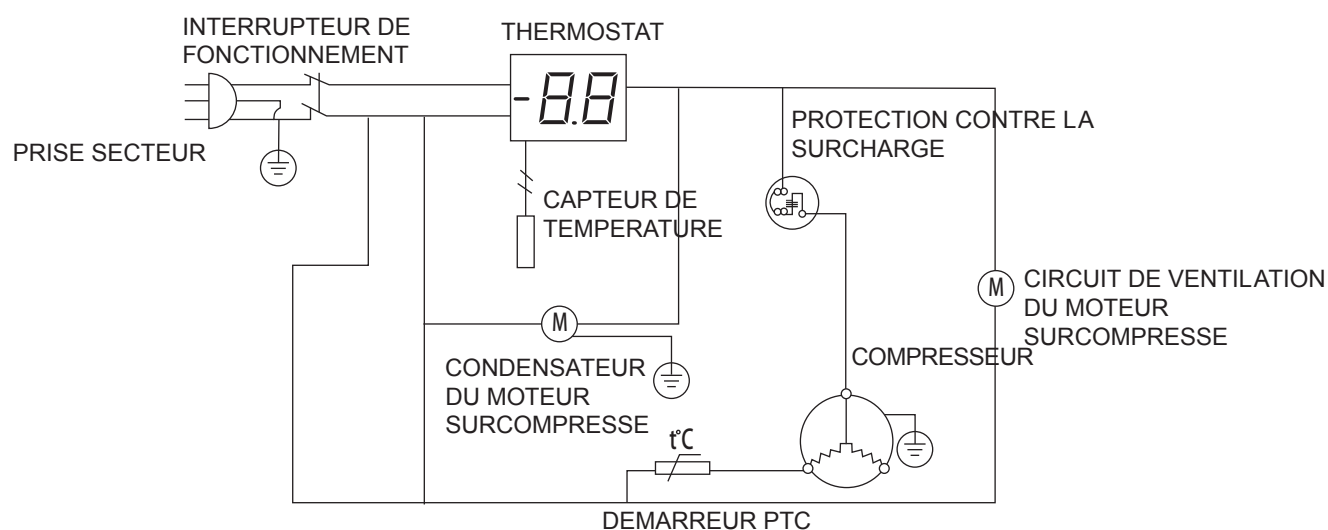
- Ne nettoyez pas les surfaces de travail à l'aide de produits ou détergents abrasifs mais nettoyez-les à l'aide d'eau savonnée chaude.
- Il est interdit de déposer des matériaux chauds ou glacés sur la surface de travail.
- Essuyez le plus rapidement possible tout aliment déversé (en particulier le jus de citron ou le vinaigre).
- Nous vous recommandons l'utilisation d'une planche à hacher afin d'éviter d'endommager la surface de travail.
- Après nettoyage, séchez le produit avec un chiffon doux sec.

RESOLUTION DES PANNES

Si votre appareil ne fonctionne plus correctement, contrôlez les points suivants :

Problème	Cause possible	Solution
L'appareil ne fonctionne pas	L'appareil n'est pas allumé.	Contrôlez si l'appareil est branché et mis en marche
	La prise et le câble sont endommagés	Contactez un service clientèle ou un spécialiste qualifié
	Le fusible du câble a brûlé	Remplacez le fusible (Fiche UK)
	Raccordement au réseau	Contrôlez le raccordement au réseau
	Erreur interne de câblage	Contactez un service clientèle ou un spécialiste qualifié
L'appareil ne peut pas être mis en marche car la température est trop élevée / basse	Trop de glace dans l'évaporateur	Dégivrez l'appareil
	Le condensateur est poussiéreux	Contactez un service clientèle ou un spécialiste qualifié
	Les portes ne ferment pas correctement	Vérifiez si les joints des portes ne présentent pas de dommages
	L'appareil se trouve à proximité d'une source de chaleur ou le flux d'air vers le condensateur est interrompu	Choisissez un endroit de pose mieux adapté pour l'appareil
	La température ambiante est trop élevée	Assurez une meilleure ventilation ou sélectionnez un endroit de pose où il fait plus frais
	Aliments non adaptés stockés dans l'appareil	Retirez les aliments trop chauds ; le ventilateur ne peut pas être bloqué
	L'appareil est trop rempli	Réduisez la quantité des éléments stockés
L'appareil fait beaucoup plus de bruit que normalement	Ecrous/vis desserré	Contrôlez les vis et les écrous et le cas échéant, resserrez-les
	L'appareil n'est pas stable	Contrôlez le lieu de pose et bougez l'appareil si nécessaire
De l'eau s'écoule de l'appareil	L'appareil n'est pas placé correctement à l'horizontale	Ajustez les pieds à visser jusqu'à ce que l'appareil soit droit
	L'ouverture d'évacuation est bouchée	Nettoyez l'ouverture d'évacuation
	Le flux d'eau vers l'écoulement est bloqué	Nettoyez le fond de l'appareil
	Le réservoir d'eau est endommagé	Contactez un service clientèle ou un spécialiste qualifié
	Le dispositif de collecte déborde	Videz le dispositif de collecte

SCHEMA DE CONNEXION



	SALADETTE
Puissance nominale	220 W
Courant nominal	1,6 A
Consommation énergétique	2.9 kWh/24 h
Agent réfrigérant	R600a(75 g) / R134a(165 g)
Classe de climat	4 (10°C -32°C)
Fréquence nominale	50 Hz
Tension nominale	220-240 V
Volume	245 l
Température	0 - 8°C
Agent moussant	CP/IP
Poids brut/net	96 kg / 80 kg
Dimensions (L x H x P)	900 x 850 x 700 mm/1365 x 850 x 700mm
Niveau sonore	62 dB(A)
Protection contre l'électrocution	I



ATTENTION : UN RISQUE D'INCENDIE ET D'EXPLOSION EXISTE LORS DE L'UTILISATION DE L'AGENT REFRIGERANT INFLAMMABLE R600A.



Informations sur la protection de l'environnement



Tout appareil électrique usé est une matière recyclable et ne fait pas partie des ordures ménagères! Nous vous demandons de bien vouloir nous soutenir en contribuant activement au ménagement des ressources et à la protection de l'environnement en déposant cet appareil dans des sites de collecte (si existants).

ACCESSOIRES EN OPTION (NON FOURNIS LORS DE LA LIVRAISON)

Composants : Quatre roulettes (deux roulettes équipées d'un frein à l'avant et deux roulettes sans frein à l'arrière).

Procédure : Suivez les 8 étapes décrites ci-dessous pour procéder au remplacement des roulettes.

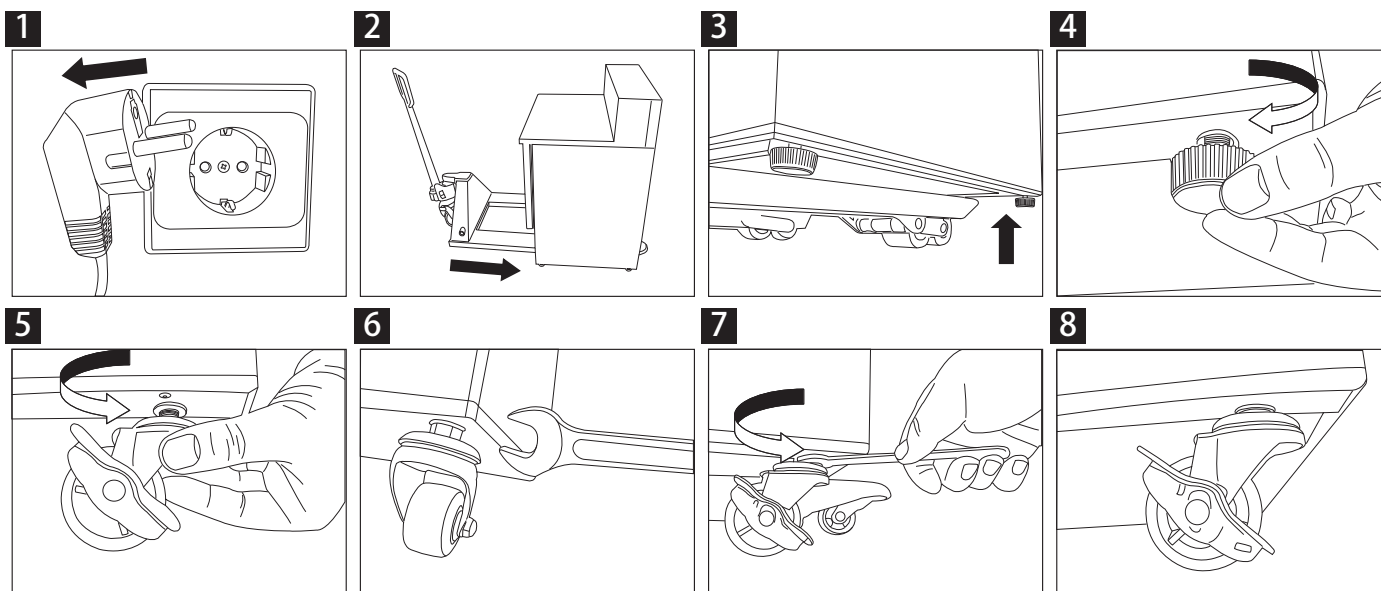
Attention : Débranchez l'appareil avant de procéder au remplacement des roulettes.

Calez le chariot élévateur avant de procéder au remplacement.

Sécurisez tous les tiroirs, étagères, couvercles et portes avant de procéder au remplacement.

Videz la vitrine avant de procéder au remplacement.

Une fois le remplacement terminé, activez les freins.



GARANTIE

La garantie légale s'applique à ce produit.

Toute réclamation doit être formulée immédiatement après constatation.

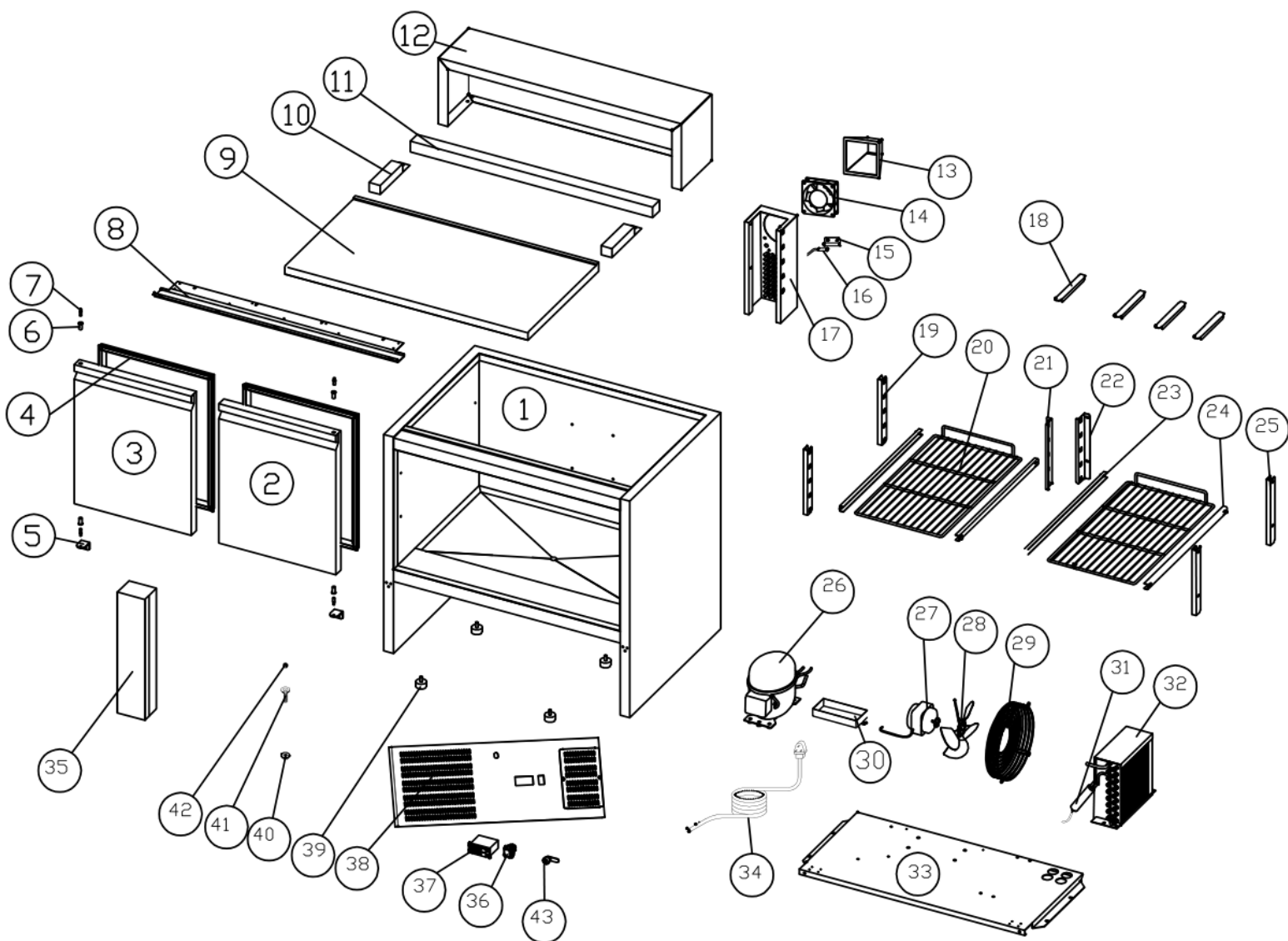
La demande de garantie peut être formulée par l'acheteur ou par un tiers. Le droit de garantie ne s'applique pas dans les cas suivants : mauvaise utilisation ou fausse manipulation, stockage ou rangement non soigné, mauvais branchement ou montage, violence faite à l'appareil ou toute autre influence extérieure. Nous vous recommandons de lire attentivement le mode d'emploi qui vous fournira des informations importantes.

Toute demande de garantie de l'acheteur est soumise à la présentation de la preuve d'achat.

Remarques :

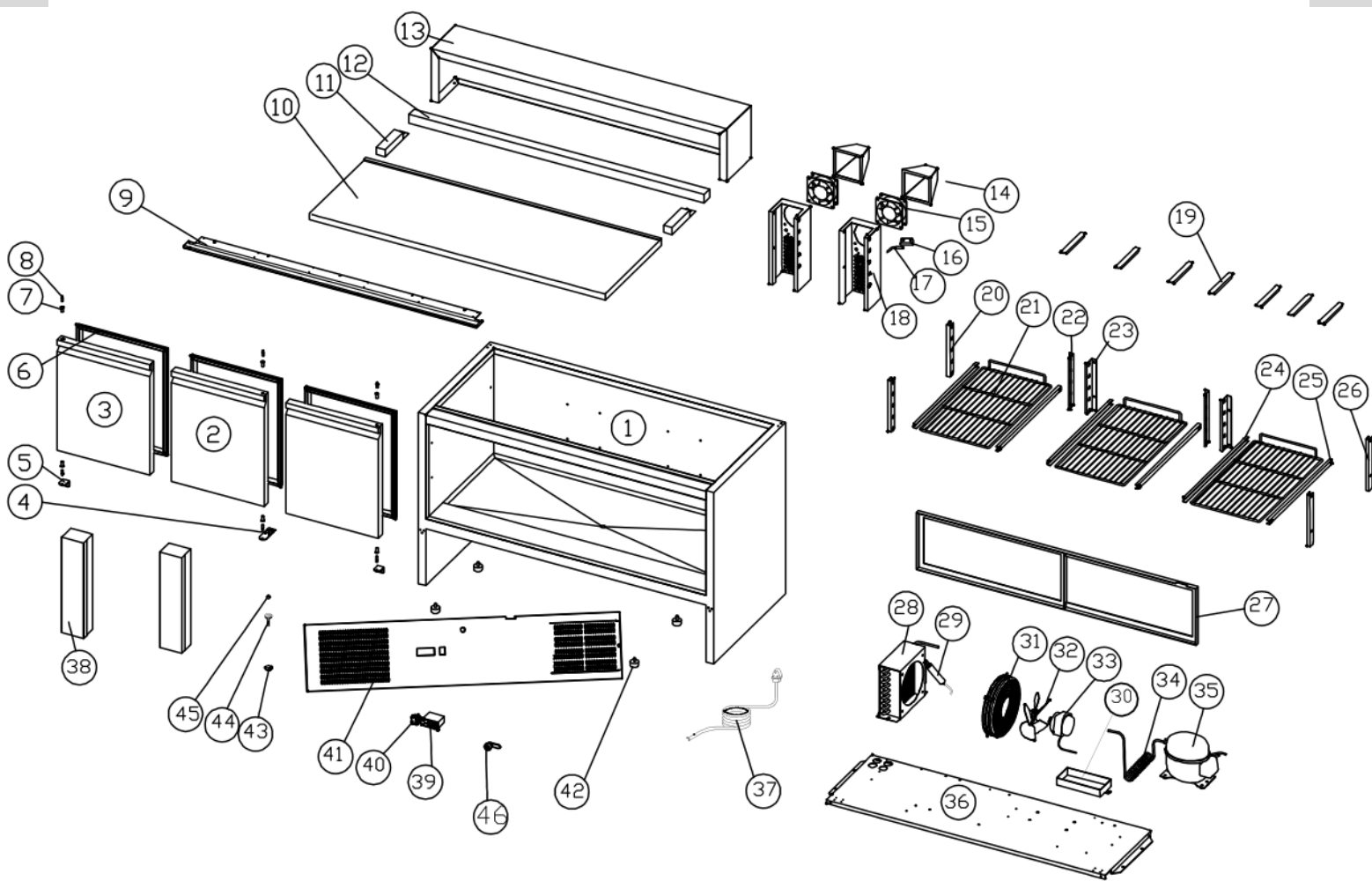
1. Si votre produit ne fonctionne plus correctement, merci de vérifier au préalable si une mauvaise manipulation ou une coupure d'électricité, par exemple, n'est pas à l'origine de ce dysfonctionnement.
2. Merci de fournir dans tous les cas les informations et documents suivants relatifs à votre produit défectueux :
 - Preuve d'achat
 - Désignation de l'appareil / type / marque
 - Description la plus précise possible du dysfonctionnement ou du défaut.

Pour toute demande de garantie ou pour signaler un dysfonctionnement, veuillez vous adresser à votre magasin.





N°	NAME	NOM	QTT	SPEC	REF L2G
1	BODY	CORPS	1		SKC-0-000-0171-0
2	DOOR/RIGHT	PORTE DROITE PLEINE	1		SKC-0-000-0177-0
3	DOOR/LEFT	PORTE GAUCHE PLEINE	1		SKC-0-000-0176-0
4	GASKET	JOINT DE PORTE 494X396 MM POUR SALADETTES	2	PVC	SKC-2-110-0054-0
5	DOWN HINGE/RIGHT	CHARNIERE BASSE DE LA PORTE GAUCHE	2	201#	SKC-2-001-0147-0
6	BUSHING	INSERT PLASTIQUE DE PORTE	4		SKC-2-110-0354-0
7	HINGE AXIS	AXE DE CHARNIERE DU BAS	4	304#	GN1200TN.44
8	UP HINGE BOARD	PLAQUE DE CHARNIERE HAUTE	1	201#	SKC-2-001-0146-0
9	TOP GRANIT	DESSUS GRANIT PS900	1		SKC-2-170-0058-0
10	SIDE PAN SUPPORT	SUPPORT DE PLATEAU LATERAL	1	201#	SKC-2-004-1182-0
11	BACK PAN SUPPORT	SUPPORT DE PLATEAU ARRIERE	1	201#	SKC-2-004-1180-0
12	PAN COVER	COUVERCLE	1		SKC-0-000-0327-0
13	AIR FLOW CONDUCT	CONDUIT D'AIR	1	ABS	SKC-2-110-0040-0
14	EVAPORATOR FAN	VENTILATEUR D'EVAPORATEUR	1	BCY12038B220H	SKC-4-001-0077-0
15	SENSOR FIXED CLIP	SUPPORT DE SONDE	1		GN1200TN.24
16	SENSOR	SONDE DE THERMOSTAT DIXELL	1		SKC-4-030-0005-0
17	FAN SEAT	SUPPORT VENTILATEUR DE CONDENSEUR	1	201#	SKC-2-004-1014-0
18	PAN SUPPORT	SEPARATEUR INOX POUR BACS GASTRO	4	201#	SKC-2-004-1185-0
19	FRONT SUPPORT/LEFT	CREMAILLERE VERTICALE AVANT GAUCHE POUR GLISSIERES	2	201#	SKC-2-001-0058-0
20	SHELF	GRILLE GN1/1 RILSANISEE 325X560 MM	2		SKC-2-120-0013-0
21	BACK SUPPORT/RIGHT	CREMAILLERE VERTICALE ARRIERE DROIT POUR	1	201#	SKC-2-001-0061-0
22	BACK SUPPORT/LEFT	CREMAILLERE VERTICALE ARRIERE GAUCHE POUR	1	201#	SKC-2-001-0060-0
23	SET GUIDE/LEFT	GLISSIERE GAUCHE	2	201#	SKC-2-001-0096-0
24	SET GUIDE/RIGHT	GLISSIERE DROITE	2	201#	SKC-2-001-0097-0
25	FRONT SUPPORT/RIGHT	CREMAILLERE VERTICALE AVANT DROIT POUR GLISSIERES	2	201#	SKC-2-001-0059-0
26	COMPRESSOR	COMPRESSEUR	1	NFG80NA	SKC-4-040-0250-0
27	CONDENSOR FAN	VENTILATEUR DE CONDENSEUR	1	7 W	SKC-4-001-0025-0
28	FAN BLADE	PALE DU VENTILATEUR DE CONDENSEUR	1		SKC-2-105-0003-0
29	FAN GRILL	GRILLE DE PROTECTION DU VENTILATEUR DE CONDENSEUR	1		SKC-2-120-0041-0
30	CONDENSOR PAN	BAC A CONDENSAT	1		SKC-2-110-0183-0
31	FILTER DRIER	DESHYDRATEUR	1		SKC-2-103-0002-0
32	CONDENSOR	CONDENSEUR	1		SKC-0-102-0502-0
33	UNIT BOARD	PLAQUE DE SUPPORT DU GROUPE REFRIGERE	1		SKC-2-017-0031-0
34	PLUG	CABLE ELECTRIQUE	1		SKC-4-010-0111-0
35	MULLION	MONTANT VERTICAL ENTRE PORTES	1		SKC-0-000-0175-0
36	MAIN SWITCH	BOUTON M/A	1		GN1200TN.08
37	THERMOSTAT	THERMOSTAT POUR S903SQ	1	DIXELL	SKC-4-030-0035-0
38	FRONT PANEL	PANNEAU FRONTAL DU GROUPE FRIGORIFIQUE	1	201#	SKC-2-004-0188-0
39	FEET	KIT DE 4 VERINS DE REGLAGE POUR SALADETTES	4		SKC-2-140-0008-0
40	DRAIN PIPE NUT	TUYAU DE VIDANGE	1	ABS	SKC-2-110-0316-0
41	DRAIN PIPE	BOUCHON DU TUYAU DE VIDANGE	1		SKC-2-110-0317-0
42	DRAIN PIPE COVER	ECROU DU TUYAU DE VIDANGE	1	ABS	SKC-2-110-0318-0
43	LOCK	SERRURE	1		SKC-2-170-0081-0



N°	NAME	NOM	SPEC	QTT	REF L2G
1	BODY	CORPS		1	SKC-0-000-0251-0
2	DOOR/RIGHT	PORTE DROITE PLEINE		2	SKC-0-000-0177-0
3	DOOR/LEFT	PORTE GAUCHE PLEINE		1	SKC-0-000-0176-0
4	LOWER CENTER HINGE PLATE	PLAQUE DE CHARNIÈRE INFÉRIEURE CENTRALE	304#	1	SKC-2-001-0149-0
5	UP HINGE/RIGHT	CHARNIÈRE BASSE DE LA PORTE GAUCHE	201#	2	SKC-2-001-0147-0
6	GASKET	JOINT DE PORTE 494X396 MM POUR SALADETTES	PVC	3	SKC-2-110-0054-0
7	BUSHING	INSERT PLASTIQUE DE PORTE		6	SKC-2-110-0354-0
8	HINGE AXIS	AXE DE CHARNIÈRE DU BAS	304#	6	GN1200TN.44
9	UP HINGE BOARD	PLAQUE DE CHARNIÈRE HAUTE	201#	1	SKC-2-001-0148-0
10	TOP GRANIT	DESSUS GRANIT		1	SKC-2-170-0057-0
11	SIDE PAN SUPPORT	SUPPORT DE PLATEAU LATERAL	201#	1	SKC-2-004-1182-0
12	BACK PAN SUPPORT	SUPPORT DE PLATEAU ARRIÈRE	201#	1	SKC-2-004-0311-0
13	PAN COVER	COUVERCLE		1	SKC-0-000-0328-0
14	AIR FLOW CONDUCT	CONDUIT D'AIR	ABS	2	SKC-2-110-0040-0
15	EVAPORATOR FAN	VENTILATEUR D'ÉVAPORATEUR	BCY12038B220H	2	SKC-4-001-0077-0
16	SENSOR FIXED CLIP	SUPPORT DE SONDÉ		1	GN1200TN.24
17	SENSOR	SONDE DE THERMOSTAT DIXELL		1	SKC-4-030-0005-0
18	FAN SEAT	SUPPORT VENTILATEUR DE CONDENSEUR	201#	2	SKC-2-004-1014-0
19	PAN SUPPORT	SEPARATEUR INOX POUR BACS GASTRO	201#	7	SKC-2-004-1185-0
20	FRONT SUPPORT/LEFT	CREMAILLÈRE VERTICALE AVANT GAUCHE POUR GLISSIÈRES	201#	2	SKC-2-001-0058-0
21	SHELF	GRILLE GN1/1 RILSANISÉE 325X560 MM		3	SKC-2-120-0013-0
22	BACK SUPPORT/LEFT	CREMAILLÈRE VERTICALE ARRIÈRE GAUCHE POUR	201#	2	SKC-2-001-0060-0
23	BACK SUPPORT/RIGHT	CREMAILLÈRE VERTICALE ARRIÈRE DROIT POUR	201#	2	SKC-2-001-0061-0
24	SET GUIDE/LEFT	GLISSIÈRE GAUCHE	201#	3	SKC-2-001-0096-0
25	SET GUIDE/RIGHT	GLISSIÈRE DROITE	201#	3	SKC-2-001-0097-0
26	FRONT SUPPORT/RIGHT	CREMAILLÈRE VERTICALE AVANT DROIT POUR GLISSIÈRES	201#	2	SKC-2-001-0059-0
27	MIDDLE SUPPORT	CADRE ARRIÈRE		1	SKC-2-001-0124-0
28	CONDENSER	CONDENSEUR		1	SYL-2-102-0003-0
29	FILTER DRIER	DESHYDRATEUR		1	SKC-2-103-0001-0
30	CONDENSOR PAN	BAC DE CONDENSAT		1	SKC-2-110-0876-0
31	BASKET GUARD GRILLS	GRILLE DE PROTECTION DU VENTILATEUR DE CONDENSEUR		1	SKC-2-120-0041-0
32	CONDENSOR FAN BLADE	PALE DU VENTILATEUR DE CONDENSEUR		1	SKC-2-105-0003-0
33	CONDENSOR FAN	VENTILATEUR DE CONDENSEUR	7W	1	SKC-4-001-0025-0
34	HOT GAS TUBE	TUBE GAZ CHAUD		1	SKC-2-104-0324-0
35	COMPRESSOR	COMPRESSEUR	NUK120NA	1	SKC-4-040-0261-0
36	UNIT BOARD	PLAQUE DE SUPPORT DU GROUPE RÉFRIGÈRE		1	SKC-2-017-0030-0
37	PLUG	CABLE ÉLECTRIQUE		1	SKC-4-010-0111-0
38	MULLION	MONTANT VERTICAL ENTRE PORTES		2	SKC-0-000-0175-0
39	THERMOSTAT	THERMOSTAT	DIXELL	1	SKC-4-030-0035-0
40	THERMOSTAT	BOUTON M/A		1	GN1200TN.08
41	FRONT PANEL	PANNEAU FRONTAL DU GROUPE FRIGORIFIQUE	201#	1	SKC-2-004-0189-0
42	FEET	KIT DE 4 VERINS DE RÉGLAGE POUR SALADETTES		4	SKC-2-140-0008-0
43	DRAIN PIPE NUT	BOUCHON DU TUYAU DE VIDANGE	ABS	1	SKC-2-110-0317-0
44	DRAIN PIPE	TUYAU DE VIDANGE		1	SKC-2-110-0316-0
45	DRAIN PIPE COVER	ÉCROU DU TUYAU DE VIDANGE	ABS	1	SKC-2-110-0318-0
46	LOCK	SERRURE		1	SKC-2-170-0081-0