

MANUEL D'UTILISATION POUSOIR A SAUCISSES MANUEL WFV7



Français : traduit de l'anglais (original)

FONCTIONNEMENT DU POUSSOIR A SAUCISSES

ATTENTION!

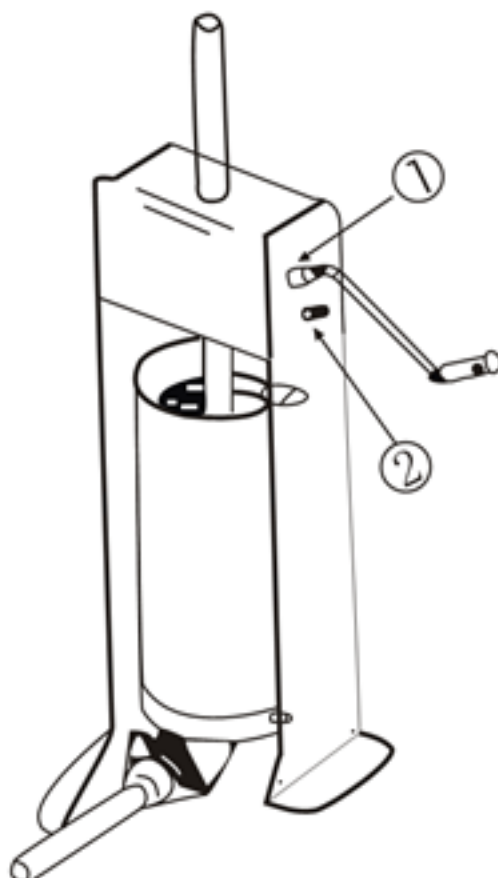
Avant d'utiliser la machine, vérifiez qu'elle n'a pas été endommagée pendant le transport. Si c'est le cas, veuillez contacter votre revendeur.

Monter l'un des quatre entonnoirs sur la sortie du cylindre (3).

Monter la poignée (4) sur l'une des goupilles d'engrenage (1-2) du côté gauche de la machine.

Broche n° 1 : mouvement lent vers l'avant

Broche n° 2 : mouvement rapide vers l'arrière





ATTENTION!

Avant de commencer à faire des saucisses, il est recommandé de frotter un morceau de graisse sur la plaque de pression. Si vous utilisez la machine à sec, la plaque pourrait se fissurer et, dans tous les cas, causer un frottement excessif sur les surfaces intérieures du cylindre.

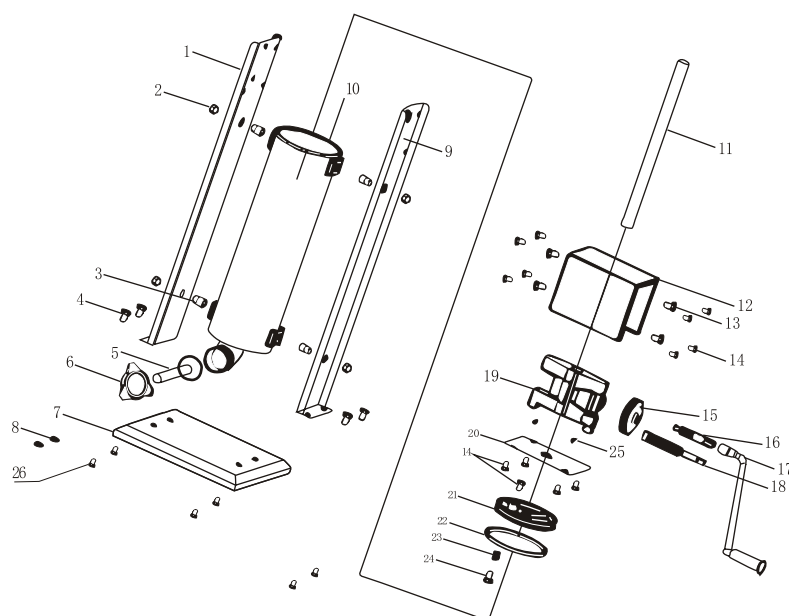
ENTRETIEN

Ces quelques conseils vous permettront de garder le poussoir à saucisses efficace pendant de nombreuses années :

1. Nettoyer régulièrement le piston et aussi sous la plaque. La saleté dans le siège de la plaque ne permet pas sa pression régulière, provoquant un frottement excessif à l'intérieur du cylindre.
2. Lubrifier les engrenages tous les mois avec de la graisse minérale, vous éviterez ainsi l'oxydation et assure un glissement fluide.
3. Vérifier périodiquement les roulements à billes et les douilles à billes et les remplacer lorsqu'ils sont endommagés ou particulièrement usés.
4. Si la machine a subi de bosses ou de chocs, vérifier l'alignement du cylindre avec le patin. Trop d'effort sur la poignée ou un mouvement inhabituel du cylindre lorsqu'il appuie ou recule, signifie que le cylindre n'est pas en ligne avec le patin.

Un bon service et une utilisation correcte sont essentiels pour assurer l'efficacité et la sécurité de la machine. Le remplacement des pièces ne doit être effectué qu'avec des pièces de rechange d'origine, sinon vous prendrez à vos propres risques.

VUE ÉCLATÉE



N°	Nom	Quantité
1.	Plaque latérale gauche	1
2.	Écrou	4
3.	Boulon hexagramme intérieur	4
4.	Écrou hexagramme inox	4
5.	Entonnoir	4
6.	Noix de trèfle	1
7.	Base	1
8.	Écrou hexagramme inox	4
9.	Plaque latérale droite	1
10.	Cylindre inox	1
11.	Portant	1
11.	Etagère d'engrenage	1
13.	Boulon hexagramme	13

N°	Nom	Quantité
14	Boulon de croisement inox	8
15	Engrenage	1
16	Petite tige	1
17	Poignée	1
18	Grande tige	1
19	Module Engranage	1
20	Plaque	1
21	Plaque d'appui	1
22	Anneau caoutchouc	1
23	Ressort	1
24	Valve	1
25	Épingle rond de ressort	2
26	Pied en caoutchouc	4

USER MANUAL SAUSAGE FILLER WFV7



English : original

OPERATION OF THE SAUSAGE STUFFER

WARNING!

Before operating the machine, check that it hasn't been damaged in transit.

If that event, please contact your dealer.

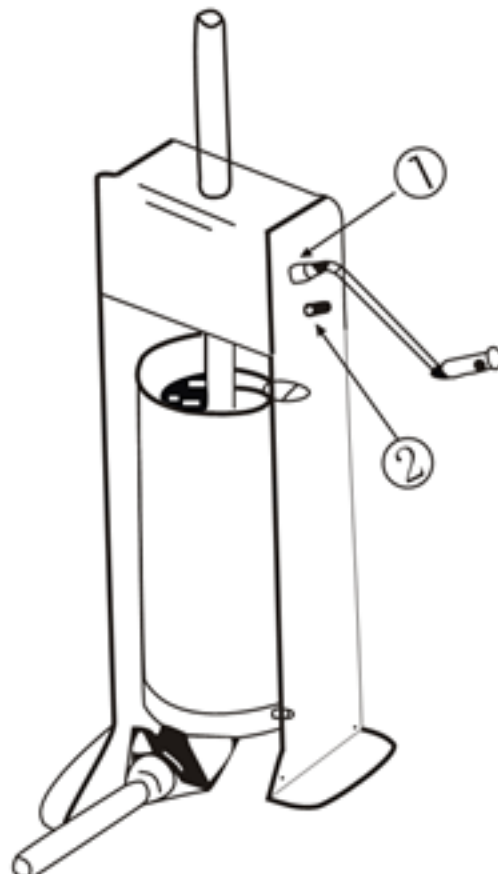
Properly fix the sausage stuffer on the working table with the clamp supplied with the machine.

Fit one of the four funnels to the cylinder (3) outlet.

Fit the handle (4) on one of the gears pins (1-2) on the left side of the machine.

Pin No. 1: slow forward movement

Pin No. 2: fast back movement





WARNING!

Before starting making sausages, it is recommended to rub a piece of fat on the pressure plate. If you operate the machine dry, the plate could crack and at all events, cause excessive friction on the inside surfaces of the cylinder.

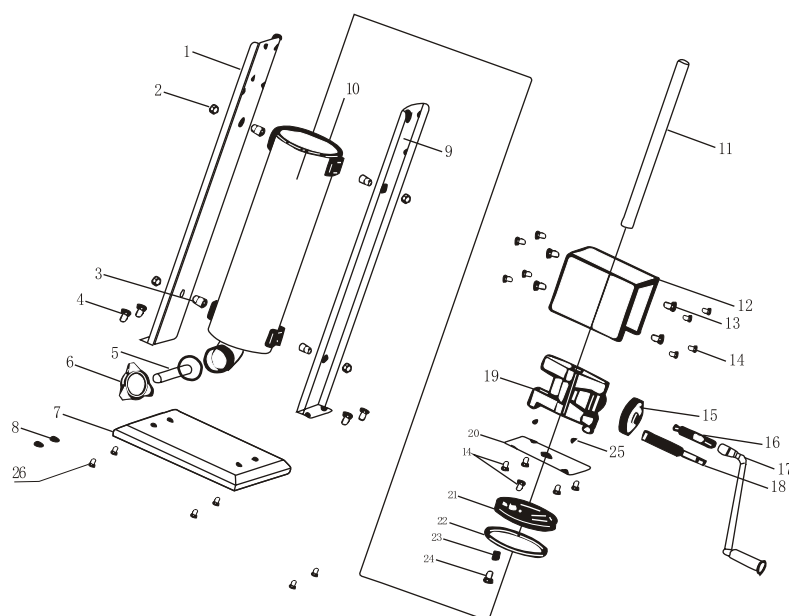
MAINTENANCE

These few hints will allow you to keep the sausage stuffer efficient for many years:

1. clean regularly the piston and also under the plate. Dirt in the seat of the plate doesn't allow its regular pressure, causing an excessive friction inside the cylinder.
2. lubricate the gears every month with mineral grease, you will avoid oxidation and assure a fluent sliding.
3. periodically check the ball bearings and bushings. Replace them when damaged or particularly worn out.
4. if the machine suffers from bumps or crashes, check the alignment of the cylinder with the pad. Too much effort on the handle or an unusual movement of the cylinder when it presses or goes back, mean that the cylinder isn't in line with the cylinder.

A good service and a correct use are essential to assure efficiency and safety to the machine. Any parts replacement must be carried out only with original spare parts, otherwise it will be at your own risk.

VERTICAL PATTERN



N°	Name	Quantity
1.	Left side plate	1
2.	Nut	4
3.	Inner hexagram bolt	4
4.	S/S hexagram nut	4
5.	Funnel	4
6.	Trefoil Nut	1
7.	Bottom plate	1
8.	S/S hexagram nut	4
9.	Right side plate	1
10.	S/S cylinder	1
11.	Rack	1
12.	Gear shelf	1
13.	Hexagram bolt	13

N°	Nom	Quantité
14	S/S crossing bolt	8
15	Gear	1
16	Small shaft	1
17	Handle	1
18	Big shaft	1
19	Gear module	1
20	Plate	1
21	Pressure plate	1
22	Rubber ring	1
23	Spring	1
24	Valve	1
25	Spring round pin	2
26	Rubber foot	4