

# MODE D'EMPLOI

## MACHINE À GLAÇONS AUTOMATIQUE DE TABLE REF : ZB-15

---



**Merci d'avoir choisi notre machine à glaçons automatique de la série ZB !  
Pour assurer le bon fonctionnement de cette machine à glaçons, veuillez lire attentivement  
les instructions avant de l'utiliser et les conserver pour consultation en cas de problème**

English – Original



## Index

|                                                     |           |
|-----------------------------------------------------|-----------|
| <b>1. Consignes de sécurité</b>                     | <b>3</b>  |
| <b>2. Avant la mise en service</b>                  | <b>5</b>  |
| <b>3. Spécifications</b>                            | <b>5</b>  |
| <b>4. Noms des composants</b>                       | <b>6</b>  |
| <b>5. Procédures d'exploitation et d'entretien</b>  | <b>6</b>  |
| Déballage de votre machine à glaçons                | 6         |
| Connecter votre machine à glaçons                   | 6         |
| Comment nettoyer                                    | 6         |
| Entretien et maintenance                            | 7         |
| Utiliser votre machine à glaçons                    | 7         |
| <b>6. Résolution des problèmes</b>                  | <b>8</b>  |
| <b>7. Schéma électrique</b>                         | <b>9</b>  |
| <b>8. Vue éclatée et liste des pièces détachées</b> | <b>10</b> |
| <b>9. Conformité aux normes en vigueur</b>          | <b>12</b> |
| <b>10. Élimination des appareils et emballages</b>  | <b>12</b> |



## **1. CONSIGNES DE SÉCURITÉ**

Lors de l'utilisation d'appareils électriques, des précautions de sécurité de base doivent être prises pour réduire les risques d'incendie, de choc électrique et de blessure aux personnes ou aux biens. Lisez toutes les instructions avant d'utiliser l'appareil.

- Cet appareil peut être utilisé par des enfants âgés de 8 ans et plus ou par des personnes ayant des capacités physiques, sensorielles ou mentales réduites ou manquant d'expérience et de connaissances si elles sont supervisées ou ont reçu des instructions concernant l'utilisation de l'appareil en toute sécurité et comprennent les risques encourus. Les enfants ne doivent pas jouer avec l'appareil. Le nettoyage et l'entretien de l'appareil par l'utilisateur ne doivent pas être effectués par des enfants sans surveillance.

**AVERTISSEMENT :** Ne pas obstruer les ouvertures de ventilation dans l'enceinte de l'appareil ou dans la structure intégrée.

**AVERTISSEMENT :** N'utilisez pas de dispositifs mécaniques ou d'autres moyens pour accélérer le processus de dégivrage ou de récolte de la glace, autres que ceux recommandés par le fabricant.

**AVERTISSEMENT :** N'utilisez pas d'appareils électriques à l'intérieur des compartiments de stockage des aliments de l'appareil, sauf s'ils sont du type recommandé par le fabricant.

**AVERTISSEMENT :** Ne pas endommager le circuit de réfrigération.

**AVERTISSEMENT :** Lors du positionnement de l'appareil, assurez-vous que le cordon d'alimentation n'est pas coincé ou endommagé.

**AVERTISSEMENT :** Ne placez pas plusieurs prises de courant portables ou blocs d'alimentation portables à l'arrière de l'appareil.

- Cet appareil est destiné à être utilisé dans des applications domestiques et similaires :
  - Les cuisines du personnel dans les magasins, les bureaux et autres environnements de travail;
  - Les maisons de ferme et par les clients dans les hôtels, motels et autres environnements de type résidentiel;
  - Environnements de type « bed and breakfast »;
  - Restauration et autres applications similaires non liées à la vente au détail.
- Les instructions doivent comprendre les éléments suivants :
  - L'ouverture de la porte pendant de longues périodes peut entraîner une augmentation significative de la température dans les compartiments de l'appareil.
  - Nettoyer régulièrement les surfaces pouvant entrer en contact avec les aliments et les systèmes d'évacuation accessibles.
  - Nettoyer les réservoirs d'eau s'ils n'ont pas été utilisés pendant 48h, rincer le système d'eau relié à une alimentation en eau si l'eau n'a pas été puisée pendant 5 jours.
- Remplir uniquement avec de l'eau potable.
- Si le cordon d'alimentation est endommagé, il doit être remplacé par le fabricant, son agent de service ou toute autre personne qualifiée afin d'éviter tout risque accidentel.
- Ne pas le renverser.
- Ne stockez pas de substances explosives telles que des bombes aérosols contenant un gaz propulseur inflammable dans cet appareil.
- Ne faites pas passer le cordon d'alimentation sur de la moquette ou d'autres isolants thermiques. Ne couvrez pas le cordon. Tenez le cordon à l'écart des zones de circulation et ne le plongez pas dans l'eau.

- N'utilisez pas d'autre liquide que de l'eau pour fabriquer les glaçons.
- Ne nettoyez pas votre machine à glaçons avec des liquides inflammables, les vapeurs peuvent créer un risque d'incendie ou d'explosion.
- Nous ne recommandons pas l'utilisation d'une rallonge, car elle peut surchauffer et devenir un risque d'incendie. Débranchez la machine à glaçons avant de la nettoyer ou d'effectuer des réparations ou des entretiens.
- Si la machine à glaçons est amenée de l'extérieur en hiver, laissez-la quelques heures à température ambiante avant de la brancher.
- La mise à la terre doit être bonne.

Les fils de ce câble d'alimentation sont colorés selon le code suivant :

- Les fils de ce câble secteur sont de couleur marron jusqu'à la borne marquée L
- Fil neutre de couleur bleue à la borne N
- Fil de terre de couleur verte et jaune à la borne marquée E

**Attention : risque d'incendie/matières inflammables**

Réfrigérant R600A/R290, ce gaz est un gaz naturel à haute compatibilité environnementale qui est cependant également un combustible. Lors du transport et de l'installation de l'appareil, il faut veiller à ce qu'aucune partie du circuit de réfrigération ne soit endommagée. Le réfrigérant qui s'échappe des tuyaux de réfrigération pourrait s'enflammer, si une fuite est détectée, afin d'éviter toute source potentielle d'inflammation (étincelle, flamme nue, etc.). Veuillez ouvrir la fenêtre ou la porte, et veiller à une bonne ventilation.



**Élimination correcte de ce produit**

Ce marquage indique que ce produit ne doit pas être éliminé avec d'autres déchets ménagers dans toute l'UE. Afin de prévenir tout dommage éventuel à l'environnement ou à la santé humaine dû à l'élimination incontrôlée des déchets, il convient de le recycler de manière responsable afin de promouvoir la réutilisation durable des ressources matérielles. Pour retourner votre appareil usagé, veuillez utiliser les systèmes de retour et de collecte ou contacter le détaillant où le produit a été acheté. Celui-ci peut prendre ce produit pour un recyclage sans danger pour l'environnement.





## **2. AVANT LA MISE EN SERVICE**

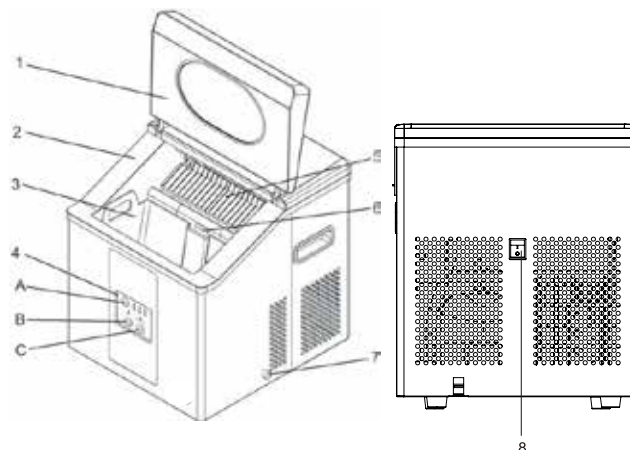
- Avant de raccorder l'appareil à l'alimentation électrique, laisser l'appareil debout pendant 4 heures, ce qui réduira le risque de dysfonctionnement du système de refroidissement dû à une mauvaise manipulation.
- Nettoyez soigneusement votre appareil avant sa mise en service. (Voir «Comment nettoyer»)
- Utilisez le diagramme des pièces de la page 4 pour assurer le positionnement correct des composants internes.

## **3. SPÉCIFICATIONS**

|             |                            |         |            |
|-------------|----------------------------|---------|------------|
| Description | Machine à glaçons de table |         |            |
| Modèle No.  | ZB-15                      |         |            |
| Dimensions  | Longueur                   | Hauteur | Profondeur |
|             | 360mm                      | 398mm   | 414mm      |
| Poids net   | 17Kg                       |         |            |

#### 4. NOMS DES COMPOSANTS

1. Couvercle : Avec une fenêtre transparente pour voir à l'intérieur.
2. Doublure intérieure
3. Panier à glace
4. Panneau de contrôle : facile à utiliser, fonctions visibles et 1 touche d'affichage des fonctions.
  - A) Sélection de la taille des glaçons
  - B) Début du cycle de fabrication de la glace
  - C) Arrêt du cycle de fabrication de la glace
5. Extracteur de glace
6. Capteur de glace
7. Bouchon de vidange d'eau : Pour l'évacuation de l'eau du réservoir d'eau.
8. Interrupteur



#### 5. PROCÉDURES D'EXPLOITATION ET D'ENTRETIEN

##### DÉBALLAGE DE VOTRE MACHINE À GLAÇONS

1. Retirer tous les emballages extérieurs et intérieurs. Vérifiez que le panier à glace et la pelle à glace sont inclus.
2. Nettoyez l'intérieur avec de l'eau tiède et un chiffon doux. Retirer le panier à glace et le laver à l'eau tiède.
3. Trouvez un endroit pour votre machine à glaçons à l'abri des rayons directs du soleil et d'autres sources de chaleur (p. ex. : poêle, fournaise, radiateur). Placez la machine à glaçons sur une surface plane. Assurez-vous qu'il y a au moins 15 centimètres d'espace entre l'arrière et les côtés de votre machine à glaçons et le mur.
4. Attendre 4 heures que le fluide frigorigène se dépose avant de brancher l'appareil.
5. L'appareil doit être positionné de manière à ce que la fiche soit accessible.

##### CONNECTER VOTRE MACHINE À GLAÇONS



\* L'utilisation incorrecte de la fiche mise à la terre peut entraîner un risque d'électrocution.

1. Cet appareil doit être correctement mis à la terre pour votre sécurité. Le cordon d'alimentation de cet appareil est équipé d'une fiche à trois broches qui se connecte aux prises murales standard à trois broches pour minimiser les risques de choc électrique.
2. Branchez votre appareil dans une prise murale exclusive, correctement installée et mise à la terre. Ne pas sous aucun prétexte dans certaines circonstances, couper ou retirer la troisième broche (de terre) du cordon d'alimentation. Des questions concernant l'alimentation et/ou la mise à la terre doivent être adressées à un électricien certifié.
3. Cet appareil nécessite une prise de courant standard AC220-240 volts, 50 Hz avec mise à la terre à trois broches.

Avant d'utiliser votre machine à glaçons, il est fortement recommandé de bien la nettoyer.

**La machine à glaçons n'est pas conçue pour être installée dans un endroit extérieur comme un garage ou un porche. Des températures ambiantes inférieures à 7°C ou supérieures à 32°C entravent les performances de l'appareil.**

##### COMMENT NETTOYER

Retirez le panier de glace.

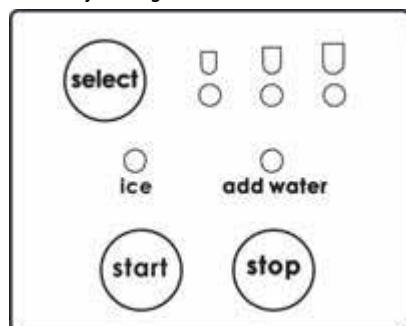
1. Tournez le bouchon de vidange dans le sens inverse des aiguilles d'une montre pour évacuer l'eau.
2. Nettoyez l'intérieur avec un détergent dilué, de l'eau tiède et un chiffon doux.
3. L'extérieur de la machine à glaçons doit être nettoyé régulièrement avec une solution détergente douce et de l'eau chaude.
4. Sécher l'intérieur et l'extérieur avec un chiffon doux.
5. Fermez le bouchon de vidange.
6. Lorsque la machine n'est pas utilisée, ouvrir le bouchon de vidange d'eau pour vidanger complètement l'eau du réservoir d'eau.

### ENTRETIEN ET MAINTENANCE

- La machine à glaçons doit être nettoyée régulièrement. (Voir : «COMMENT NETTOYER»)
- Il est nécessaire d'avoir un espace de ventilation adéquat autour de la machine à glaçons afin de maintenir une bonne performance, une dissipation de la chaleur, un bon rendement et une faible consommation électrique. Un dégagement d'au moins 15 cm (5 po) doit être maintenu à l'arrière et sur les côtés de l'appareil et de 20 cm (8 po) sur le dessus de l'appareil.
- Pour obtenir des performances correctes, assurez-vous de brancher l'appareil sur une prise de courant AC220-240V/50Hz correctement mise à la terre.
- Ne modifiez en aucun cas le cordon d'alimentation pour permettre à l'appareil d'être branché sur une prise non mise à la terre. Pour éviter d'endommager le cordon d'alimentation par la chaleur, veillez à ce qu'il ne vienne pas à proximité ou en contact direct avec le compresseur de la machine à glace.
- Veuillez éviter d'installer la machine à glaçons dans un endroit où l'appareil sera en contact avec de l'eau ou de l'humidité pour minimiser la rouille des pièces métalliques.
- La machine à glaçons ne doit pas être installée près d'une source de chaleur ou dans un endroit où elle sera en contact direct avec la lumière du soleil.

### UTILISER VOTRE MACHINE À GLAÇONS

1. Nettoyez soigneusement votre machine à glaçons.



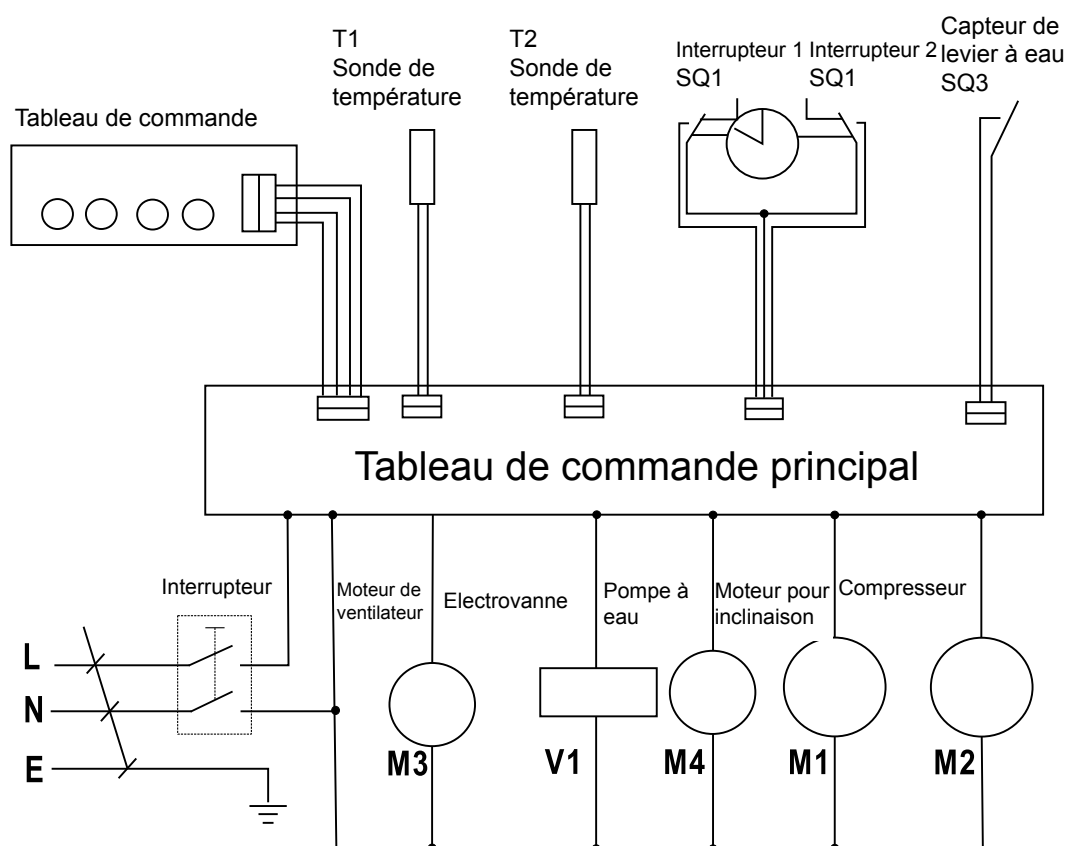
2. Ouvrez le couvercle, retirez le panier de glace et versez l'eau du robinet normale dans le réservoir. Gardez le niveau d'eau sous le fond du panier à glace.
3. Branchez l'appareil et le voyant lumineux des glaçons moyens clignotera.
4. Appuyez sur «Start» sur le panneau de commande pour commencer le cycle de fabrication de la glace. Le voyant lumineux des glaçons moyens s'allume.
5. Sélectionnez la taille du glaçon en appuyant sur le bouton «Select». Si la température ambiante est inférieure à 15,6 °C, il est recommandé de choisir une taille petite ou moyenne pour éviter que la glace ne colle ensemble.
6. Le cycle de fabrication de la glace dure de 7 à 18 minutes, en fonction de la température ambiante et de la taille des glaçons choisis.
7. Lorsque la machine à glaçons est allumée, si le niveau d'eau dans le réservoir d'eau est bas, la machine à glaçons s'arrête de fonctionner et le voyant lumineux «Ajouter de l'eau» s'allume. Remplissez le réservoir de stockage d'eau avec de l'eau, la machine à glaçons commencera à fonctionner automatiquement.
8. La machine à glaçons s'arrête automatiquement lorsque le panier à glaçons est plein et le voyant «Ice» s'allume.
9. Changez l'eau dans le réservoir d'eau toutes les 24 heures pour assurer un niveau d'hygiène raisonnable. Si l'appareil n'est pas utilisé, vidanger toute l'eau du réservoir.
10. Lorsque vous réinstallez le panier, poussez-le vers le bas jusqu'à sa position d'origine pour vous assurer que la sonde de température est au-dessus du panier afin de garantir le bon fonctionnement de la machine.

## 6. RÉOLUTION DES PROBLÈMES

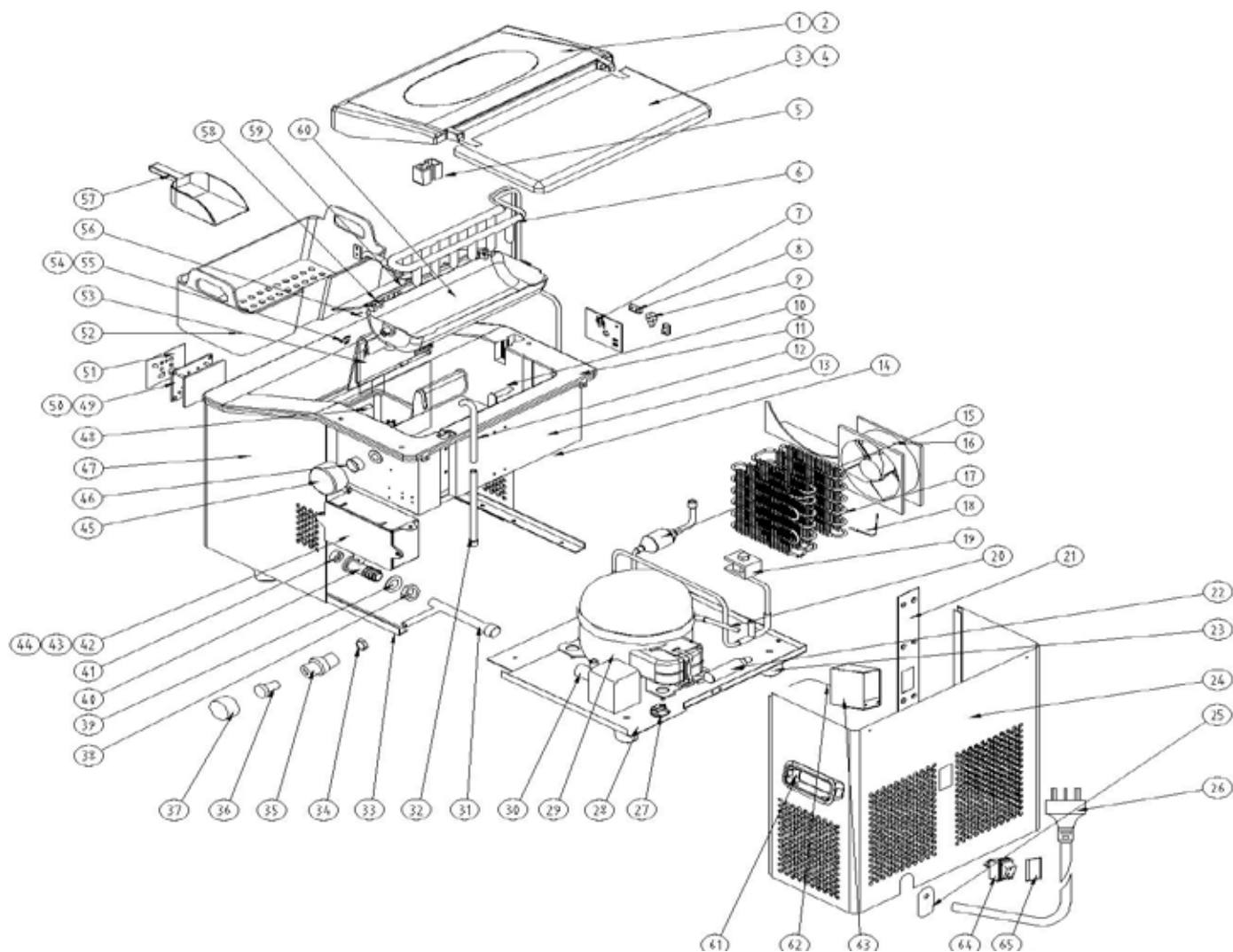
| PROBLÈME                                                                           | CAUSE POSSIBLE                                                                                                                                                              | SOLUTION                                                                                                                                                                |
|------------------------------------------------------------------------------------|-----------------------------------------------------------------------------------------------------------------------------------------------------------------------------|-------------------------------------------------------------------------------------------------------------------------------------------------------------------------|
| Les glaçons se collent les uns aux autres.                                         | Le cycle de fabrication de la glace est trop long.                                                                                                                          | Arrêtez la machine à glace et redémarrez-la lorsque les blocs de glace fondent.                                                                                         |
|                                                                                    | La température de l'eau dans le réservoir intérieur est trop basse.                                                                                                         | Changer l'eau du réservoir.<br>Utiliser de l'eau entre 7-32°C                                                                                                           |
|                                                                                    | Laisser de la glace dans l'appareil pendant une période prolongée peut faire en sorte que l'appareil recycle la glace en la faisant fondre et en en faisant un nouveau lot. | Transférez la glace prête à l'emploi dans un autre contenant et rangez-la dans une glacière ou un congélateur pour éviter le recyclage.                                 |
| Les glaçons fondent.                                                               | Laisser de la glace dans l'appareil pendant une période prolongée peut faire en sorte que l'appareil recycle la glace en la faisant fondre et en en faisant un nouveau lot. | Après une période prolongée, transférer la glace prête à l'emploi dans un autre contenant et la conserver dans une glacière ou un congélateur pour éviter le recyclage. |
| Le cycle de fabrication de la glace est normal, mais aucune glace n'est fabriquée. | La température ambiante ou la température de l'eau dans le réservoir intérieur est trop élevée.                                                                             | Veuillez faire fonctionner la machine à glace à une température inférieure à la température ambiante de 32°C et utiliser de l'eau froide.                               |
|                                                                                    | Fuite de liquide frigorigène.                                                                                                                                               | Consulter un technicien qualifié.                                                                                                                                       |
|                                                                                    | La tuyauterie du système de refroidissement est bouchée.                                                                                                                    | Consulter un technicien qualifié.                                                                                                                                       |



## 7. SCHÉMA ÉLECTRIQUE



## 8. VUE ÉCLATÉE ET LISTE DES PIÈCES DÉTACHÉES



| No.      | Désignation des pièces détachées             | Ref.    | Qté |
|----------|----------------------------------------------|---------|-----|
| 1,2,3,4  | Porte complète                               |         | 1   |
| 5        | Couvercle de la doublure intérieure          |         | 1   |
| 6        | Évaporateur                                  |         | 1   |
| 7,8,9,10 | Microrupteur complet                         |         | 1   |
| 11       | Doublure intérieure                          |         | 1   |
| 12       | Tuyau d'entrée d'eau                         |         | 1   |
| 13       | Moussage de la doublure intérieure           |         | 1   |
| 14       | Panneau inférieur                            |         | 1   |
| 15       | Tuyau d'aspiration                           |         | 1   |
| 16       | Ventilateur du condenseur                    | ZB-15-5 | 1   |
| 17       | Condenseur                                   |         | 1   |
| 18       | Sonde de condensation                        | ZB-15-6 | 1   |
| 19       | Soupape magnétique                           |         | 1   |
| 20       | tube de procédé                              |         | 1   |
| 21       | Panneau de renfort arrière                   |         | 1   |
|          | 22                                           | Filtre  |     |
| 23       | Pieds                                        |         | 4   |
| 24       | Panneau arrière                              |         | 1   |
| 26       | Cordon d'alimentation                        |         | 1   |
| 27       | Cordon d'alimentation Clip                   |         | 1   |
| 28       | Panneau de fixation de compresseur           |         | 1   |
| 29       | Compresseur                                  | ZB-15-8 | 1   |
| 30       | Pompe à eau                                  | ZB-15-7 | 1   |
| 31       | Tuyau en Silice T pour l'évacuation de l'eau |         | 1   |
| 32       | Tube en silicone                             |         | 1   |
| 33       | Pièce de support d'angle gauche et droit     |         | 1   |
| 34       | vis de raccord de drainage                   |         | 1   |

|       |                                                   |         |   |
|-------|---------------------------------------------------|---------|---|
| 38    | raccord de drainage                               |         | 1 |
| 39    | Rondelle d'étanchéité pour le raccord de drainage |         | 1 |
| 40    | tuyau d'évacuation                                |         | 1 |
| 41    | Filtre                                            |         | 1 |
| 42    | Tableau de contrôle                               | ZB-15-1 | 1 |
| 43    | Boîtier du tableau de commande principal          |         | 1 |
| 44    | Couverture du tableau de contrôle principal       |         | 1 |
| 45    | Moteur synchrone                                  | ZB-15-2 | 1 |
| 46    | Couverture de l'axe                               |         | 1 |
| 47    | Panneau frontal                                   |         | 1 |
| 48    | Indicateur de niveau d'eau                        |         | 1 |
| 49    | Panneau d'affichage                               |         | 1 |
| 50 51 | Assemblage du panneau d'opération                 |         | 1 |
| 52    | Panier de glace                                   |         | 1 |
| 53    | Égouttoir                                         |         | 1 |
| 54    | Fixateur de sonde de niveau de glace              |         | 1 |
| 55    | Sonde de niveau de glace                          | ZB-15-3 | 1 |
| 56    | axe de la pelle à glace                           |         | 1 |
| 57    | Pelle à glace                                     | ZB-15-4 | 1 |
| 58    | Clip pour pelle à glace                           |         | 1 |
| 59    | pelle à glace                                     |         | 1 |
| 60    | La boîte à eau                                    |         | 1 |
| 61    | Poignée encastrée                                 |         | 2 |
| 62    | Cable d'interrupteur                              |         | 1 |
| 63    | fixation d'interrupteur                           |         | 1 |
| 64    | Interrupteur d'alimentation                       |         | 1 |
| 65    | Capuchon étanche                                  |         | 1 |
| 53    | Waterproof Cover                                  |         |   |

## **9. CONFORMITE AUX NORMES EN VIGUEUR**

### **Instructions concernant la réglementation DEEE :**

Ne pas jeter les appareils électriques avec les déchets municipaux non triés, utiliser des installations de collecte séparées.

Communiquez avec votre administration locale pour obtenir des renseignements sur les systèmes de collecte disponibles.

Si les appareils électriques sont jetés dans des décharges ou des dépotoirs, des substances dangereuses peuvent s'infiltrer dans les eaux souterraines et entrer dans la chaîne alimentaire, ce qui nuit à votre santé et à votre bien-être.

En cas de remplacement d'appareils usagés par des appareils neufs, le revendeur est tenu par la loi de reprendre au moins gratuitement votre appareil usagé pour l'éliminer.

L'appareil est conforme aux normes et directives européennes en vigueur. Si nécessaire, nous vous enverrons la déclaration de conformité correspondante.

## **10. ÉLIMINATION DES EMBALLAGES**

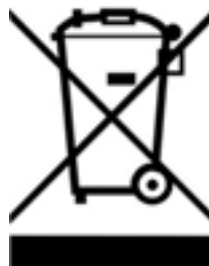
Veuillez séparer les matériaux d'emballage en conséquence et les retourner aux points de collecte responsables pour le recyclage et les logements écologiques.



## **ÉLIMINATION DES APPAREILS**

Une fois l'appareil épuisé, jetez-le correctement dans un point de collecte des appareils électriques. Les appareils électriques n'ont pas leur place dans les ordures ménagères.

Votre administration responsable vous indiquera les adresses et les heures d'ouverture des points de collecte. C'est la seule façon de s'assurer que les vieux appareils électroménagers sont éliminés et recyclés de façon appropriée. Merci beaucoup !





CE